



**МИНИСТАРСТВО ПРИВРЕДЕ**  
**Београд, Ул. Кнеза Милоша бр.20**

**КОНКУРСНА ДОКУМЕНТАЦИЈА**

**ЗА ОТВОРЕНИ ПОСТУПАК**

**ЈАВНЕ НАБАВКЕ БРОЈ 67/2019**

**Унапређење услова за развој туристичке понуде града Сомбора кроз реконструкцију и адаптацију дела објекта „Грашалковићева палата”**

јул 2019. године

## **1 ОПШТИ ПОДАЦИ О ЈАВНОЈ НАБАВЦИ**

### **1.1 ПОДАЦИ О НАРУЧИОЦУ**

Наручилац је Република Србија – Министарство привреде, Београд, Ул. Кнеза Милоша бр. 20, ПИБ 108213421, матични број 17862154, рачун број 840-1620-21 (у даљем тексту: Наручилац).

Интернет адреса Наручиоца: [www.privreda.gov.rs](http://www.privreda.gov.rs)

### **1.2 ВРСТА ПОСТУПКА ЈАВНЕ НАБАВКЕ**

Јавна набавка број 67/2019 спроводи се у отвореном поступку, у складу са Законом о јавним набавкама („Службени гласник РС”, бр. 124/12, 14/15 и 68/15) и подзаконским актима којима се уређују јавне набавке (у даљем тексту: ЗЈН).

### **1.3 ПРЕДМЕТ ЈАВНЕ НАБАВКЕ**

Предмет јавне набавке број 67/2019 је унапређење услова за развој туристичке понуде града Сомбора кроз реконструкцију и адаптацију дела објекта „Грашалковићева палата”.

Шифра ОРН: 45210000 - Радови на високоградњи

### **1.4 ЦИЉ ПОСТУПКА**

Поступак јавне набавке број 67/2019 спроводи се ради закључења уговора о јавној набавци.

### **1.5 КОНТАКТ**

Лице за контакт: Снежана Костић

Имејл и број факса: [snezana.kostic@privreda.gov.rs](mailto:snezana.kostic@privreda.gov.rs), 011/333-4157

## **2 УСЛОВИ ЗА УЧЕШЋЕ У ПОСТУПКУ ЈАВНЕ НАБАВКЕ ИЗ ЧЛ. 75. И 76. ЗЈН И УПУТСТВО КАКО СЕ ДОКАЗУЈЕ ИСПУЊЕНОСТ ТИХ УСЛОВА**

### **ОБАВЕЗНИ УСЛОВИ**

У поступку јавне набавке број 67/2019 понуђач мора да докаже да испуњава обавезне услове за учешће, дефинисане чланом 75. ЗЈН, а испуњеност обавезних услова за учешће у поступку јавне набавке, доказује на начин дефинисан у следећој табели и то:

Р.бр	ОБАВЕЗНИ УСЛОВИ
1.	<b>Да је регистрован код надлежног органа, односно уписан у одговарајући регистар (члан 75. став 1 тачка 1) ЗЈН)</b>
Доказ	Извод из регистра Агенције за привредне регистре, односно извод из регистра надлежног Привредног суда
2.	<b>Да он и његов законски заступник није осуђиван за неко од кривичних дела као члан организоване криминалне групе, да није осуђиван за кривична дела против привреде, кривична дела против животне средине, кривично дело примања или давања мита, кривично дело преваре (члан 75. став 1. тачка 2) ЗЈН)</b>
Доказ	<p><u>Правна лица</u> достављају:</p> <ol style="list-style-type: none"> <li>1) Извод из казнене евиденције, односно уверење основног суда на чијем подручју се налази седиште домаћег правног лица, односно седиште представништва или огранка страног правног лица, којим се потврђује да правно лице није осуђивано за кривична дела против привреде, кривична дела против животне средине, кривично дело примања или давања мита, кривично дело преваре. Напомена: Уколико уверење Основног суда не обухвата податке из казнене евиденције за кривична дела која су у надлежности редовног кривичног одељења Вишег суда, потребно је поред уверења Основног суда доставити И УВЕРЕЊЕ ВИШЕГ СУДА на чијем подручју је седиште домаћег правног лица, односно седиште представништва или огранка страног правног лица, којом се потврђује да правно лице није осуђивано за кривична дела против привреде и кривично дело примања мита;</li> <li>2) Извод из казнене евиденције Посебног одељења за организовани криминал Вишег суда у Београду, којим се потврђује да правно лице није осуђивано за неко од кривичних дела организованог криминала;</li> <li>3) Извод из казнене евиденције, односно уверење надлежне полицијске управе МУП-а, којим се потврђује да законски заступник понуђача није осуђиван за кривична дела против привреде, кривична дела против животне средине, кривично дело примања или давања мита, кривично дело преваре и неко од кривичних дела организованог криминала (захтев се може поднети према месту рођења или према месту пребивалишта законског заступника). Уколико понуђач има више законских заступника дужан је да достави доказ за сваког од њих.</li> </ol> <p><u>Предузетници и физичка лица</u> достављају:</p> <ol style="list-style-type: none"> <li>1) Извод из казнене евиденције, односно уверење надлежне полицијске управе МУП-а, којим се потврђује да није осуђиван за неко од кривичних дела као члан организоване криминалне групе, да није осуђиван за кривична дела против привреде, кривична дела против животне средине, кривично дело примања или давања мита, кривично дело преваре (захтев се може поднети према месту рођења или према месту пребивалишта).</li> </ol> <p><b>Напомена:</b> Овај доказ не може бити старији од два месеца пре отварања понуда</p>

3.	<b>Да је измирио доспеле порезе, доприносе и друге јавне дажбине у складу са прописима Републике Србије или стране државе када има седиште на њеној територији (члан 75. став 1. тачка 4) ЗЈН</b>
Доказ	<p>Уверење Пореске управе Министарства финансија да је измирио доспеле порезе и доприносе и уверење надлежне управе локалне самоуправе да је измирио обавезе по основу изворних локалних јавних прихода или потврду Агенције за приватизацију да се понуђач налази у поступку приватизације.</p> <p><b>Напомена 1:</b> Уколико понуђач има регистроване огранке или издвојена места чија се седишта разликују од седишта друштва, потребно је доставити потврду месно надлежног пореског органа локалне самоуправе да је понуђач измирио доспеле обавезе јавних прихода за огранак или издвојено место</p> <p><b>Напомена 2:</b> Овај доказ не може бити старији од два месеца пре отварања понуда</p>
<b>Понуђачи који су регистровани у Регистру понуђача који води Агенција за привредне регистре не достављају доказе о испуњености услова из члана 75. ст. 1. тач. 1) до 4) ЗЈН, сходно чл. 78. ЗЈН. Понуђачи који су регистровани у Регистру понуђача могу доставити Решење о упису у регистар понуђача АПР.</b>	
4.	<b>Понуђач је дужан да при састављању понуде изричито наведе да је поштовао обавезе које произлазе из важећих прописа о заштити на раду, запошљавању и условима рада, заштити животне средине, као и да нема забрану обављања делатности која је на снази у време подношења понуде (члан 75. став 2. ЗЈН).</b>
Доказ	Образац Изјаве понуђача о поштовању важећих прописа о заштити на раду, запошљавању и условима рада, заштити животне средине и да нема забрану обављања делатности. Изјава мора да буде потписана од стране овлашћеног лица понуђача. <u>Уколико понуду подноси група понуђача, сваки члан групе мора посебно потписати наведену Изјаву</u>
5.	<b>Да има важећу дозволу надлежног органа за обављање делатности која је предмет јавне набавке</b>
Доказ	<b>Решење Министарства унутрашњих послова</b> којим се овлашћује привредно друштво за обављање послова пројектовања и извођења стабилних система за дојаву пожара
	<b>Решење Министарства унутрашњих послова</b> којим се правном лицу/предузетнику издаје лиценца за вршење послова монтаже, пуштања у рад, одржавања система техничке заштите и обуке Инвеститора.

## ДОДАТНИ УСЛОВИ

У поступку јавне набавке број 67/2019 понуђач мора да докаже да испуњава додатне услове за учешће, дефинисане овом конкурсном документацијом, а испуњеност додатних услова понуђач доказује на начин дефинисан у наредној табели и то:

Р.бр.	ДОДАТНИ УСЛОВИ
1.	Да располаже неопходним финансијским капацитетом односно да је у претходне 3 обрачунске године (2016, 2017. и 2018.) остварио пословни приход у минималном износу од 20.000.000,00 динара
Доказ	Извештај о бонитету за јавне набавке (образац БОН-ЈН) који издаје Агенција за привредне регистре, који мора да садржи: статусне податке понуђача, сажети биланс стања и биланс успеха за претходне три обрачунске године (2016, 2017. и 2018.). Уколико у образцу БОН-ЈН нису доступни подаци за 2018. годину, а приказани износ пословног прихода у 2016. и 2017. години не задовољава износ захтеван у конкурсној документацији, понуђач је у обавези да достави биланс стања и биланс успеха за 2018. годину
2.	<p>Да располаже неопходним пословним капацитетом односно да је у периоду од 2014. године до дана објављивања позива за подношење понуда на Порталу јавних набавки извео грађевинске, грађевинско – занатске и инсталатерске радове (инсталације водовода и канализације, електроинсталатерски радови и инсталације дојаве пожара) на изградњи и/или реконструкцији и/или доградњи објеката високоградње у износу од минимум <b>30.000.000,00</b> динара без ПДВ, од чега је извео најмање један посао у минималном износу од <b>12.000.000,00</b> динара без ПДВ</p> <p><b><u>Посебна напомена:</u></b> Најмање један посао односно један уговор у минималном износу од <b>12.000.000,00</b> динара без ПДВ <b><u>обавезно мора садржати:</u></b> грађевинске радове <b>И</b> грађевинско-занатске радове <b>И</b> инсталатерске радове, а од инсталатерских радова <b><u>обавезно мора садржати:</u></b> радове на инсталацији водовода <b>И</b> канализације <b>И</b> електроинсталатерске радове <b>И</b> радове на инсталацији дојаве пожара.</p> <p><b><u>Преостали послови, односно уговори до износа од минимум 30.000.000,00 динара без ПДВ могу али не морају кумулативно садржати све наведене врсте радова(могу садржати само једну или више врста наведених радова)</u></b></p>
Доказ	<p><b>Потврда, уговор и окончана ситуација</b> (прва и последња страна окончане ситуације са рекапитулацијом радова) за све реализоване уговоре. Уколико је уговор анексиран, неопходно је доставити све анексе тог уговора уколико се њима мења првобитно уговорена цена.</p> <p>Потврде наручиоца не морају бити на Обрасцу из конкурсне документације.</p> <p>Потврде наручилаца о реализацији закључених уговора треба да садрже:</p> <ul style="list-style-type: none"> <li>-назив и адреса наручиоца</li> <li>- назив и адреса понуђача</li> <li>-предмет уговора</li> </ul>

	<p>- вредности изведених радова  - број и датум уговора  - контакт особа наручиоца и телефон  - потпис и печат овлашћеног лица наручиоца</p> <p><b>Посебна напомена:</b>  <b>Уколико је понуђач у реализацији уговора наступао у групи понуђача, као носилац посла или члан групе, биће му призната само вредност радова коју је самостално извео. Уколико се на Потврди наручиоца не налази тај издвојени износ, потребно је доставити о томе одговарајући доказ - уговоре и/или ситуације између чланова групе понуђача или друге доказе на основу којих се може утврдити тачан износ и врста изведених радова од стране понуђача.</b></p>						
3.	<p>Да понуђач има у радном односу на неодређено или одређено време или ангажован по основу уговора ван радног односа одговорне извођаче радова са личним лиценцама и то:</p> <table border="1"> <tr> <td>400 или 410 или 411 или 800</td> <td>1 извршилац</td> </tr> <tr> <td>450 или 850</td> <td>1 извршилац</td> </tr> <tr> <td>430 или 830</td> <td>1 извршилац</td> </tr> </table>	400 или 410 или 411 или 800	1 извршилац	450 или 850	1 извршилац	430 или 830	1 извршилац
400 или 410 или 411 или 800	1 извршилац						
450 или 850	1 извршилац						
430 или 830	1 извршилац						
Доказ	<p>Копија личне лиценце издате од Инжењерске коморе Србије, потврда о важењу лиценце и доказ о радном статусу (за носиоца лиценце који је запослен код понуђача: фотокопија МА или другог одговарајућег обрасца, односно за носиоца лиценце који није запослен код понуђача: фотокопија уговора ван радног односа)</p> <p>Ако у уговору ван радног односа није наведено да ће носилац лиценце бити ангажован за реализацију радова који су предмет ове јавне набавке потребно је приложити Анекс уговора којим се то дефинише.</p> <p>Наручилац ће прихватити следеће уговоре ван радног односа:</p> <ol style="list-style-type: none"> <li>1. Уговор о привременим и повременим пословима;</li> <li>2. Уговор о делу (ради обављања послова који су ван делатности послодавца);</li> <li>3. Уговор о допунском раду.</li> </ol>						
4.	<p>Да располаже довољним техничким капацитетом односно да располаже следећом техничком опремом:</p> <table border="1"> <tr> <td>доставно возило</td> <td>комада 1</td> </tr> <tr> <td>камион кипер минималне носивости 2,5т</td> <td>комада 1</td> </tr> <tr> <td>скела</td> <td>800 м2</td> </tr> </table>	доставно возило	комада 1	камион кипер минималне носивости 2,5т	комада 1	скела	800 м2
доставно возило	комада 1						
камион кипер минималне носивости 2,5т	комада 1						
скела	800 м2						
Доказ	<ol style="list-style-type: none"> <li>1) <b>пописна листа са датумом 31.12.2018. године</b>, потписана од стране овлашћеног лица понуђача или <b>аналитичка картица</b> основних средстава потписана од стране овлашћеног лица понуђача;</li> <li>2) <b>рачун и отпремница</b> за средства набављена од 1.1.2019. године;</li> <li>3) <b>уговор о закупу</b>, који у прилогу мора имати пописну листу закупаваца или аналитичку картицу или рачун и отпремницу уколико је средство набављено од стране закупаваца након</li> </ol>						

	1.1.2019. године; 4) <b>уговор о лизингу</b> На наведеним доказима потребно јевидно означити тражену техничку опрему. <b>Напомена:</b> Ако се из наведене документације не може јасно утврдити одређена спецификација опреме (тежина, висина, ширина...) потребно је о томе доставити одговарајући доказ (сертификат, прочитана саобраћајна дозвола и сл.) из ког се несумњиво могу утврдити тражене карактеристике.
5.	Да достави средства обезбеђења и то:
Доказ	<b>Банкарска гаранција за озбиљност понуде – оригинал</b> , у износу од 2% од укупне вредности понуде без ПДВ
6.	Да, у случају заједничке понуде достави:
Доказ	<b>Споразум</b> којим се понуђачи из групе међусобно и према наручиоцу обавезују на извршење јавне набавке

**Посебна напомена:**

**Атести и прорачуни се не достављају у понуди, већ се достављају надзорном органу у току извођења радова у складу са дефинисаним позицијама из предмера и прерачуна радова.**

Уколико понуду подноси група понуђача, сваки понуђач из групе понуђача мора да испуни обавезне услове из члана 75. став 1. тач. 1) до 4) ЗЈН, а додатне услове испуњавају заједно.

Услов из члана 75. став 1. тач. 5) дужан је да испуни понуђач из групе понуђача којем је поверено извршење дела набавке за који је неопходна испуњеност тог услова.

Уколико понуђач подноси понуду са подизвођачем, у складу са чланом 80. ЗЈН, подизвођач мора да испуњава обавезне услове из члана 75. став 1. тач. 1) до 4) ЗЈН.

У случају да наступа са подизвођачима, понуђач је дужан да за подизвођаче достави доказе о испуњености обавезних услова из члана 75. став 1. тач 1) до 4) ЗЈН.

Услов из члана 75. став 1. тач. 5) дужан је да испуни подизвођач којем је поверено извршење дела набавке за који је неопходна испуњеност тог услова.

Понуђач који је регистрован у Регистру понуђача који води Агенција за привредне регистре не доставља доказе о испуњености услова из члана 75. став 1. тач. 1) до 4) ЗЈН, сходно члану 78. ЗЈН.

Понуђач који је регистровани у регистру који води Агенција за привредне регистре не мора да достави доказ из члана 75. став 1. тачка 1) Извод из регистра Агенције за привредне регистре, који је јавно доступан на интернет страници Агенције за привредне регистре.

Уколико је доказ о испуњености услова електронски документ, понуђач доставља копију електронског документа у писаном облику, у складу са законом којим се уређује електронски документ.

Ако се у држави у којој понуђач има седиште не издају тражени докази, понуђач може, уместо доказа, приложити своју писану изјаву, дату под кривичном и материјалном одговорношћу оверену пред судским или управним органом, јавним бележником или другим надлежним органом те државе.

Ако понуђач има седиште у другој држави, наручилац може да провери да ли су документи којима понуђач доказује испуњеност тражених услова издати од стране надлежних органа те државе.

Докази о испуњености услова могу се доставити у неовереним копијама, а Наручилац може пре доношења одлуке о додели уговора, захтевати од понуђача, чија је понуда на основу извештаја комисије за јавну набавку оцењена као најповољнија, да достави на увид оригинал или оверену копију свих или појединих доказа. Изабрани понуђач ће, у року од најмање пет дана од дана пријема писаног позива Наручиоца, доставити на увид тражени оригинал или оверену копију доказа о испуњености услова из чл. 75. и 76. ЗЈН. Ако понуђач у остављеном року не достави на увид оригинал или оверену копију тражених доказа, Наручилац ће његову понуду одбити као неприхватљиву.

Наручилац задржава право провере достављених доказа од стране понуђача. Уколико се том приликом установи да копија траженог доказа не одговара у потпуности оригиналу тог доказа, понуда ће се одбити као неприхватљива.

Наручилац неће одбити понуду као неприхватљиву, уколико не садржи доказ одређен конкурсном документацијом, ако понуђач наведе у понуди интернет страницу на којој су подаци који су тражени у оквиру услова јавно доступни.

Понуда мора да садржи све доказе тражене Конкурсном документацијом као и попуњене и потписане обрасце из Конкурсне документације.

Обрасце који су у конкретном случају неприменљиви, понуђач није у обавези да потпише и достави.

На сваком обрасцу Конкурсне документације је наведено ко је дужан да образац потпише и то:

- Уколико понуду подноси понуђач који наступа самостално, сваки образац мора бити потписан од стране овлашћеног лица понуђача;

- Уколико понуду подноси понуђач који наступа са подизвођачем, обрасци који се односе на подизвођаче могу бити потписани од стране овлашћеног лица понуђача или од стране овлашћеног лица подизвођача.

- Уколико понуду подноси група понуђача, обрасци који се односе на члана групе могу бити потписани од стране овлашћеног лица носиоца посла или овлашћеног лица члана групе понуђача.

Понуђач је дужан да без одлагања писмено обавести Наручиоца било којој промени у вези са испуњеношћу услова из поступка јавне набавке, која наступи до



доношења одлуке, односно закључења уговора, односно током важења уговора о јавној набавци и да је документује на прописани начин.

### **3 КРИТЕРИЈУМ ЗА ДОДЕЛУ УГОВОРА**

Критеријум за доделу уговора је **најнижа понуђена цена**.

У ситуацији када постоје две или више понуда са истом понуђеном ценом избор најповољније понуде ће се извршити на тај начин што ће бити изабрана понуда понуђача који је понудио краћи рок извођења радова.

У ситуацији када два или више понуђача који су понудили исту цену и исти рок извођења радова, избор најповољније понуде ће се извршити на тај начин што ће бити изабрана понуда понуђача који јетражио мањи износ аванса.

### **4 УПУТСТВО ПОНУЂАЧИМА КАКО ДА САЧИНЕ ПОНУДУ**

#### **4.1 ПОДАЦИ О ЈЕЗИКУ НА КОМЕ ПОНУДА МОРА БИТИ САСТАВЉЕНА**

Понуда и докази који се подносе уз понуду морају бити састављени на српском језику. Поступак се води на српском језику.

#### **4.2 НАЧИН ПОДНОШЕЊА ПОНУДЕ**

Понуде се припремају у складу са позивом за подношење понуда објављеним на Порталу јавних набавки, интернет сајту Наручиоца, Порталу службених гласила Републике Србије и база прописа и у складу са Конкурсном документацијом. Конкурсна документација се преузима преко Портала јавних набавки и интернет сајта Наручиоца [www.privreda.gov.rs](http://www.privreda.gov.rs).

Понуде се подносе у затвореној коверти са назнаком - **Понуда за ЈАВНУ НАБАВКУ БРОЈ: 67/2019 – Унапређење услова за развој туристичке понуде града Сомбора кроз реконструкцију и адаптацију дела објекта „Грашалковићева палата” (НЕ ОТВАРАТИ)**.

Понуђач је дужан да на полеђини коверте или кутије наведе назив и адресу понуђача, телефон и контакт особу.

У случају да понуду подноси група понуђача, на коверти је потребно назначити да се ради о групи понуђача и навести називе и адресу свих учесника у заједничкој понуди.

Понуде се достављају путем поште или лично сваког радног дана 07.30-15.30 часова, на адресу Наручиоца – Министарство привреде, Београд, Кнеза Милоша бр.20.

Крајњи рок за достављање понуда је **15. август 2019. године до 9.00 часова**.

Понуда која стигне после рока наведеног у претходном ставу сматраће се неблаговременом. Неблаговремена понуда неће се отворати и по окончању поступка отварања ће бити враћена понуђачу, са знаком да је понуда поднета неблаговремено.

Јавно отварање понуда ће се обавити **15. августа 2019. године у 11.00 часова** у просторијама Наручиоца – Министарство привреде, Сектор за инвестиције у инфраструктурне пројекте, Београд, Влајковићева бр.10, уз присуство овлашћених представника понуђача.

Представник понуђача је дужан да, пре почетка отварања понуда, Комисији за јавну набавку достави пуномоћје за учешће у поступку отварања понуда.

Пуномоћје се доставља у писаној форми и мора бити заведено код понуђача, потписано од стране овлашћеног лица понуђача.

#### **4.3 ПОДАЦИ О ОБАВЕЗНОЈ САДРЖИНИ ПОНУДЕ**

Обавезну садржину понуде чине докази тражени Конкурсном документацијом као и попуњени и потписани обрасци из Конкурсне документације.

Приликом сачињавања понуде употреба печата није обавезна.

#### **4.4 ПОНУДА СА ВАРИЈАНТАМА**

Понуда са варијантама није дозвољена.

#### **4.5 НАЧИН ИЗМЕНЕ, ДОПУНЕ И ОПОЗИВА ПОНУДЕ**

У року за подношење понуде понуђач може да измени, допуни или опозове понуду на начин који је одређен за подношење понуде.

Понуђач је дужан да јасно назначи који део понуде мења односно која документа накнадно доставља.

Измену, допуну или опозив понуде треба доставити на адресу Наручиоца – Министарство привреде, Београд, Кнеза Милоша бр.20, са знаком:

Измена понуде за јавну набавку 67/2019 – Унапређење услова за развој туристичке понуде града Сомбора кроз реконструкцију и адаптацију дела објекта „Грешалковићева палата” - НЕ ОТВАРАТИ или

Допуна понуде за јавну набавку 67/2019 – Унапређење услова за развој туристичке понуде града Сомбора кроз реконструкцију и адаптацију дела објекта „Грешалковићева палата” - НЕ ОТВАРАТИ или

Опозив понуде за јавну набавку 67/2019 – Унапређење услова за развој туристичке понуде града Сомбора кроз реконструкцију и адаптацију дела објекта „Грешалковићева палата” - НЕ ОТВАРАТИ или

Измена и допуна понуде за јавну набавку 67/2019 – Унапређење услова за развој туристичке понуде града Сомбора кроз реконструкцију и адаптацију дела објекта „Грешалковићева палата” - НЕ ОТВАРАТИ.

На полеђини коверте или на кутији навести назив и адресу понуђача. У случају да понуду подноси група понуђача, на коверти је потребно назначити да се ради о групи понуђача и навести називе и адресу свих учесника у заједничкој понуди.

По истеку рока за подношење понуда понуђач не може да повуче нити да мења своју понуду.

Промена првобитно понуђене цене није дозвољена у форми одобравања попушта на понуђену цену већ искључиво у форми измене понуде за јавну набавку.

Уколико се измена понуде односи на понуђену цену, цена мора бити изражена у динарском износу, а не у процентима. Измењену цену доставити на обрасцу понуде уз приложени предмер и прерачун радова који је усклађен са изменом понуде.

#### **4.6 САМОСТАЛНО ПОДНОШЕЊЕ ПОНУДЕ**

Понуду може поднети понуђач који наступа самостално.

Понуђач је дужан да испуни обавезне и додатне услове, у свему на начин дефинисан у тачки 2. Услови за учешће у поступку јавне набавке из чл. 75. и 76. ЗЈН и упутство како се доказује испуњеност тих услова.

Понуђач који је самостално поднео понуду, не може истовремено да учествује у заједничкој понуди или као подизвођач, нити исто лице може учествовати у више заједничких понуда.

#### **4.7 ПОНУДА СА ПОДИЗВОЂАЧЕМ**

Уколико понуђач подноси понуду са подизвођачем дужан је да у Обрасцу понуденаведе да понуду подноси са подизвођачем, проценат укупне вредности набавке који ће поверити подизвођачу, а који не може бити већи од 50%, као и део предмета набавке који ће извршити преко подизвођача.

Подизвођач не може допунити доказе о испуњености додатних услова за понуђача.

Подизвођач је дужан да испуни обавезне услове, у свему на начин дефинисан у тачки 2. Услови за учешће у поступку јавне набавке из чл. 75. и 76. ЗЈН и упутство како се доказује испуњеност тих услова.

Понуђач у Обрасцу понуде наводи назив и седиште подизвођача, уколико ће делимично извршење набавке поверити подизвођачу.

Понуђач у потпуности одговара Наручиоцу и Инвеститору за извршење обавеза из поступка јавне набавке, односно извршење уговорних обавеза, без обзира на број подизвођача.

Понуђач је дужан да Наручиоцу, на његов захтев, омогући приступ код подизвођача, ради утврђивања испуњености тражених услова.

#### 4.8 ЗАЈЕДНИЧКА ПОНУДА

Понуду може поднети група понуђача као заједничку понуду.

Сваки понуђач из групе понуђача је дужан да испуни обавезне услове, у свему на начин дефинисан у тачки 2. Услови за учешће у поступку јавне набавке из чл. 75. и 76. ЗЈН и упутство како се доказује испуњеност тих услова док додатне услове испуњавају и доказују заједно, на начин дефинисан истом тачком Конкурсне документације.

Саставни део заједничке понуде је **споразум** којим се понуђачи из групе међусобно и према Наручиоцу обавезују на извршење јавне набавке, а који **обавезно садржи**:

- 1) податке о члану групе који ће бити носилац посла, односно који ће поднети понуду и који ће заступати групу понуђача пред Наручиоцем;
- 2) опис послова сваког од понуђача из групе понуђача у извршењу уговора.

Понуђачи који поднесу заједничку понуду одговарају неограничено солидарно према Наручиоцу и Инвеститору.

Задруга може поднети понуду самостално, у своје име, а за рачун задругара или заједничку понуду у име задругара.

Ако задруга подноси понуду у своје име за обавезе из поступка јавне набавке и уговора о јавној набавци одговара задруга и задругари у складу са ЗЈН.

Ако задруга подноси заједничку понуду у име задругара за обавезе из поступка јавне набавке и уговора о јавној набавци неограничено солидарно одговарају задругари.

#### 4.9 НАЧИН И УСЛОВИ ПЛАЋАЊА, ГАРАНТНИ РОК, КАО И ДРУГЕ ОКОЛНОСТИ ОД КОЈИХ ЗАВИСИ ПРИХВАТЉИВОСТ ПОНУДЕ

##### Захтеви у погледу начина, рока и услова плаћања

Рок плаћања је до 45 дана од дана пријема оверене авансне, привремене односно окончане ситуације, уз важеће банкарске гаранције и полису осигурања.

Понуђачу је дозвољено да захтева аванс до 25% вредности понуде без ПДВ.

##### Захтеви у погледу гарантног рока

Минимални гарантни рок за изведене радове износи две године рачунајући од дана примопредаје радова. За уграђене материјале важи гарантни рок у складу са условима произвођача, који тече од дана извршене примопредаје радова Инвеститору.

#### Захтев у погледу рока извођења радова

Рок за извођење радова **максимално 60 календарских дана.**

#### Захтев у погледу рока важења понуде

Рок важења понуде је 90 дана од дана отварања понуда.

У случају истека рока важења понуде, Наручилацће у писаном облику тражити од понуђача продужење важења понуде. Понуђач који прихвати захтев за продужење рока важења понуде не може мењати понуду.

#### **4.10 ВАЛУТА И НАЧИН НА КОЈИ МОРА ДА БУДЕ НАВЕДЕНА И ИЗРАЖЕНА ЦЕНА У ПОНУДИ**

Цена мора бити исказана у динарима, са и без пореза на додатну вредност, са урачунатим свим трошковима које понуђач има у реализацији јавне набавке, с тим да ће се за оцену понуде узимати у обзир цена без пореза на додатну вредност.

Цена је фиксна и не може се мењати.

Ако је у понуди исказана неубичајено ниска цена, Наручилац ће поступити у складу са чланом 92. ЗЈН.

Цену је потребно изразити нумерички и текстуално, при чему текстуално изражена цена има предност у случају несагласности.

#### **4.11 ПОДАЦИ О ВРСТИ, САДРЖИНИ, НАЧИНУ ПОДНОШЕЊА, ВИСИНИ И РОКОВИМА ОБЕЗБЕЂЕЊА ИСПУЊЕЊА ОБАВЕЗА ПОНУЂАЧА**

Понуђач је у обавези да уз понуду достави

**Банкарску гаранцију за озбиљност понуде** – оригинал, у износу од 2 % од укупне вредности понуде без ПДВ са роком важења 90 дана од дана јавног отварања понуда, која мора бити неопозива, без права на приговор, безусловна и платива на први позив – оригинал - у корист Министарства привреде, Београд, Кнеза Милоша бр. 20, ПИБ 108213421, матични број 17862154, број рачуна: 840-1620-21.

Наручилац има право да банкарску гаранцију за озбиљност понуде активира у следећим случајевима:

а) ако понуђач коме је додељен уговор одбије да закључи уговор о јавној набавци

б) ако изабрани понуђач у року од 15 дана од дана закључења уговора, Наручиоцу не достави банкарску гаранцију за повраћај аванса и банкарску гаранцију за добро извршење посла;

в) ако изабрани понуђач у року од 15 дана од дана закључења уговора, Наручиоцу не достави полису осигурања за објекат у изградњи и полису осигурања од одговорности за штету причињену трећим лицима и стварима трећих лица.

#### **4.12 ЗАШТИТА ПОВЕРЉИВОСТИ ПОДАТАКА КОЈЕ НАРУЧИЛАЦ СТАВЉА ПОНУЂАЧИМА НА РАСПОЛАГАЊЕ, УКЉУЧУЈУЋИ И ЊИХОВЕ ПОДИЗВОЂАЧЕ**

Наручилац је дужан да:

- 1) чува као поверљиве све податке о понуђачима садржане у понуди које је као такве, у складу са ЗЈН, понуђач означио у понуди;
- 2) одбије давање информације која би значила повреду поверљивости података добијених у понуди;
- 3) чува као пословну тајну имена, заинтересованих лица, понуђача, као и податке о поднетим понудама, до отварања понуда.

Неће се сматрати поверљивим докази о испуњености обавезних услова, цена и други подаци из понуде који су од значаја за примену елемената критеријума и рангирање понуде.

#### **4.13 ДОДАТНЕ ИНФОРМАЦИЈЕ ИЛИ ПОЈАШЊЕЊА У ВЕЗИ СА ПРИПРЕМАЊЕМ ПОНУДА,**

Заинтересовано лице може, у писаном облику (путем поште на адресу Наручиоца, електронске поште на имејл [snezana.kostic@privreda.gov.rs](mailto:snezana.kostic@privreda.gov.rs) или факсом на број 011-333-4157) тражити од Наручиоца додатне информације или појашњења у вези са припремањем понуде, при чему може да укаже Наручиоцу и на евентуално уочене недостатке и неправилности у Конкурсној документацији, најкасније пет дана пре истека рока за подношење понуде. Особа за контакт је Снежана Костић, сваког радног дана 07.30 – 15.30 часова.

Тражење додатних информација или појашњења телефоном није дозвољено.

Додатне информације или појашњења упућују се са напоменом „Захтев за додатним информацијама или појашњењима конкурсне документације, ЈН број 67/2019 - Унапређење услова за развој туристичке понуде града Сомбора кроз реконструкцију и адаптацију дела објекта „Грашалковићева палата” ”.

Наручилац ће у року од три дана од дана пријема захтева, објавити одговор на Порталу јавних набавки и на својој интернет страници.

#### **4.14 ОБИЛАЗАК ЛОКАЦИЈЕ**

Понуђачима се препоручује да се увере у све услове градње, техничку документацију, као и да стекне комплетан увид у све информације које су неопходне за припрему понуде, на локацији на којој ће се радови и изводити.

Обилазак локације и увид у документацију биће организован у договору са особом задуженом за обилазак локације, а то је **Јовић Милан, телефон 065-835-33-55, у периоду од 10 до 14 часова.**

#### **4.15 ИЗМЕНЕ И ДОПУНЕ КОНКУРСНЕ ДОКУМЕНТАЦИЈЕ**

Ако у року предвиђеном за подношење понуде измени или допуни Конкурсну документацију, Наручилац ће измене и допуне Конкурсне документације објавити на Порталу јавних набавки и интернет адреси Наручиоца [www.privreda.gov.rs](http://www.privreda.gov.rs)

Ако Наручилац измени или допуни Конкурсну документацију осам или мање дана пре истека рока за подношење понуда, дужан је да продужи рок за подношење понуда и објави обавештење о продужењу рока за подношење понуда.

Понуде се припремају у складу са Конкурсном документацијом и изменама и допунама Конкурсне документације.

Измене и допуне Конкурсне документације важиће само уколико су учињене у писаној форми. Усмене изјаве или изјаве дате на било који други начин од стране Наручиоца, неће ни у ком погледу обавезивати Наручиоца.

#### **4.16 КОМУНИКАЦИЈА**

Комуникација у поступку јавне набавке одвија се писаним путем, односно путем поште, електронске поште или факсом, као и објављивањем од стране Наручиоца на Порталу јавних набавки и интернет адреси Наручиоца [www.privreda.gov.rs](http://www.privreda.gov.rs)

Ако је документ из поступка јавне набавке достављен од стране Наручиоца или понуђача путем електронске поште или факсом, страна која је извршила достављање дужна је да од друге стране захтева да на исти начин потврди пријем тог документа, што је друга страна дужна и да учини када је то неопходно као доказ да је извршено достављање.

#### **4.17 ДОДАТНА ОБЈАШЊЕЊА, КОНТРОЛА И ДОПУШТЕНЕ ИСПРАВКЕ**

Наручилац може да захтева од понуђача додатна објашњења која ће му помоћи при прегледу, вредновању и упоређивању понуда, а може да врши и контролу (увид) код понуђача, односно његових подизвођача.

Наручилац може, уз сагласност понуђача, да изврши исправке рачунских грешака уочених приликом разматрања понуде по окончаном поступку отварања понуда, узимајући као релевантну цену по јединици мере.

Проверу рачунске тачности понуда и грешке, уколико их буде, Наручилац ће исправљати на следећи начин:

Уколико није тачан производ јединичне цене и количине, јединична цена ће се сматрати тачном.

Уколико цена за неку позицију није дата сматраће се да је вредност радова на тој позицији укључена у вредност других радова.

Уколико понуђач начини грешку у попуњавању, потребно је да исту избели и правилно попуни, а место начињене грешке парафира и овери печатом.

Ако се понуђач не сагласи са исправком рачунских грешака, Наручилац ће његову понуду одбити као неприхватљиву.

#### **4.18 НЕУОБИЧАЈЕНО НИСКА ЦЕНА**

Наручилац може да одбије понуду због неуобичајено ниске цене.

Неуобичајено ниска цена у смислу ЗЈН је понуђена цена која значајно одступа у односу на тржишно упоредиву цену и изазива сумњу у могућност извршења јавне набавке у складу са понуђеним условима.

Ако Наручилац оцени да понуда садржи неуобичајено ниску цену, захтеваће од понуђача детаљно образложење свих њених саставних делова које сматра меродавним, а нарочито наводе у погледу економике начина градње, производње или изабраних техничких решења, у погледу изузетно повољних услова који понуђачу стоје на располагању за извршење уговора или у погледу оригиналности производа, услуга или радова које понуђач нуди.

#### **4.19 НЕГАТИВНЕ РЕФЕРЕНЦЕ**

Наручилац може одбити понуду уколико поседује доказ да је понуђач у претходне три године пре објављивања позива за подношење понудау поступку јавне набавке:

- 1) поступао супротно забрани из чл. 23. и 25. ЗЈН;
- 2) учинио повреду конкуренције;
- 3) доставио неистините податке у понуди или без оправданих разлога одбио да закључи уговор о јавној набавци, након што му је уговор додељен;
- 4) одбио да достави доказе и средства обезбеђења на шта се у понуди обавезао.

Наручилац може одбити понуду уколико поседује доказ који потврђује да понуђач није испуњавао своје обавезе по раније закљученим уговорима о јавним набавкама који су се односили на исти предмет набавке, за период од претходне три године пре објављивања позива за подношење понуда.

Доказ може бити:

- 1) правоснажна судска одлука или коначна одлука другог надлежног органа;
- 2) исправа о реализованом средству обезбеђења испуњења обавеза у поступку јавне набавке или испуњења уговорних обавеза;
- 3) исправа о наплаћеној уговорној казни;
- 4) рекламације потрошача, односно Инвеститора, ако нису отклоњене у уговореном року;
- 5) извештај надзорног органа о изведеним радовима који нису у складу са пројектом, односно уговором;
- 6) изјава о раскиду уговора због неиспуњења битних елемената уговора дата на начин и под условима предвиђеним законом којим се уређују облигациони односи;
- 7) доказ о ангажовању на извршењу уговора о јавној набавци лица која нису означена у понуди као подизвођачи, односно чланови групе понуђача;
- 8) други одговарајући доказ примерен предмету јавне набавке, који се односи на испуњење обавеза у ранијим поступцима јавне набавке или по раније закљученим уговорима о јавним набавкама.



Наручилац може одбити понуду ако поседује доказ - правоснажну судску одлуку или коначну одлуку другог надлежног органа који се односи на поступак који је спровео или уговор који је закључио и други наручилац ако је предмет јавне набавке истоврстан.

#### **4.20 ПОШТОВАЊЕ ОБАВЕЗА КОЈЕ ПРОИЗЛАЗЕ ИЗ ВАЖЕЋИХ ПРОПИСА**

Понуђач је дужан да поштује све обавезе које произлазе из важећих прописа о заштити на раду, запошљавању и условима рада, заштити животне средине-

Понуђач не сме имати забрану обављања делатности која је на снази у време подношења понуде.

#### **4.21 КОРИШЋЕЊЕ ПАТЕНТА И ОДГОВОРНОСТ ЗА ПОВРЕДУ ЗАШТИЋЕНИХ ПРАВА ИНТЕЛЕКТУАЛНЕ СВОЈИНЕ ТРЕЋИХ ЛИЦА**

Накнаду за коришћење патената, као и одговорност за повреду заштићених права интелектуалне својине трећих лица сноси понуђач.

#### **4.22 НАЧИН И РОК ЗА ПОДНОШЕЊЕ ЗАХТЕВА ЗА ЗАШТИТУ ПРАВА ПОНУЂАЧА**

Поступак заштите права понуђача регулисан је одредбама чл. 138. - 166. ЗЈН.

Захтев за заштиту права може да поднесе понуђач, односно заинтересовано лице, које има интерес за доделу уговора у поступку јавне набавке и који је претрпео или би могао да претрпи штету због поступања Наручиоца противно одредбама ЗЈН.

Захтев за заштиту права подноси се Наручиоцу, а копија се истовремено доставља Републичкој комисији.

Наручиоцусе захтев за заштиту права предаје непосредно или електронском поштом на имејл [snezana.kostic@privreda.gov.rs](mailto:snezana.kostic@privreda.gov.rs), факсом на број 011/333-4157 или препорученом пошиљком са повратницом на адресу Наручиоца.

Захтев за заштиту права се може поднети у току целог поступка јавне набавке, против сваке радње Наручиоца, осим уколико ЗЈН није другачије одређено.

О поднетом захтеву за заштиту права Наручилацће обавестити све учеснике у поступку јавне набавке, односно објавити обавештење о поднетом захтеву на Порталу јавних набавки, најкасније у року од два дана од дана пријема захтева.

Уколико се захтевом за заштиту права оспорава врста поступка, садржина позива за подношење понуда или Конкурсне документације, захтев ће се сматрати благовременим уколико је примљен од стране Наручиоца најкасније седам дана пре истека рока за подношење понуда, без обзира на начин достављања и уколико је подносилац захтева у складу са чланом 63. став 2. ЗЈН указао Наручиоцуна евентуалне недостатке и неправилности, а Наручилац исте није отклонио.

Захтев за заштиту права којим се оспоравају радње које Наручилац предузме пре истека рока за подношење понуда, а након истека рока из претходног става, сматраће се благовременим уколико је поднет најкасније до истека рока за подношење понуда.

После доношења одлуке о додели уговораи одлуке о обустави поступка, рок за подношење захтева за заштиту права је десет дана од дана објављивања одлуке на Порталу јавних набавки.

Захтевом за заштиту права не могу се оспоравати радње Наручиоца предузете у поступку јавне набавке ако су подносиоцу захтева били или могли бити познати разлози за његово подношење пре истека рока за подношење захтева, а подносилац захтева га није поднео пре истека тог рока.

Ако је у истом поступку јавне набавке поново поднет захтев за заштиту права од стране истог подносиоца захтева, у том захтеву се не могу оспоравати радње Наручиоцаза које је подносилац захтева знао или могао знати приликом подношења претходног захтева.

Захтев за заштиту права не задржава даље активности наручиоца у поступку јавне набавке у складу са одредбама члана 150. ЗЈН.

Наручилац ће објавити обавештење о поднетом захтеву за заштиту права на Порталу јавних набавки и на својој интернет страници најкасније у року од два дана од дана пријема захтева за заштиту права.

#### **4.23 САДРЖИНА ЗАХТЕВА ЗА ЗАШТИТУ ПРАВА**

Захтев за заштиту права садржи:

- 1) назив и адресу подносиоца захтева и лице за контакт;
- 2) назив и адресу Наручиоца;
- 3) податке о јавној набавци која је предмет захтева, односно о одлуци Наручиоца;
- 4) повреде прописа којима се уређује поступак јавне набавке;
- 5) чињенице и доказе којима се повреде доказују;
- 6) потврду о уплати таксе из члана 156. ЗЈН;
- 7) потпис подносиоца.

Ако поднети захтев за заштиту права не садржи све обавезне елементе, Наручилацће такав захтев одбацити закључком.

Наручилац закључак доставља подносиоцу захтева и Републичкој комисији у року од три дана од дана доношења.

Против закључка Наручиоца подносилац захтева може у року од три дана од дана пријема закључка поднети жалбу Републичкој комисији, док копију жалбе истовремено доставља Наручиоцу.

Валидан доказ о извршеној уплати таксе, у складу са Упутством о уплати таксе за подношење захтева за заштиту права Републичке комисије, објављеном на сајту Републичке комисије, у смислу члана 151. став 1. тачка б) ЗЈН, је:

**Потврда о извршеној уплати таксе** која мора да садржи следеће елементе:

- (1) да буде издата од стране банке и да садржи печат банке;
- (2) да представља доказ о извршеној уплати таксе, што значи да потврда мора да садржи податак да је налог за уплату таксе, односно налог за пренос средстава реализован, као и датум извршења налога;
- (3) износ таксе из члана 156. ЗЈН чија се уплата врши - 120.000,00 динара;
- (4) број рачуна: 840-30678845-06;
- (5) шифру плаћања: 153 или 253;
- (6) позив на број: подаци о броју или ознаци јавне набавке поводом које се подноси захтев за заштиту права;
- (7) сврха: ЗЗП; Министарство привреде; број или ознака јавне набавке поводом које се подноси захтев за заштиту права;
- (8) Корисник: буџет Републике Србије;
- (9) назив уплатиоца, односно назив подносиоца захтева за заштиту права за којег је извршена уплата таксе;
- (10) потпис овлашћеног лица банке, **или**

**Налог за уплату**, први примерак, оверен потписом овлашћеног лица и печатом банке или поште, који садржи и све друге елементе из потврде о извршеној уплати таксе наведене под тачком 1 **или**

**Потврда издата од стране Републике Србије, Министарства финансија, Управе за трезор**, потписана и оверена печатом, која садржи све елементе из потврде о извршеној уплати таксе из тачке 1, осим оних наведених под (1) и (10), за подносиоце захтева за заштиту права који имају отворен рачун у оквиру припадајућег консолидованог рачуна трезора, а који се води у Управи за трезор (корисници буџетских средстава, корисници средстава организација за обавезно социјално осигурање и други корисници јавних средстава) **или**

**Потврда издата од стране Народне банке Србије**, која садржи све елементе из потврде о извршеној уплати таксе из тачке (1), за подносиоце захтева за заштиту права (банке и други субјекти) који имају отворен рачун код НБС.

Више информација о уплати таксе за подношење захтева за заштиту права може се добити на интернет страници Републичке комисије за заштиту права у поступцима јавних набавки <http://www.kjn.gov.rs/ci/uputstvo-o-uplati-republicke-administrativne-takse.html>

#### **4.24 РОК ЗА ДОНОШЕЊЕ ОДЛУКЕ О ДОДЕЛИ УГОВОРА**

Рок за доношење одлуке о додели уговора је 25 дана од дана отварања понуда.

#### **4.25 РОК У КОЈЕМ ЋЕ УГОВОР БИТИ ЗАКЉУЧЕН**

Наручилац ће уговор о јавној набавци доставити понуђачу коме је уговор додељен у року од осам дана од дана протекла рока за подношење захтева за заштиту права из члана 149. ЗЈН.

У случају да је поднета само једна понуда Наручилац може закључити уговор пре истека рока за подношење захтева за заштиту права, у складу са чланом 112. став 2. тачка 5) ЗЈН.

#### **4.26 ОБУСТАВА ЈАВНЕ НАБАВКЕ**

Наручилац ће обуставити поступак јавне набавке уколико нису испуњени услови за доделу уговора из члана 107. ЗЈН.

Наручилац може да обустави поступак јавне набавке из објективних и доказивих разлога који се нису могли предвидети у време покретања поступка и који онемогућавају да се започети поступак оконча, или услед којих је престала потреба Наручиоца за предметном набавком због чега се неће понављати у току исте буџетске године односно у наредних шест месеци.

#### **4.27 УВИД У ДОКУМЕНТАЦИЈУ**

Понуђач има право да изврши увид у документацију о спроведеном поступку јавне набавке после доношења одлуке о додели уговора, односно одлуке о обустави поступка о чему може поднети писмени захтев наручиоцу путем електронске поште, поште и факсом.

Наручилац ће лицу из претходног става, омогућити увид у документацију и копирање документације из поступка о трошку подносиоца захтева, у року од два дана од дана пријема писаног захтева, уз обавезу да заштити податке у складу са чл. 14. и 15. ЗЈН.

#### **4.28 ТРОШКОВИ ПРИПРЕМАЊА ПОНУДЕ**

Понуђач може да у оквиру понуде достави укупан износ и структуру трошкова припремања понуде. Трошкове припреме и подношења понуде сноси искључиво понуђач и не може тражити од Наручиоца накнаду трошкова.

Ако је поступак јавне набавке обустављен из разлога који су на страни Наручиоца, оба наручиоца су дужна да понуђачу надокнаде трошкове прибављања средства обезбеђења, под условом да је понуђач тражио накнаду тих трошкова у понуди.

#### **4.29 УПУТСТВО О ИЗГЛЕДУ ТАБЛЕ СА ПОДАЦИМА О ПРОЈЕКТУ МИНИСТАРСТВА ПРИВРЕДЕ**

Упутство о изгледу табле са подацима о пројекту Министарства привреде представља смернице извођачима за израду табли у складу са дефинисаном уговорном обавезом и за правилну употребу лога Министарства привреде, на основу члана 201. тачка 16. Закона о планирању и изградњи и Правилника о изгледу, саджини и месту постављања градилишне табле.

## **ТЕХНИЧКЕ КАРАКТЕРИСТИКЕ:**

1. Градилишна табла је правоугаоног облика димензија 200 x 300 x 20cm, израђена од челичних кутијастих профила и поцинкованог лима, а поставља се на челичним носачима одговарајуће носивости фундираним у бетон.
2. Позадина табле мора бити светло наранџасте боје отпорна на атмосферске утицаје.

## **ПРИКАЗ ОБАВЕЗНОГ САДРЖАЈА:**

1. **Лого Министарства привреде** позициониран је у горњем десном углу. Минималне димензије лога су 40 x 40cm.
2. На делу испод лога Министарства привреде „болдовано“ су истакнути следећи подаци:
  - а) Назив, намена и величина објекта и
  - б) Број катастарске парцеле
3. Модел објекта је позициониран у горњем левом углу
4. На доњем делу табле наведено је следеће:
  - а) Назив привредног друштва, односно правног лица или предузетника који је израдио пројектну документацију (адреса, телефон и сајт)
  - б) Име одговорног пројектанта
  - в) Назив извођача радова, име одговорног извођача радова и име лица које врши надзор
  - г) Број и датум решења којим је издата грађевинска дозвола и назив органа који је издао грађевинску дозволу, односно број решења којим се одобрава извођење радова (за које се не издаје грађевинска дозвола)
  - д) Датум почетка грађења
  - ђ) Рок завршетка изградње објекта
  - е) Назив Наручиоца
  - ж) Назив Инвеститора

**4.30 СПИСАК ОБРАЗАЦА КОЈИ ЧИНЕ САСТАВНИ ДЕО КОНКУРСНЕ ДОКУМЕНТАЦИЈЕ (ПОНУДЕ)**

	<b>НАЗИВ ОБРАСЦА</b>	<b>БРОЈ ОБРАСЦА</b>
<b>1.</b>	Образац понуде	<b>ОБРАЗАЦ БР. 1</b>
<b>2.</b>	Општи подаци о понуђачу	<b>ОБРАЗАЦ БР. 2</b>
<b>3.</b>	Општи подаци о члану групе понуђача	<b>ОБРАЗАЦ БР. 3</b>
<b>4.</b>	Изјава о одговорном извођачу	<b>ОБРАЗАЦ БР. 4</b>
<b>5.</b>	Списак изведених радова	<b>ОБРАЗАЦ БР. 5</b>
<b>6.</b>	Потврда о реализацији уговора	<b>ОБРАЗАЦ БР. 6</b>
<b>7.</b>	Изјава о расположивости техничке опреме	<b>ОБРАЗАЦ БР. 7</b>
<b>8.</b>	Модел уговора	<b>ОБРАЗАЦ БР. 8</b>
<b>9.</b>	Трошкови припреме понуде	<b>ОБРАЗАЦ БР. 9</b>
<b>10.</b>	Изјава о независној понуди	<b>ОБРАЗАЦ БР. 10</b>
<b>11.</b>	Изјава понуђача о поштовању важећих прописа о заштити на раду, запошљавању и условима рада, заштити животне	<b>ОБРАЗАЦ БР. 11</b>
<b>12.</b>	Предмер и предрачун	<b>ОБРАЗАЦ БР. 12</b>

**Образац 1.**

**ОБРАЗАЦ ПОНУДЕ**

Понуда број \_\_\_\_\_ од \_\_. \_\_. 2019. године  
за јавну набавку 67/2019 – Унапређење услова за развој туристичке понуде  
града Сомбора кроз реконструкцију и адаптацију дела објекта  
„Грашалковићева палата”

**1) Општи подаци о понуђачу:**

Скраћени назив: \_\_\_\_\_

Седиште и адреса: \_\_\_\_\_

Матични број: \_\_\_\_\_ ПИБ: \_\_\_\_\_

а) понуђач који наступа самостално б) понуђач – носилац посла в) понуђач из  
групе понуђача г) понуђач/члан групе, који наступа са подизвођачем д) подизвођач  
(заокружити)

Скраћени назив: \_\_\_\_\_

Седиште и адреса: \_\_\_\_\_

Матични број: \_\_\_\_\_ ПИБ: \_\_\_\_\_

а) понуђач који наступа самостално б) понуђач – носилац посла в) понуђач из  
групе понуђача г) понуђач/члан групе, који наступа са подизвођачем д) подизвођач  
(заокружити)

Скраћени назив: \_\_\_\_\_

Седиште и адреса: \_\_\_\_\_

Матични број: \_\_\_\_\_ ПИБ: \_\_\_\_\_

а) понуђач који наступа самостално б) понуђач – носилац посла в) понуђач из  
групе понуђача г) понуђач/члан групе, који наступа са подизвођачем д) подизвођач  
(заокружити)

**НАПОМЕНА:** Образац копирати у потребном броју примерака у случају већег  
броја понуђача из групе понуђача или подизвођача

2) Понуду број \_\_\_\_\_ од \_\_\_\_\_.2019. године подносимо

а) самостално б) заједничку понуду ц) са подизвођачем д) заједнички са подизвођачем

Укупна цена без ПДВ	
Укупна цена са ПДВ	
Рок завршетка радова износи _____ календарских дана од дана увођења у посао (максимално 60 календарских дана)	
Гарантни рок за све радове је _____ године, од дана примопредаје радова (не краћи од 2 године)	
Важење понуде износи 90 дана од дана отварања понуда	
Тражени аванс (највише до 25%)	а) аванс _____ % б) без аванса

3) Подаци о подизвођачу:

Назив подизвођача	Позиција радова које изводи	Вредност радова без ПДВ	Процент укупне вредности набавке који ће извршити подизвођач:

Датум \_\_\_\_\_

Потпис овлашћеног лица

\_\_\_\_\_

Напомене:Образац понуде понуђач мора да попуни и потпише, чиме потврђује да су тачни подаци који су у обрасцу понуде наведени. Уколико понуђачи подносе заједничку понуду, група понуђача може да се определи да образац понуде потписују сви понуђачи из групе понуђача или група понуђача може да одреди једног понуђача из групе који ће попунити и потписати образац понуде.



**Образац 2.**

**ОПШТИ ПОДАЦИ О ПОНУЂАЧУ**

Назив понуђача	
Седиште и адреса понуђача	
Одговорно лице – директор	
Особа за контакт	
Телефон	
Имејл	
Рачун и банка	
Матични број	
ПИБ	
Врста правног лица (микро, мало, средње, велико, ЈП или физичко лице)	

Датум \_\_\_\_\_

Потпис овлашћеног лица

\_\_\_\_\_

Образац попуњава понуђач који наступа самостално или понуђач-носилац посла.  
Образац потписује овлашћено лице понуђача.

**Образац 3.**

**ОПШТИ ПОДАЦИ О ЧЛАНУ ГРУПЕ ПОНУЂАЧА**

Назив члана групе понуђача	
Седиште и адреса члана групе понуђача	
Одговорно лице члана групе - директор	
Особа за контакт	
Телефон	
Имејл	
Рачун и банка	
Матични број	
ПИБ	

Датум \_\_\_\_\_

Потпис овлашћеног лица

\_\_\_\_\_

Образац копирати у потребном броју примерака за сваког члана групе понуђача.  
Образац потписује овлашћено лице носиоца посла групе понуђача или овлашћено лице члана групе

#### Образац 4.

### ИЗЈАВА О ОДГОВОРНОМ ИЗВОЂАЧУ

Изјављујем да ће доле наведени одговорни извођачи радова бити расположиви у периоду извршења уговора за унапређење услова за развој туристичке понуде града Сомбора кроз реконструкцију и адаптацију дела објекта „Грашалковићева палата“:

Бр.	Име и презиме	Број лиценце	Назив понуђача (члана групе понуђача) који ангажује одговорног извођача:	Основ ангажовања: 1. Запослен код понуђача 2. Ангажован уговором
1.				
2.				
3.				

Датум \_\_\_\_\_

Потпис овлашћеног лица

\_\_\_\_\_

Образац копирати у потребном броју примерака.

Образац потписује овлашћено лице понуђача уколико наступа самостално или са подизвођачима.

Образац потписује овлашћено лице носиоца посла групе понуђача или овлашћено лице члана групе.

Напомена: Последњу колону: Основ ангажовања попунити тако, што се за запослене уноси број - 1, а за ангажоване уговором број - 2.

**Образац 5.**

**СПИСАК ИЗВЕДЕНИХ РАДОВА**

Наручилац	Период извођења радова	Врста радова	Вредност изведених радова (без ПДВ)
<b>УКУПНО изведених радова без ПДВ:</b>			

Датум \_\_\_\_\_

Потпис овлашћеног лица

\_\_\_\_\_

Образац копирати у потребном броју примерака.

Образац потписује овлашћено лице понуђача уколико наступа самостално или са подизвођачима.

Образац потписује овлашћено лице носиоца посла групе понуђача или овлашћено лице члана групе.

**Образац 6.**

**ПОТВРДА О РЕАЛИЗАЦИЈИ УГОВОРА**

\_\_\_\_\_  
Назив наручиоца

\_\_\_\_\_  
Адреса

Овим потврђујемо да је понуђач

\_\_\_\_\_  
из

\_\_\_\_\_  
ул. \_\_\_\_\_,

за потребе Наручиоца

\_\_\_\_\_  
а) самостално; б) као носилац посла; в) као члан групе; г) као подизвођач

*(заокружити одговарајући начин наступања)*

квалитетно и у уговореном року извео радове

\_\_\_\_\_  
*(навести предмет уговора односно врсту радова)*

у вредности од укупно \_\_\_\_\_ динара без ПДВ,  
односно у вредности од укупно \_\_\_\_\_ динара са  
ПДВ, а на основу уговора број \_\_\_\_\_ од  
\_\_\_\_\_.

Контакт особа Наручиоца: \_\_\_\_\_,

Телефон: \_\_\_\_\_

Датум: \_\_\_\_\_

Потпис овлашћеног лица Наручиоца

\_\_\_\_\_  
Образац копирати у потребном броју примерака.

## Образац 7.

### ИЗЈАВА О РАСПОЛОЖИВОСТИ ТЕХНИЧКЕ ОПРЕМЕ

Изјављујемо да имамо у власништву, односно закупу или лизингу и у исправном стању захтевани технички капацитет за јавну набавку број 67/2019 – Унапређење услова за развој туристичке понуде града Сомбора кроз реконструкцију и адаптацију дела објекта „Грашалковићева палата” и да ће наведена опрема бити на располагању за све време извођења радова који су предмет ове јавне набавке

Ред. бр.	Техничко средство	Ком.	Редни број и бр. стране са пописне листе	Број уговора о лизингу или закупу	Уписати у чијем је власништву техничко средство
1.	доставно возило	1			
2.	камион кипер минималне носивости 2,5т	1			
3.	скела	800 м2			

Датум \_\_\_\_\_

Потпис овлашћеног лица

\_\_\_\_\_

Образац потписује овлашћено лице понуђача уколико наступа самостално или са подизвођачима.

Образац потписује овлашћено лице носиоца посла групе понуђача или овлашћено лице члана групе.

## Образац 8.

### МОДЕЛ УГОВОРА О ИЗВОЂЕЊУ РАДОВА

Уговорне стране :

**1. Република Србија – Министарство привреде**, Београд, Ул. Кнеза Милоша бр. 20, ПИБ 108213421, матични број 17862154, рачун број 840-1620-21 (у даљем тексту: Наручилац) којепо овлашћењу број: 021-02-96/2017-02 од 17. јула 2017. године, заступа државни секретар Драган Стевановић

**1. Република Србија –град Сомбор**, Сомбор, Трг цара Уроша бр. 1, ПИБ 100123258, матични број 08337152, рачун број 840-25640-32 (у даљем тексту: Инвеститор), кога заступа градоначелница Душанка Голубовић

**2. Привредно друштво/носилац посла**  
\_\_\_\_\_, Ул. \_\_\_\_\_,  
\_\_\_\_\_ бр. \_\_\_\_\_, ПИБ \_\_\_\_\_,  
матични број \_\_\_\_\_, рачун број \_\_\_\_\_ код  
банке \_\_\_\_\_;

**члан**  
**групе/подизвођач** \_\_\_\_\_,  
\_\_\_\_\_, Ул. \_\_\_\_\_ бр. \_\_\_\_\_, ПИБ  
\_\_\_\_\_, матични број \_\_\_\_\_;

**члан групе/подизвођач** \_\_\_\_\_,  
\_\_\_\_\_, Ул. \_\_\_\_\_ бр. \_\_\_\_\_, ПИБ  
\_\_\_\_\_, матични број \_\_\_\_\_;

(у даљем тексту: Извођач), које заступа директор \_\_\_\_\_

### УВОДНИ ДЕО

- На основу Уредбе о утврђивању Програма подршке развоју пословне инфраструктуре за 2019. годину („Службени гласник РС” број 3/2019) и Јавним позивом за пријаву пројеката („Службени гласник РС” број 4/2019) Министарство привреде је донело Одлуку о распореду и коришћењу средстава за подршку унапређења пословне инфраструктуре за 2019. годину („Службени гласник РС” број 20/2019), којом су распоређена средства за реализацију пројекта – Унапређење услова за развој туристичке понуде града Сомбора кроз реконструкцију и адаптацију дела објекта „Грешалковићева палата”;
- Наручилац је у отвореном поступку јавне набавке број 67/2019, Извођачу доделио уговор о извођењу радова на унапређењу услова за развој туристичке понуде града Сомбора кроз реконструкцију и адаптацију дела објекта „Грешалковићева палата”.

## ПРЕДМЕТ УГОВОРА

### Члан 1.

Предмет Уговора је унапређење услова за развој туристичке понуде града Сомбора кроз реконструкцију и адаптацију дела објекта „Грашалковићева палата”, у свему према Понуди број \_\_\_\_\_ од \_\_\_\_\_.2019. године, која је саставни део овог уговора.

## ВРЕДНОСТ УГОВОРА

### Члан 2.

Цена за извођење радова из члана 1. Уговора износи \_\_\_\_\_ динара без ПДВ односно \_\_\_\_\_ динара са ПДВ.

Укупан износ средстава из става 1. овог члана обезбеђен је на следећи начин:

- износ од \_\_\_\_\_ динара без ПДВ (*попуњава Наручилац*) обезбеђен је Законом о буџету Републике Србије за 2019. годину („Службени гласник РС”, број 95/2018) у члану 8, Раздео 21 - Министарство привреде, Програм 1505 – Регионални развој, Функција 411 – Општи економски и комерцијални послови, Пројекат 4004 - Подршка развоју пословне инфраструктуре, Економска класификација 511 - Зграде и грађевински објекти.
- износ од \_\_\_\_\_ динара са ПДВ (*попуњава Наручилац*) обезбеђен је Одлуком о буџету града Сомбора за 2019. годину („Службени лист града Сомбора“ број 23/18) на позицији 547 – Пројекти из комуналне области од значаја за локалну самоуправу.

Обавезу обрачуна и плаћања ПДВ на целокупну вредност Уговора сноси Инвеститор као порески дужник по основу сваке испостављене ситуације.

Уговорена цена је фиксна по јединици мере и не може се мењати услед повећања цене елемената на основу којих је одређена односно због наступања промењених околности.

Осим вредности рада, добара и услуга неопходних за извршење Уговора, цена обухвата и све зависне трошкове Извођача до примопредаје радова а посебно трошкове извођења свих припремних и завршних радњи, организације, чувања и обезбеђења градилишта, помоћних материјала и опреме, мера за омогућавање безбедног и несметаног одвијања саобраћаја током извођења радова. Обезбеђење градилишта саобраћајном сигнализацијом у току извођења радова је у обавези Инвеститора и не урачунава се у цену.

## НАЧИН ПЛАЋАЊА

### Члан 3.

Уговорне стране су сагласне да се плаћање Извођачу врши на следећи начин:

-аванс у висини од \_\_\_\_ % од уговорене вредности без ПДВ што износи \_\_\_\_\_ динара, у року до 45 дана од дана пријема оверене авансне ситуације/авансног рачуна, уз услов да је Наручиоцу достављена банкарска гаранција за повраћај аванса, у складу са чланом 11. Уговора. Аванс се мора оправдати најкасније са последњом привременом ситуацијом;



- по испостављеним овереним привременим ситуацијама и окончаној ситуацији, уз важеће банкарске гаранције и полисе осигурања, у року до 45 дана од дана пријема оверенеситуације. Укупна вредност привремених ситуација не може бити већа од 90% вредности уговорених радова без ПДВ.

Авансна ситуација испоставља се Наручиоцу у шест примерака и мора бити оверена од стране Инвеститора пре доставе Наручиоцу.

Привремена и окончана ситуација испостављају се Наручиоцу у шест примерака и морају бити оверене од стране надзорног органа и Инвеститора пре доставе Наручиоцу.

Комплетну документацију неопходну за оверу ситуације: листове грађевинског дневника, листове грађевинске књиге, одговарајуће атесте за уграђени материјал и набавку опреме, динамички план са пресеком стања радова и предлог мера за отклањање евентуалних кашњења у реализацији и другу документацију Извођач доставља стручном надзору, с тим да се у супротном неће извршити плаћање тих позиција, што Извођач признаје без права на приговор.

Уколико Извођач не достави ситуацију са свим прилозима из претходног става овог члана, Наручилац и/или Инвеститор неће извршити плаћање позиција за које није достављена комплетна документација.

## **РОК ЗА ИЗВОЂЕЊЕ РАДОВА**

### **Члан 4.**

Извођач се обавезује да радове који су предмет овог уговора изведе у року од \_\_\_\_\_ календарских дана, рачунајући од дана увођења у посао.

Увођење у посао се врши у присуству представника Наручиоца, Инвеститора, Извођача и стручног надзора, након испуњења следећих услова:

- да је Инвеститор предао Извођачу инвестиционо техничку документацију и грађевинску дозволу;
- да је Инвеститор обезбедио Извођачу несметан прилаз градилишту;
- да је Извођач Наручиоцу доставио банкарску гаранцију за добро извршење посла;
- да је Извођач Наручиоцу доставио полису осигурања за објекат у изградњи и полису осигурања од одговорности за штету причињену трећим лицима и стварима трећих лица.

Датум увођења у посао уписује се у грађевински дневник.

### **Члан 5.**

Извођач је дужан да одмах писмено обавести Наручиоца и Инвеститора о околностима које онемогућавају или отежавају извођење радова, о привременом обустављању радова, и о настављању радова по престанку сметњи због којих је извођење радова обустављено.

Извођач може привремено обуставити радове искључиво уз сагласност надзорног органа. Извођач је дужан да настави извођење радова по престанку сметње због које су радови обустављени.

Период обуставе радова мора бити уписан у грађевински дневник, потписан и оверен од стране одговорног лица Извођача и стручног надзора и једино у том случају не утиче на уговорени рок извођења радова.

На основу евидентиране обуставе радова кроз књигу инспекције и грађевински дневник, приликом коначног обрачуна утврдиће се да ли су радови изведени у уговореном року.

#### **Члан 6.**

Захтев за продужење уговореног рока са писаном сагласношћу стручног надзора и Инвеститора и пратећом документацијом, Извођач подноси Наручиоцу у року од три дана од сазнања за околност које онемогућавају завршетак радова у уговореном року, а најкасније пет дана пре истека коначног рока за завршетак радова. Уговорени рок се не може продужити без сагласности Наручиоца.

Уговорени рок је продужен када уговорне стране у форми анекса овог уговора о томе постигну писани споразум.

Извођач је дужан да, у уговореном року односно без права на продужење уговореног рока, изведе вишак радова до 10 % од уговорених количина.

У случају да Извођач не испуњава предвиђену динамику, обавезан је да уведе у рад више извршилаца, без права на захтевање повећаних трошкова или посебне накнаде.

### **УГОВОРНА КАЗНА**

#### **Члан 7.**

Уколико Извођач не заврши радове који су предмет овог уговора у уговореном року, Наручилац и Инвеститор могу наплатити уговорну казну умањењем износа који је исказан у окончаној ситуацији.

Висина уговорне казне износи 0,1% од уговорене вредности без ПДВ за сваки дан закашњења, с тим што укупан износ казне не може бити већи од 5 % од вредности уговорених радова без ПДВ.

Ако су Наручилац или Инвеститор због закашњења у извођењу или предаји изведених радова, претрпели штету која је већа од износа уговорне казне, могу захтевати накнаду штете, односно поред уговорне казне и разлику до пуног износа претрпљене штете. Постојање и износ штете Наручилац и Инвеститор морају да докажу.

### **ОБАВЕЗЕ ИЗВОЂАЧА**

#### **Члан 8.**

Осим обавеза које су утврђене другим одредбама овог уговора, Извођач има обавезу:

- да радове који су предмет овог уговора изведе у складу са Понудом из члана 1. Уговора, важећим техничким и другим прописима који регулишу предметну материју, грађевинском дозволом, инвестиционо-техничком документацијом и овим уговором;

- да обезбеди радну снагу, материјал, грађевинску и другу опрему, изврши припремно-завршне и остале радове и све друго неопходно за коначно извршење Уговора;

-да по пријему инвестиционо-техничке документације исту прегледа и у року од 7 (седам) дана достави примедбе у писаном облику Наручиоцу и Инвеститору на разматрање и даље поступање. Неблаговремено уочене или достављене примедбе, које нису могле остати непознате да су на време сагледане, неће бити узете у обзир нити ће имати утицаја на рок за извођење радова;

-да пре почетка радова потпише главни пројекат/пројекат за извођење и Наручиоцу достави решење о именовању одговорног извођача радова;

-да о свом трошку обезбеди и истакне на видном месту градилишну таблу, са свим прописаним подацима која табла мора да садржи;

-да обезбеди услове за извођење радова, према усвојеном детаљном динамичком плану, по свим временским условима;

-да обезбеди безбедност свих лица на градилишту, као и одговарајуће чување и обезбеђење градилишта као и складишта материјала и слично, тако да се Наручилац и Инвеститор ослобађају свих одговорности према државним органима и трећим лицима, што се тиче безбедности, прописа о заштити животне средине и радно-правних прописа за време укупног трајања извођења радова до предаје радова Инвеститору и Наручиоцу;

-да се строго придржава прописаних мера за заштиту здравља и безбедности на раду за све своје запослене и сва друга лица на градилишту или на другим местима на којима могу бити угрожена;

-да обезбеди услове за вршење стручног надзора на објекту;

-да уредно води сву документацију предвиђену законом и другим прописима, који регулишу ову област;

-да поступа по свим основаним примедбама и захтевима Наручиоца и Инвеститора датим на основу извршеног надзора и да у зависности од конкретне ситуације, о свом трошку, изврши поправку или рушење или поновно извођење радова, замену набављеног или уграђеног материјала, опреме, уређаја и постројења или убрзања извођења радова када је запао у доцњу у погледу уговорених рокова извођења радова;

-да гарантује квалитет изведених радова, употребљеног материјала и набављене опреме, с тим да отклањању недостатка у гарантном року за изведене радове Извођач мора да приступи у року од 5 дана по пријему писаног позива од стране Инвеститора;

-да отклони сву штету коју учини за време извођења радова на објекту – локацији извођења радова и на суседним објектима;

-да по завршеним радовима одмах обавести Наручиоца и Инвеститора да је завршио радове и да је спреман за њихов пријем;

- да без одлагања писмено обавести Наручиоца и Инвеститора о упису потраживања по основу Уговора у Регистар заложног права, односно о било којој промени у вези са статусом предузећа, адресом и променом других важних података.

## **Члан 9.**

Извођач је у обавези да у року од 15 дана од дана закључења Уговора достави детаљан динамички план који мора садржати и следеће позиције, прва: припрема и формирање градилишта и последња: отклањање недостатака, у шест примерака, по два за Наручиоца, Инвеститора и стручни надзор.

Саставни део динамичког плана су: план ангажовања потребне радне снаге, план ангажовања потребне механизације и опреме на градилишту, план набавке потребног материјала, финансијски план реализације извођења радова, пројекат организације градилишта.

Извођач је у обавези да уведе у рад више смена, продужи смену или уведе у рад више извршилаца, без права на повећање трошкова или посебне накнаде за то, уколико не испуњава предвиђену динамику.

## **ОБАВЕЗЕ НАРУЧИОЦА И ИНВЕСТИТОРА**

### **Члан 10.**

Осим обавеза које су утврђене другим одредбама овог уговора, Наручилац има обавезу:

-да Извођачу плати уговорену цену под условима и на начин одређен чл. 2. и 3. овог уговора;

-да присуствује увођењу Извођача у посао;

-да учествује у раду комисије за примопредају радова и коначни обрачун са Инвеститором, стручним надзором и Извођачем.

Осим обавеза које су утврђене другим одредбама овог уговора, Инвеститорима обавезу:

-да приликом закључења Уговора, Извођачу предаинвестиционо-техничку документацију играђевинску дозволу;

-да најкасније 15 дана од закључења Уговора достави надлежној инспекцији рада пријаву градилишта, а копију пријаве постави на видно место на градилишту;

-да Извођача уведе у посао као и да му обезбеди несметан прилаз градилишту;

-да пре почетка рада на градилишту писменим актом одреди координатора за безбедност и здравље на раду у фази извођења радова и да обезбеди израду Плана превентивних мера, уколико је то предвиђено важећим прописима;

-да Извођачу плати уговорену цену под условима и на начин одређен чл. 2. и 3. овог уговора;

-да врши обрачун ПДВ, подношење ПДВ пријаве као и плаћање ПДВ по свим испостављеним ситуацијама;

-да Наручиоца, писаним путем, обавештава о свакој извршеној уплати по основу испостављених ситуација као и по основу обавезе ПДВ;

-да обезбеди вршење стручног надзора над извршењем уговорних обавеза Извођача;

-да петнаестодневне извештаје стручног надзора доставља Наручиоцу, без одлагања;

-да учествује у раду комисије за примопредају радова и коначни обрачун са Наручиоцем, стручним надзором и Извођачем.

## **БАНКАРСКЕ ГАРАНЦИЈЕ**

### **Члан 11.**

Извођач се обавезује да у року од 15 дана од дана закључења овог уговора преда Наручиоцу банкарску гаранцију за повраћај аванса, са роком важења најмање до коначног извршења посла, која мора бити безусловна, неопозива, без права на приговор и платива на први позив, а у корист Наручиоца.

Извођач се обавезује да у року од 15 дана од дана закључења овог уговора преда Наручиоцу банкарску гаранцију за добро извршење посла у износу од 10% од вредности уговора без ПДВ и са роком важења најмање 30 дана дужи од истека рока за коначно извршење посла, која мора бити безусловна, неопозива, без права на приговор и платива на први позив, а у корист Наручиоца.

Наручилац има право да активира банкарску гаранцију за озбиљност понуде ако Извођач у року од 15 дана од дана закључења Уговора не достави банкарске гаранције из ст. 1 и 2 овог члана.

У случају наступања услова за продужење рока завршетка радова, Извођач је у обавези да продужи важење банкарских гаранција, с тим да се висина банкарске гаранције за повраћај аванса може смањити, уз писану сагласност Наручиоца, сразмерно изведеним радовима и износу којим је оправдан део примљеног аванса кроз привремене ситуације.

У случају истека рока важења банкарских гаранција док је извођење радова који су предмет овог уговора у току, Извођач је дужан да, о свом трошку, продужи рок важења банкарских гаранција.

Банкарска гаранција за добро извршење посла може бити послата на наплату пословној банци Извођача уколико Извођач, ни после упућене опомене, не продужи њено важење.

Извођач се обавезује да у року од 10 дана након примопредаје радова Инвеститору преда банкарску гаранцију за отклањање грешака у гарантном року у износу од 5% од вредности уговора без ПДВ и са роком важења пет дана дужим од уговореног гарантног рока, која мора бити безусловна, неопозива, без права на приговор и платива на први позив, а у корист Инвеститора, што је услов за оверу окончане ситуације.

Гаранцију за отклањање грешака у гарантном року Инвеститор сме да наплати уколико Извођач не отпочне са отклањањем недостатака у року од 5 дана од дана пријема писаног захтева и не отклони их у року и у складу са достављеним захтевом.

## **ОСИГУРАЊЕ РАДОВА**

### **Члан 12.**

Извођач је дужан да у року од 15 дана од дана закључења овог уговора осигура радове, материјал и опрему од уобичајених ризика до њихове пуне вредности (осигурање објекта у изградњи) и достави Наручиоцу оригинал или оверену копију полисе осигурања са важношћу за цео период извођења радова, у свему према важећим законским прописима.

Извођач је дужан да у року од 15 дана од закључења овог уговора, достави Наручиоцу оригинал или оверену копију полисе осигурања од одговорности за штету причињену трећим лицима и стварима трећих лица, са важношћу за цео период извођења радова, у свему према важећим законским прописима.

Наручилац има право да активира банкарску гаранцију за озбиљност понуде ако Извођач у року од 15 дана од дана закључења Уговора не достави полисе осигурања из ст. 1 и 2 овог члана.

Уколико се рок за извођење радова продужи, Извођач је обавезан да достави, пре истека уговореног рока, полисе осигурања из ст. 1. и 2. овог члана, са новим периодом осигурања.

Извођач је обавезан да спроводи све потребне мере заштите на раду као и мере противпожарне заштите.

Уколико Извођач радова не поступи у складу са ст. 4. и 5. овог члана признаје своју искључиву прекршајну и кривичну одговорност и једини сноси накнаду за све настале материјалне и нематеријалне штете, при чему овај уговор признаје за извршну исправу без права приговора.

## **ГАРАНТНИ РОК**

### **Члан 13.**

Гарантни рок за изведене радове износи \_\_\_\_\_ године рачунајући од дана примопредаје радова. За уграђене материјале важи гарантни рок у складу са условима произвођача, који тече од дана извршене примопредаје радова Наручиоцу и Инвеститору.

Извођач је обавезан да, на дан извршене примопредаје радова који су предмет овог уговора, записнички преда Инвеститору све гарантне листове за уграђене материјале, као и упутства за руковање.

### **Члан 14.**

Извођач је дужан да у току гарантног рока, на први писани позив Инвеститора, отклони о свом трошку све недостатке који се односе на уговорени квалитет изведених радова, уграђених материјала и опреме, а који нису настали неправилном употребом, као и сва оштећења проузрокована овим недостацима.

Ако Извођач не приступи извршењу своје обавезе из претходног става у року од 5 дана по пријему писаног позива од стране Инвеститора, Инвеститор ће наплатити банкарску гаранцију за отклањање грешака у гарантном року.

Уколико гаранција за отклањање грешака у гарантном року не покрива у потпуности трошкове настале поводом отклањања недостатака из става 1. овог члана, Инвеститор има право да од Извођача тражи накнаду штете, до пуног износа стварне штете.

## **КВАЛИТЕТ МАТЕРИЈАЛА И РАДОВА**

### **Члан 15.**

За укупан уграђени материјал и опрему Извођач мора имати сертификате квалитета и атесте који се захтевају по важећим прописима и мерама за објекте те врсте у складу са пројектном документацијом.

Извођач је дужан да о свом трошку обави одговарајућа испитивања материјала и контролу квалитета опреме и одговоран је уколико употреби материјал који не одговара квалитету.

Уколико Наручилац и/или Инвеститор, на основу извештаја надзорног органа или на други начин, утврде да уграђени материјал или опрема не одговара стандардима и техничким прописима, забраниће његову употребу. У случају спора меродаван је налаз овлашћене организације за контролу квалитета.

У случају да је због употребе неквалитетног материјала угрожена безбедност објекта, Наручилац, уз сагласност Инвеститора, има право да тражи да Извођач поруши изведене радове и да их о свом трошку поново изведе у складу са техничком

документацијом и уговорним одредбама. Уколико Извођач у одређеном року то не учини, Наручилац има право на наплату банкарске гаранције за добро извршење посла.

## **АНГАЖОВАЊЕ ПОДИЗВОЂАЧА**

### **Члан 16.**

Извођач у потпуности одговара Наручиоцу и Инвеститору за извршење уговорених обавеза, те и за радове изведене од стране подизвођача, као да их је сам извео.

Извођач не може ангажовати као подизвођача лице које није навео у понуди, у супротном Наручилац ће реализовати средство обезбеђења и раскинути уговор, осим ако би раскидом уговора Наручилац претрпео знатну штету.

Извођач може ангажовати као подизвођача лице које није навео у понуди, ако је на страни подизвођача након подношења понуде настала трајнија неспособност плаћања, ако то лице испуњава све услове одређене за подизвођача и уколико добије претходну сагласност Наручиоца.

## **МАЊАК И ВИШАК РАДОВА**

### **Члан 17.**

Уколико се током извођења уговорених радова појави потреба за извођењем вишка радова, Извођач је дужан да о томе одмах, писаним путем, обавести стручни надзор, Инвеститора и Наручиоца.

Извођач није овлашћен да мења обим уговорених радова односно да изведе вишак радова без писане сагласности стручног надзора и Инвеститора, односно коначне сагласности Наручиоца.

Цену извођења вишка радова која утиче на повећање уговорене вредности сноси Инвеститор.

Инвеститор неће платити цену вишка радова за чије извођење не постоји писана сагласност Наручиоца.

Утврђени мањкови и вишкови радова представљају основ за измену Уговора.

## **ХИТНИ НЕПРЕДВИЂЕНИ РАДОВИ**

### **Члан 18.**

Извођач може и без претходне сагласности Наручиоца и Инвеститора, а уз писану сагласност стручног надзора извести хитне непредвиђене радове, уколико је њихово извођење нужно за стабилност објекта или за спречавање штете, а изазвани су променом тла, појавом воде или другим ванредним и неочекиваним догађајима, који се нису могли предвидети у току израде пројектне документације.

Извођач је дужан да истог дана када наступе околности из става 1. овог члана, о томе обавести Наручиоца и Инвеститора и достави им писану сагласност стручног надзора о потреби за извођењем хитних непредвиђених радова.

Наручилац и Инвеститор могу раскинути Уговор уколико би услед ових радова цена морала бити знатно повећана, о чему су дужни да без одлагања обавесте Извођача.

Извођач има право на правичну накнаду за хитне непредвиђене радове, на терет Инвеститора.

У случају евентуалног спора везано за постојање односно плаћање хитних непредвиђених радова, Извођачу неће бити признато право на правичну накнаду уколико не поседује доказ да је истог дана обавестио Наручиоца и Инвеститора и доставио им писану сагласност стручног надзора о потреби за извођењем хитних непредвиђених радова, у складу са ставом 2. овог члана.

## **ДОДАТНИ РАДОВИ**

### **Члан 19.**

Додатни радови, у смислу овог уговора, су непредвиђени радови који Уговором нису обухваћени, а који се морају извести.

Извођач нема права на извођење накнадних радова као радова који нису уговорени и нису нужни за испуњење овог уговора.

Уколико се током извођења уговорених радова појави потреба за извођењем додатних радова, Извођач је дужан да о том одмах, писаним путем, обавести стручни надзор, Инвеститора и Наручиоца.

Додатни радови биће уговорени у складу са законом којим се уређују јавне набавке.

Извођач нема права на извођење додатних радова без претходно закљученог уговора о извођењу додатних радова.

Закључењем уговора о извођењу додатних радова из претходног става Извођач стиче право на наплату додатних радова, који нису уговорени овим уговором.

Изведени додатни радови, без закљученог уговора, су правно неважећи.

Цену извођења додатних радова сноси Инвеститор.

## **ПРИМОПРЕДАЈА РАДОВА, КОНАЧАН ОБРАЧУН И ТЕХНИЧКИ ПРЕГЛЕД ОБЈЕКТА**

### **Члан 20.**

Извођач о завршетку радова који су предмет овог уговора, писаним путем, обавештава стручни надзор, Инвеститора и Наручиоца, а дан завршетка радова уписује се у грађевински дневник.

Примопредаја радова врши се комисијски најкасније у року од 15 дана од дана пријема писаног обавештења о завршетку радова.

Комисију за примопредају радова чине по један представник Наручиоца, Инвеститора, стручног надзора и Извођача.



Комисија сачињава записник о примопредаји радова на дан примопредаје радова.

Извођач је дужан да приликом примопредаје радова преда Инвеститору, попуњене одговарајуће табеле свих уграђених материјала у три извода са приложеним атестима, као и пројекте изведеног објекта у два примерка уколико је то потребно у складу са Законом о планирању и изградњи.

Наручилац ће у моменту примопредаје радова од стране Извођача, Инвеститору предати радове који су предмет овог уговора.

Грешке, односно недостатке које утврди стручни надзор, Инвеститор или Наручилац, Извођач мора да отклони без одлагања. Уколико те недостатке Извођач не почне да отклања одмах и ако их не отклони у споразумно утврђеном року, Наручилац може извршити наплату банкарске гаранције за добро извршење посла и неће приступити примопредаји радова.

Коначна количина и вредност радова по овом уговору утврђује се на бази стварно изведених количина радова оверених у грађевинској књизи од стране стручног надзора и усвојених јединичних цена из Понуде, о чему Комисија сачињава записник о коначном финансијском обрачуна.

Технички преглед објекта и употребну дозволу обезбедиће Инвеститор.

## **РАСКИД УГОВОРА**

### **Члан 21.**

Уговор се може раскинути споразумно или једностраном изјавом, у свему према одредбама Закона о облигационим односима.

Изјава о једностраном раскиду Уговора се, у писаној форми, доставља другим уговорним странама и са отказним роком од 15 дана од дана пријема изјаве. Изјава мора да садржи разлог за раскид уговора.

У случају раскида уговора, Извођач је дужан да изведене радове обезбеди од пропадања и да Наручиоцу преда попуњене одговарајуће табеле свих уграђених материјала у три извода са приложеним атестима, као и пројекте изведеног објекта у два примерка уколико је то потребно у складу са Законом о планирању и изградњи, док су све уговорне стране дужне да сачине записник комисије о стварно изведеним радовима и записник комисије о коначном финансијском обрачуна по предметном уговору до дана раскида Уговора.

## **ЗАВРШНЕ ОДРЕДБЕ**

### **Члан 22.**

За све што овим уговором није посебно утврђено примењују се одредбе Закона о јавним набавкама, Закона о облигационим односима, Закона о планирању и изградњи, као и одредбе Посебних узанси о грађењу и других важећих прописа Републике Србије.

### **Члан 23.**

Све евентуалне спорове уговорне стране ће решавати споразумно.  
Уколико до споразума не дође, уговара се надлежност Привредног суда у Београду.

### **Члан 24.**

Овај уговор се закључује под одложним условом а почиње да се примењује даном достављања банкарских гаранција из члана 11. и полиса осигурања из члана 12. Уговора.

### **Члан 25.**

Овај уговор је сачињен у девет једнаких примерака, по три за сваку уговорну страну.

#### **НАРУЧИЛАЦ**

Министарство привреде

---

Драган Стевановић, државни секретар

#### **ИНВЕСТИТОР**

Град Сомбор

---

Душанка Голубовић, градоначелница

#### **ИЗВОЂАЧ**

---

---

---

, директор

**Напомена:** овај модел уговора представља садржину уговора који ће бити закључен са изабраним понуђачем. Ако понуђач без оправданих разлога одбије да закључи уговор о јавној набавци, након што му је уговор додељен, Наручилац ће реализовати средство обезбеђења за озбиљност понуде.

**Образац9.****ТРОШКОВИ ПРИПРЕМЕ ПОНУДЕ**

У складу са чланом 88. став 1. ЗЈН, достављамо укупан износ и структуру трошкова припремања понуде за јавну набавку број 67/2019 – Унапређење услова за развој туристичке понуде града Сомбора кроз реконструкцију и адаптацију дела објекта „Грашалковићева палата” како следи у табели:

Врста трошка	Износ трошка у динарима
Укупан износ трошкова припремања понуде	

Датум \_\_\_\_\_

Потпис овлашћеног лица

\_\_\_\_\_

**Напомена:** достављање овог обрасца није обавезно.

## Образац 10.

### ИЗЈАВА О НЕЗАВИСНОЈ ПОНУДИ

У складу са чланом 26. ЗЈН, понуђач \_\_\_\_\_  
даје: (назив понуђача)

#### ИЗЈАВУ О НЕЗАВИСНОЈ ПОНУДИ

Под пуном материјалном и кривичном одговорношћу потврђујем да сам понуду у поступку јавне набавке број 67/2019 – Унапређење услова за развој туристичке понуде града Сомбора кроз реконструкцију и адаптацију дела објекта „Грашалковићева палата” поднео независно, без договора са другим понуђачима или заинтересованим лицима.

Датум \_\_\_\_\_

Потпис овлашћеног лица  
\_\_\_\_\_

**Напомена:** У случају постојања основане сумње у истинитост изјаве о независној понуди, Наручулац ће одмах обавестити организацију надлежну за заштиту конкуренције. Организација надлежна за заштиту конкуренције, може понуђачу, односно заинтересованом лицу изрећи меру забране учешћа у поступку јавне набавке ако утврди да је понуђач, односно заинтересовано лице повредило конкуренцију у поступку јавне набавке у смислу закона којим се уређује заштита конкуренције. Мера забране учешћа у поступку јавне набавке може трајати до две године. Повреда конкуренције представља негативну референцу, у смислу члана 82. став 1. тачка 2. Закона.

Уколико понуду подноси група понуђача, Изјава мора бити потписана од стране овлашћеног лица сваког понуђача из групе понуђача.

**Образац 11.**

**ИЗЈАВА О ПОШТОВАЊУ ВАЖЕЋИХ ПРОПИСА О ЗАШТИТИ НА РАДУ,  
ЗАПОШЉАВАЊУ И УСЛОВИМА РАДА, ЗАШТИТИ ЖИВОТНЕ СРЕДИНЕ И  
ДА НЕМА ЗАБРАНУ ОБАВЉАЊА ДЕЛАТНОСТИ**

У складу са чланом 75. став 2. ЗЈН, понуђач \_\_\_\_\_  
даје: (назив понуђача)

**ИЗЈАВУ  
О ПОШТОВАЊУ ВАЖЕЋИХ ПРОПИСА О ЗАШТИТИ НА РАДУ,  
ЗАПОШЉАВАЊУ И УСЛОВИМА РАДА, ЗАШТИТИ ЖИВОТНЕ СРЕДИНЕ И  
ДА НЕМА ЗАБРАНУ ОБАВЉАЊА ДЕЛАТНОСТИ**

Изјављујем да смо при састављању понуде у поступку јавне набавке 67/2019 – Унапређење услова за развој туристичке понуде града Сомбора кроз реконструкцију и адаптацију дела објекта „Гршалковићева палата”, поштовали обавезе које произилазе из важећих прописа о заштити на раду, запошљавању и условима рада, заштити животне средине као и да немамо забрану обављања делатности која је на снази у време објаве позива за подношење понуда.

Такође изјављујем, да сносимо накнаду за коришћење патената, као и одговорност за повреду заштићених права интелектуалне својине трећих лица.

Датум \_\_\_\_\_

Потпис овлашћеног лица

\_\_\_\_\_

**Напомена:** Изјава мора да буде потписана од стране овлашћеног лица понуђача **Уколико понуду подноси група понуђача**, сваки члан групе мора посебно потписати наведену Изјаву

## Образац 12.

### ПРЕДМЕР И ПРЕДРАЧУН

Прилажемо предмер и предрачун радова за јавну набавку број 67/2019 – Унапређење услова за развој туристичке понуде града Сомбора кроз реконструкцију и адаптацију дела објекта „Грашалковићева палата” , потписан од стране овлашћеног лица.

**Напомена:** Уколико се у техничкој документацији у означавању добара или радова одређене производње, извора или градње наводи одређени робни знак, патент, тип или произвођач, Понуђач може понудити и другу врсту, истих или бољих техничких карактеристика. У случају да понуђач нуди одговарајућа добра или радове за одређене позиције из предмера и предрачуна у обавези је да достави списак позиција који ће садржати све елементе предмера и предрачуна и то: редни број позиције из основног предмера и предрачуна, опис понуђеног одговарајућег добра или врста радова, јединицу мере, количину, јединичну и укупну цену који се нуди, заједно са техничким спецификацијама (карактеристикама) за сваку позицију како би Комисија за јавну набавку могла извршити оцену.

**ПРЕДМЕР И ПРЕДРАЧУН РАДОВА**

**Унапређење услова за развој туристичке понуде града Сомбора кроз реконструкцију и адаптацију дела објекта „Грашалковићева палата“**

ПРОЈЕКАТ ЗА ИЗВОЂЕЊЕ РЕКОНСТРУКЦИЈЕ, АДАПТАЦИЈЕ И ИНВЕСТИЦИОНОГ ОДРЖАВАЊА ДЕЛА ОБЈЕКТА ГРАШАЛКОВИЋЕВА ПАЛАТА У УЛИЦИ ТРГ СВЕТОГ ТРОЈСТВА БР. 1,  
НА КАТАСТАРСКОЈ ПАРЦЕЛИ  
БР. 3919 КО СОМБОР1

**НАПОМЕНА:**

У свакој позицији где је то потребно, а није другачије наглашено, подразумева се набавка, израда, транспорт, испорука и монтажа материјала и опреме са свим осталим неопходним радњама који су наведени у предмјеру радова и техничком извештају који је саставни део конкурсне документације, како би израда позиције била комплетна.

У свакој позицији где је наведен транспорт материјала подразумева се следеће:

Да је јединица локалне самоуправе) обезбедила депонију за одлагање комплетног материјала током реализације пројекта.

Депонија се налази наградска депонија отпада "Ранчево" која се налази на адреси Ранчево бб Сомбор.

У свакој позицији где је наведен транспорт материјала подразумева се даљина транспорта од градилишта до депоније.

Извођач ће бити у обавези да сноси трошкове комплетног уговара, транспорта, истовара, потребно планирање, трошкове депоније и друго.

Сви радови морају бити изведени од стране стручних овлашћених лица, а у потпуности према прописима и важећим стандардима за ову врсту радова.

Сав употребљен материјал мора бити првокласног квалитета.

Ако је у некој од позиција наведен назив произвођача опреме или материјала подразумева се и опрема или материјал другог произвођача, истих или бољих карактеристика од предемером наведених.

Извођач је дужан да радове изврши у свему према приложеном техничком извештају, техничким условима, предмјеру и цртежима, да пре почетка радова добро проучи добијену документацију и да на време упозори на евентуална одступања од постојећих прописа.

Извођач се такође не ослобађа обавезе извођење појединих радова, који су предвиђени предмјером, а евентуално нису напоменути у техничком опису или било ком другом прилогу овог пројекта, а што је обавезан да уради по важећим прописима за извођење радова за ову врсту објекта.

Не обрачунава се и не плаћа посебно обезбеђење и организација градилишта укључујући смештај и исхрану радника, формирање покретне радионице, депоније, завршно чишћење градилишта и остало.

Саобраћајно обезбеђење градилишта сигнализацијом у току извођења радова је у обавези инвеститора и не урачунава се у цену.

**1. ГРАЂЕВИНСКИ И ГРАЂЕВИНСКО-ЗАНАТСКИ РАДОВИ**

РБ	ОПИС ПОЗИЦИЈЕ	ЈЕДИНИЦА МЕРЕ	КОЛИЧИНА	ЈЕДИНИЧНА ЦЕНА	УКУПНО
<b>РУШЕЊЕ И ДЕМОНТАЖА</b>					
1	Рушење зидова од опеке у продужном малтеру. Рушење зидова извести заједно са серкљажима, надвратницима и свим облогама на зиду. Употребљиву опеку очистити од малтера и сложити на градилишну депонију. Шут прикупити, изнети, утоварити на камион и одвести на депонију. Обрачун по m3.	m3	14,00		
2	Ручно обијање оштећеног малтера (кречног, продужног) са фасадних зидова уличне и дворишне фасаде са вученим профилима и малтерском пластиком. Пре обијања малтера, на свакој врсти вученог профила оставити по два најбоље сачувана профила у ширини 50 cm за узимање отисака и као контролни профил. По два најбоље сачувана елемента ливене пластике, по одабиру надзорног органа, пажљиво демонтирати за израду модела и калуца. Одабир елемената вучене пластике и ливених елемената за израду шаблона и калуца врши надзорни орган, писменим путем. Обијању малтера са фасада и скидању ливених елемената приступити тек по писменом одобрењу надзорног органа. Шут прикупити, изнети, утоварити на камион и одвести на депонију. Обрачун по m <sup>2</sup> обијене површине. Отвори се одбијају. Ценом обухватити и одвоз отпадног материјала на депонију. Обрачун по m <sup>2</sup> .	m2	455,00		
3	Делимично обијање кречног малтера са унутрашњих зидова и плафона. Надзорни орган и извођач писменим путем одредиће површине са којих се обија малтер. Обити малтер и кламфама очистити спојнице до дубине 2 cm. Површине опека очистити челичним четкама и опрати зидове водом. Шут прикупити, изнети, утоварити на камион и одвести на депонију. Обрачун по m <sup>2</sup> обијене површине. Отвори се одбијају. Ценом обухватити и одвоз отпадног материјала на депонију. Обрачун по m <sup>2</sup> .	m2	420,00		
4	Стругање старе боје на зидовима и плафонима на спрату. Све површине остругати и опрати, а затим обрусити, кламфама очистити и извршити импрегнацију. Ценом обухватити и одвоз отпадног материјала на депонију. Обрачун по m3.	m2	430,00		
5	Пажљива демонтажа дрвеног пода дела спрата заједно са лајснама. Дрвени под пажљиво демонтирати, очистити, сложити по врсти, упакovati, утоварити у камион и одвести на депонију. Шут прикупити, изнети, утоварити на камион и одвести на депонију. Обрачун по m <sup>2</sup> .	m2	330,00		
<b>свега радови РУШЕЊА</b>					

РБ	ОПИС ПОЗИЦИЈЕ	ЈЕДИНИЦА МЕРЕ	КОЛИЧИНА	ЈЕДИНИЧНА ЦЕНА	УКУПНО
<b>ЗИДАРСКИ радови</b>					
<p>Зидање гитер блоковима и опеком мора бити правилно изведено са правилним везама и хоризонталним редовима. Спојнице морају бити испуњене са малтером око 1 cm, тако да не буду ни сувише велике нити пак мале што би ишло на уштрб издржљивости зида. Исто тако малтер не сме бити много увучен од ивице зида нити много истурен, већ малтер који приликом зидања испадне изравнати са зидом док је још влажан како би се могло лепше малтерисати. За преградне зидове од 1/2 опеке испустити шморц у сваком четвртм реду величине 1/2 опеке. Зидови морају бити потпуно вертикални. Приликом зидања опеку и гитер блокове по могућству квасити. Песак, цемент, креч и остали материјал морају бити доброг квалитета и добро припремљени за употребу како то технички прописи захтевају. Сви испади у зиду урачунати су у кубатуру и неће се накнадно обрачунавати. У обрачун кубатуре зида не улазе отвори већ се они одбијају заједно са надвратном или надпрозорном гредом.</p>					
1	Зидање (засиђивање постојећих отвора) зидова опеком у продужном малтеру 1:2:6. Подлогу очистити и опрати млазом воде и испрскати цементним шприцем справљеним са „јединицом“. Зидати са правилним спојницама, а по завршеном зидању очистити их дубине 2 cm. Зидање радити у свему према пројекту и постојећим прописима за зидарске радове. Обрачун по m3.	m3	6,00		
2	Малтерисање зидова од опеке и плафона кречним малтером у два слоја. Пре малтерисања зидне површине очистити и испрскати разређеним малтером. Први слој, грунт, радити кречним малтером размере 1:3 дебљине слоја до 2 cm од просејаног шљунка, „јединице“ и креча. Малтер стално мешати да се кречно млеко не издвоји. Малтер нанети преко подлоге и нарезати ради бољег прихватања другог слоја. Други слој, размере 1:3, справити са ситним и чистим песком, без примеса муља и органских материја. Пердашити уз квашење и глачање малим пердашкама. Омалтерисане површине морају бити равне, без прелома и таласа, а ивице оштре и праве. Малтер квасити да не дође до брзог сушења и „прегоревања“. Обрачун по m².	m2	420,00		
3	Малтерисање фасадних зидова системом паропропусних малтера за реновирање на бази природног хидрауличног креча. Сва малтерска профилација и венци морају се извлачити лименим шаблонима како би се добиле равне и оштре ивице. Површине фасаде очистити, по потреби опрати водом и испрскати цементним млеком. Продужни малтер справити са просејаним шљунком, „јединицом“, нанети први слој малтера и нарезати га. Други слој справити са ситним чистим песком, без примеса муља и органских материја и нанети преко првог слоја. Пердашити уз квашење и глачање малим пердашкама. Омалтерисане површине морају бити равне, без прелома и таласа, а ивице оштре и праве. Малтер квасити да не дође до брзог сушења и „прегоревања“. Обрачун по m2 фасаде без икаквих додатака на ивице и углове.	m2	260,00		
4	Малтерисање фасадних зидова системом паропропусних малтера за реновирање на бази природног хидрауличног креча. Површине фасаде очистити, по потреби опрати водом и испрскати цементним млеком. Продужни малтер справити са просејаним шљунком „јединицом“, нанети први слој малтера и нарезати га. Други слој справити са ситним чистим песком, без примеса муља и органских материја и нанети преко првог слоја. Пердашити уз квашење и глачање малим пердашкама. Омалтерисане површине морају бити равне, без прелома и таласа, а ивице оштре и праве. Малтер квасити да не дође до брзог сушења и „прегоревања“. Обрачун по m2 фасаде без икаквих додатака на ивице и углове.	m2	195,00		
<b>свега ЗИДАРСКИ радови</b>					



РБ	ОПИС ПОЗИЦИЈЕ	ЈЕДИНИЦА МЕРЕ	КОЛИЧИНА	ЈЕДИНИЧНА ЦЕНА	УКУПНО
<b>ИЗОЛАТЕРСКИ радови</b>					
<p>Извођач је дужан да изврши све радове из ове групе комплетно како је прецизирано описима појединих позиција, општим условима, нормама и техничким прописима, а у свему према пројекту. Материјал за извођење радова потребно је што више приближити месту уградње како би се избегли непотребни хоризонтални и вертикални транспорти. Материјали за хидроизолације (изолационе траке, хладни премази и врући намаз) мора бити првокласан, да задовољи постојеће стандарде, прописно сложен и заштићен. Подлога за извођење хидроизолације мора бити глатка, сува и чиста без присуства честица прашине и без присуства масних флека. Материјал за израду термоизолације мора бити сув и неоштећен а подлога унапред очишћена и сува. У цену су урачунати и следећи радови: Обележавање, снимање и преношење мера за потребе радова; Израда, монтажа, премештање и демонтажа скеле за потребе радова; Градилишни транспорт; Довођење подлоге у исправно стање.</p>					
1	Уградња "тервол" плоча на таванској конструкцији ПТ д=12 cm са постављањем штафни 10/12 cm у супротном правцу од правца конструкције на растојању од 50 cm, преко којих се укуцавају даске д=2,5 cm на размаку од 5 mm. Изнад дасака као подлоге поставља се паропропусна, а водонепропусна кровна фолија укуцавањем кламерицом. У цену урачунати набавку и транспорт материјала. Обрачун по m2.	m2	300,00		
2	Израда хоризонталне и вертикалне хидроизолације санитарних просторија. Изолацију радити преко чисте и суве подлоге применом хидроизолационог премаза који има хидроизолационе карактеристике (водонепропусност) као што је "сика сеал 101 или 107", или одговарајуће. Бетонску подлогу припремити да буде чиста, одмашћена и без пукотина. Обрачун по m2.	m2	15,00		
3	Постављање стиродура д=2 cm на делу постојеће међуспратне конструкције између приземља и спрата са 2 слоја ПВЦ фолије. Плоче од екструдираног полистирена поставити као термо и звучну изолацију. Обрачун по m2.	m2	360,00		
<b>свега ИЗОЛАТЕРСКИ радови</b>					
<b>ЛИМАРСКИ радови</b>					
<p>Пре почетка лимарских радова сви предходни радови морају бити завршени тако да би се лимарски радови одвијали у нормалним условима. Гвоздени делови који долазе у непосредан додир са површином од поцинкованог или бакарног лима морају бити поцинковани, односно изоловани оловним лимом или превучени танким слојем калаја. Ексери и заковци морају бити од истог материјала као лим. Све подлоге преко којих се поставља лим морају бити равне и припремљене за рад. Код подлога од бетона или малтера морају бити постављене дрвене пакнице на одређеном распону као и кровна лепенка што се посебно обрачунава. Сав растур материјала одређен је нормативима за ову врсту радова. Нитовање и лемљење вршити само код елемената где се захтева потпуна водонепропустљивост. Код прозорских банака уз столарију лим повити најмање 4 cm и приковати ексерчићима на размаку од 5 cm. Све саставе код viseћих, лежећих олука као и одводних олучних цеви нитовати и лемити саставе.</p>					
1	Израда и уградња хоризонталних олука од поцинкованог лима д=0.55 mm, РШ=33 cm, са свим потребним материјалом. Све спојеве нитовати и летовати. Обрачун по m1.	m1	40,00		
2	Израда и уградња хоризонталних олука од бакарног лима д=0.55 mm, РШ=33 cm, са свим потребним материјалом. Све спојеве нитовати и летовати. Обрачун по m1.	m1	65,00		
3	Израда и уградња олучних вертикала од поцинкованог лима д=0.55 mm са свим потребним материјалом РШ=40 cm. Све спојеве нитовати и летовати. Обрачун по m1.	m1	108,00		
4	Израда и постављање самплеха-лимене окапнице кровног симса и на венцу између приземља и спрата, развијене ширине 60 cm. У цену урачунати набавку и транспорт материјала. У цену урачунати одвоз шута на депонију. Обрачун по m1 .	m1	125,00		
<b>свега ЛИМАРСКИ радови</b>					

РБ	ОПИС ПОЗИЦИЈЕ	ЈЕДИНИЦА МЕРЕ	КОЛИЧИНА	ЈЕДИНИЧНА ЦЕНА	УКУПНО
<b>СТОЛАРСКИ радови</b>					
<p>Набавка, транспорт, демонтажа постојећих и уградња нових прозора и врата од пуног дрвеног масива са богатом профилацијом у свему према шеми столарије, пуних и застакљених врата. Елементи су застакљени једноструким провидним или нискоемисионим термопан стаклом са оковом са могућношћу отварања по крајњој вертикалној или хоризонталној осовини. Дихтовање крила врата за шток је предвиђено термоизолационом битракс траком, у свему према пројекту и приложеној шеми. Финална обрада је основна боја за дрво у белом тону и завршни безбојан мат лак типа садолин или одговарајући, а оков је прве класе домаће производње. У цену је зарачунато и неће се посебно плаћати: обележавање, снимање и пренос мера за потребе радова, монтажа елемената и оквира и градилишни транспорт, као и демонтажа постојеће столарије са одлагањем на градилишну депонију и утовар на камион и одвоз на депонију. Обрачун по комаду.</p>					
1	ознака: 30 димензија: 111/196 cm	Набавка, транспорт, демонтажа постојећих и уградња нових прозора од пуног дрвеног масива са богатом профилацијом у свему према шеми столарије. Елементи су застакљени нискоемисионим термопан стаклом са оковом са могућношћу отварања по крајњој вертикалној или хоризонталној осовини. Финална обрада је основна боја за дрво у белом тону и завршни безбојан мат лак типа садолин или одговарајући, а оков је прве класе. Крила прозора застакљених нискоемисионим стаклом пуњено аргоном д=4+15+4 mm и дихтовати ЕПДМ гумом у свему према пројекту, елаборату енергетске ефикасности и шеми. Обрачун по комаду. Мере узети на лицу места.	ком	12,00	
2	ознака: 31 димензија: 136/196 cm	Набавка, транспорт, демонтажа постојећих и уградња нових прозора од пуног дрвеног масива са богатом профилацијом у свему према шеми столарије. Елементи су застакљени нискоемисионим термопан стаклом са оковом са могућношћу отварања по крајњој вертикалној или хоризонталној осовини. Финална обрада је основна боја за дрво у белом тону и завршни безбојан мат лак типа садолин или одговарајући, а оков је прве класе. Крила прозора застакљених нискоемисионим стаклом пуњено аргоном д=4+15+4 mm и дихтовати ЕПДМ гумом у свему према пројекту, елаборату енергетске ефикасности и шеми. Обрачун по комаду. Мере узети на лицу места.	ком	1,00	
3	ознака: 32 димензија: 126/196 cm	Набавка, транспорт, демонтажа постојећих и уградња нових прозора од пуног дрвеног масива са богатом профилацијом у свему према шеми столарије. Елементи су застакљени нискоемисионим термопан стаклом са оковом са могућношћу отварања по крајњој вертикалној или хоризонталној осовини. Финална обрада је основна боја за дрво у белом тону и завршни безбојан мат лак типа садолин или одговарајући, а оков је прве класе. Крила прозора застакљених нискоемисионим стаклом пуњено аргоном д=4+15+4mm и дихтовати ЕПДМ гумом у свему према пројекту, елаборату енергетске ефикасности и шеми. Обрачун по комаду. Мере узети на лицу места.	ком	5,00	
4	ознака: 34 димензија: 114/196 cm	Набавка, транспорт, демонтажа постојећих и уградња нових прозора од пуног дрвеног масива са богатом профилацијом у свему према шеми столарије. Елементи су застакљени нискоемисионим термопан стаклом са оковом са могућношћу отварања по крајњој вертикалној или хоризонталној осовини. Финална обрада је основна боја за дрво у белом тону и завршни безбојан мат лак типа садолин или одговарајући, а оков је прве класе. Крила прозора застакљених нискоемисионим стаклом пуњено аргоном д=4+15+4 mm и дихтовати ЕПДМ гумом у свему према пројекту, елаборату енергетске ефикасности и шеми. Обрачун по комаду. Мере узети на лицу места.	ком	2,00	
5	ознака: 35 димензија: 86/196 cm	Набавка, транспорт, демонтажа постојећих и уградња нових прозора од пуног дрвеног масива са богатом профилацијом у свему према шеми столарије. Елементи су застакљени нискоемисионим термопан стаклом са оковом са могућношћу отварања по крајњој вертикалној или хоризонталној осовини. Финална обрада је основна боја за дрво у белом тону и завршни безбојан мат лак типа садолин или одговарајући, а оков је прве класе. Крила прозора застакљених нискоемисионим стаклом пуњено аргоном д=4+15+4 mm и дихтовати ЕПДМ гумом у свему према пројекту, елаборату енергетске ефикасности и шеми. Обрачун по комаду. Мере узети на лицу места.	ком	1,00	

РБ	ОПИС ПОЗИЦИЈЕ	ЈЕДИНИЦА МЕРЕ	КОЛИЧИНА	ЈЕДИНИЧНА ЦЕНА	УКУПНО
6	ознака: 43 димензија: 119/285 cm Набавка, транспорт, демонтажа постојећих и уградња нових улазних врата од пуног дрвеног масива са богатом профилацијом у свему према шеми столарије. Елементи су застакљени нискоемисионим термопан стаклом са квалитетним оковом. Финална обрада је основна боја за дрво у белом тону и завршни безбојан мат лак типа садолин или одговарајући, а оков је прве класе. Крила врата застакљених нискоемисионим стаклом пуњено аргоном д=4+15+4 mm и дихтовати ЕПДМ гумом у свему према пројекту, елаборату енергетске ефикасности и шеми. Мере узети на лицу места. Обрачун по комаду.	ком	3,00		
7	ознака: 45 димензија: 140/285 cm Набавка, транспорт, демонтажа постојећих и уградња нових улазних врата од пуног дрвеног масива са богатом профилацијом у свему према шеми столарије. Елементи су застакљени нискоемисионим термопан стаклом са квалитетним оковом. Финална обрада је основна боја за дрво у белом тону и завршни безбојан мат лак типа садолин или одговарајући, а оков је прве класе. Крила врата застакљених нискоемисионим стаклом пуњено аргоном д=4+15+4 mm и дихтовати ЕПДМ гумом у свему према пројекту, елаборату енергетске ефикасности и шеми. Мере узети на лицу места. Обрачун по комаду.	ком	2,00		
8	ознака: 10 димензија: 79/224,5 cm Набавка, транспорт, демонтажа постојећих и уградња нових унутрашњих пуних и застакљених врата од пуног дрвеног масива са богатом профилацијом у свему према шеми столарије. Елементи су застакљени једноструким провидним стаклом д=4 mm са квалитетним оковом. Финална обрада је основна боја за дрво у белом тону и завршни безбојан мат лак типа садолин или одговарајући, а оков је прве класе. Мере узети на лицу места. Обрачун по комаду.	ком	2,00		
9	ознака: 37 димензија: 148/265 cm Набавка, транспорт, демонтажа постојећих и уградња нових унутрашњих пуних и застакљених врата од пуног дрвеног масива са богатом профилацијом у свему према шеми столарије. Елементи су застакљени једноструким провидним стаклом д=4 mm са квалитетним оковом. Финална обрада је основна боја за дрво у белом тону и завршни безбојан мат лак типа садолин или одговарајући или масна боја, а оков је прве класе. Обрачун по комаду. Мере узети на лицу места.	ком	2,00		
10	ознака: 39 димензија: 420/265 cm Набавка, транспорт, демонтажа постојећих и уградња нових унутрашњих пуних и застакљених врата од пуног дрвеног масива са богатом профилацијом у свему према шеми столарије. Елементи су застакљени једноструким провидним стаклом д=4 mm са квалитетним оковом. Финална обрада је основна боја за дрво у белом тону и завршни безбојан мат лак типа садолин или одговарајући, а оков је прве класе. Обрачун по комаду. Мере узети на лицу места.	ком	1,00		
11	ознака: 40 димензија: 119/224,5 cm Набавка, транспорт, демонтажа постојећих и уградња нових унутрашњих пуних и застакљених врата од пуног дрвеног масива са богатом профилацијом у свему према шеми столарије. Елементи су застакљени једноструким провидним стаклом д=4 mm са квалитетним оковом. Финална обрада је основна боја за дрво у белом тону и завршни безбојан мат лак типа садолин или одговарајући, а оков је прве класе. Обрачун по комаду. Мере узети на лицу места.	ком	10,00		
12	ознака: 41 димензија: 99/224,5 cm Набавка, транспорт, демонтажа постојећих и уградња нових унутрашњих пуних и застакљених врата од пуног дрвеног масива са богатом профилацијом у свему према шеми столарије. Елементи су застакљени једноструким провидним стаклом д=4 mm са квалитетним оковом. Финална обрада је основна боја за дрво у белом тону и завршни безбојан мат лак типа садолин или одговарајући, а оков је прве класе. Обрачун по комаду. Мере узети на лицу места.	ком	3,00		
<b>свега СТОЛАРСКИ радови</b>					

РБ	ОПИС ПОЗИЦИЈЕ	ЈЕДИНИЦА МЕРЕ	КОЛИЧИНА	ЈЕДИНИЧНА ЦЕНА	УКУПНО
<b>БРАВАРСКИ радови</b>					
Сви радови морају бити урађени стручно и квалитетно од захтеваног материјала и квалитета, урађени тачно према датим детаљима. Пре почетка израде на лицу места преконтролисати мере. Израда се састоји од рада у радионици и монтажа односно уграђивања на објекту. У рад није урачунато никакво штемовање отвора уколико отвор није у хоризонтални или вертикални. Сав материјал за рад мора бити донет у радионицу. Датом ценом укључено је и разношење материјала како у радионици тако и на објекту. Превоз и сав растур материјала су обухваћени јединичним ценом за израду одређене позиције.					
1	Репарација металне оградне балкона. Делове који недостају или су дотрајали израдити и поставити по узору на постојеће. Ливени одливци морају имати фино обрађене ивице и површине. Евентуалне варове идеално обрусити. Скинути стару боју хемијским и физичким средствима, брусити и очистити. На ограду нанети импрегнацију, основну боју и обојити два пута бојом за метал (РАЛ 9011 МАТ). Обрачун по m1, комплет са минимизирањем основном бојом за метал 2 пута и завршним фарбањем бојом за метал.	m1	40,00		
<b>свега БРАВАРСКИ радови</b>					
<b>МОЛЕРСКИ радови</b>					
Рад мора бити савесно и првокласно изведен. На обојеним површинама не смеју се познавати трагови четке, нити сме бити мрља. Тон мора бити уједначен. Отисци шаблона и ваљка морају бити чисти и оштри, а саставци се не смеју познавати. Обојене површине не смеју се отирати нити љуштити. Израђене линије морају бити целом дужином исте ширине било да су хоризонталне, вертикалне или косе. Уколико има недостатака било по питању материјала или површине која ће се бојити, дужност је одговорног радника да на то укаже, како би се ти недостаци отклонили. Сав потребан материјал за справљање одговарајућих боја и смеса и за њихово тонирање мора бити донет стручном раднику у просторију где ће он тај посао обављати. Стручни радник дужан је да обави поред свог стручног посла још и припремање боја, пробно бојење и припремање површина за бојење. Уколико је при раду потребна скела треба је поставити на време, и њена израда је урачуната у цену по израде одређене позиције.					
1	Глетовање 3 пута глет-масом и бојење 2 пута полу-дисперзионом бојом унутрашњих зидова, плафона и доње површине и образина унутрашњег степеништа, у тону по избору овлашћеног лица из Покрај. завода за заштиту споменика, (предлог пројектанта је РАЛ 1013), са предходном импрегнацијом свих површина подлогом "А". У цену урачунати скидање постојеће боје и крпљење оштећених делова зидова. Обрачун по m2.	m2	1.260,00		
<b>свега МОЛЕРСКИ радови</b>					
<b>КЕРАМИЧАРСКИ радови</b>					
Подлога на коју се лепе плочице мора бити равна, глатка, чврста и чиста. Све обложене површине морају бити изведене потпуно равно-без таласа, испупчења и удубљења са уједначеним спојницама чија је минимална ширина условљена димензијама плочица због дилатационих захтева. Површине које ће се облагати треба да су изведене вертикално или хоризонтално и доведене на коту која обезбеђује израду подлоге од минимум 2 максимум 2.5 cm за облагање керамичким плочицама у цементном малтеру, односно обезбеђује слој дебљине од 6-8 mm за облагање у лепку, у зависности од дебљина плочица и слоја лепка, а пресек две равни (сучељавање зидова, ивице и слично) морају бити изведени под правим углом или под углом који се тражи пројектом. Извођач је дужан да изврши све радове из ове групе комплетно, како је прецизирано описима појединих позиција, општим условима, нормама и техничким прописима, тачно према пројекту. Материјал који се користи треба да буде прве класе. У цену су урачунати и следећи радови: довођење подлоге у исправно стање, израда, постављање и премештање скеле, градилишни транспорт.					
1	Облагање зидова и подова санитарних чворова вц-а до висине 2,5 m зидним и подним гранитним плочицама 1. класе, на лепку, димензија и боје по избору пројектанта - предлог подне плочице димензија 30x30cm постављене под углом од 45 ° у односу на зидну равну, у беж нијанси, а зидне плочице димензија 30x50cm са хоризонталним редовим у два тона беж и мока (чоколада)- мока два реда до висине 100cm, а беж три реда до укупне висине од 250cm. Плочице постављати са фугом од 3mm, а фуге заливати масом за фуговање у сивом тону РАЛ 7038. Обрачун по m2.	m2	40,00		
2	Санација пода балкона спољним гранитним плочама Африка или одговарајуће ред д=2 cm (или одговарајуће). Обрачун по m2. Све у складу са постојећим подом или максимално слично. Величина плоча, тип слога и начин уградње идентичан постојећим плочама.	m2	8,00		
<b>свега КЕРАМИЧАРСКИ радови</b>					

РБ	ОПИС ПОЗИЦИЈЕ	ЈЕДИНИЦА МЕРЕ	КОЛИЧИНА	ЈЕДИНИЧНА ЦЕНА	УКУПНО
<b>ПОДОПОЛАГАЧКИ радови</b>					
<p>Подови израђени од ламината морају бити изведени потпуно равни и хоризонтални и са минималним спојницама. Ламинат се полаже на суву и чисту цементну кошуљицу, која се посебно обрачунава. Ламинат који се уграђује мора имати правилан облик и уједначену структуру и боју. На саставу пода и зида уградити угаоне хрстове лајсне. У цену су урачунати и следећи радови: Обележавање, снимање и преносење мера за потребе радова; Довођење подлоге у исправно стање; Градилишни транспорт.</p>					
1	Набавка и уградња ламината у текстури и боји хрста високе отпорности и чврстоће (класе 33/AC5) , дебљине 12 mm. Подлога мора бити равна, сува и очишћена. Ламинат поставити на сунђерасту подлогу за ламинат д=2 mm. Поред зидова поставити хрстове лајсне са финалном обрадом од безбојног мат лака за дрво и на сваких 80 cm причврстити за зид, Сучељавања геровати. Обрачун по m2.	m2	330,00		
<b>свега ПОДОПОЛАГАЧКИ радови</b>					
<b>РАЗНИ радови</b>					
1	Израда гипсаног зида на металној подконструкцији од монолитних гипскартон плоча д=12 mm са неопходним термоизолацијом и бандажирањем спојница. У цену урачунати набавку и транспорт материјала. У цену урачунати одвоз шута на депонију. Обрачун по m2.	m2	48,00		
2	Санирање плафонских површина . У цену урачунати набавку и транспорт материјала. У цену урачунати одвоз шута на депонију. Обрачун по m2.	m2	280,00		
3	Постављање скеле за израду дела фасаде. "Монтажа и демонтажа металне цевасте фасадне скеле, за радове у свему по важећим прописима и мерама ХТЗ-а. Скела мора бити статички стабилна, анкерована за објекат и прописно уземљена. На сваких 2 m висине поставити радне платформе од фосни. Са спољне стране платформи поставити фосне на "кант". Целокупну површину скеле покрити јутаним или ПВЦ засторима. Скелу прима и преко дневника даје дозволу за употребу статичар. Користи се за све време трајања радова.У цену урачунати монтажу, демонтажу и транспорт скеле. Обрачун по m2.	m2	1.000,00		
4	Израда цементног есртиха подова спрата д=3cm . Подлогу за кошуљицу, пре наносења кошуљице, очистити и опрати. Кошуљицу неговати док не очврсне. Због могуће појаве температурног ширења очврслог бетона, по потреби по ободу просторије остави дилатациони жлеб. Пошто је бетонска маса пенаста и мека, мора се 7 дана заштитити од механичких оптерећења и наглог сушења. Подлогу бетонирати ситно-зрним (1. фракција), микро-армираним бетоном ( однос цемент (PC 42,5) : песак = 1:3), (при температури од +5°Ц до +30°Ц. У периоду очвршћавања бетон орошавати водом. Обрачун по m2.	m2	360,00		
<b>свега РАЗНИ радови</b>					

<b>Унапређење услова за развој туристичке понуде града Сомбора кроз реконструкцију и адаптацију дела објекта „Грашалковићева палата“</b>		
<b>ПРОЈЕКАТ ЗА ИЗВОЂЕЊЕ РЕКОНСТРУКЦИЈЕ, АДАПТАЦИЈЕ И ИНВЕСТИЦИОНОГ ОДРЖАВАЊА ДЕЛА ОБЈЕКТА ГРАШАЛКОВИЋЕВА ПАЛАТА У УЛИЦИ ТРГ СВЕТОГ ТРОЈСТВА БР. 1, НА КАТАСТАРСКОЈ ПАРЦЕЛИ БР. 3919 КО СОМБОР</b>		
<b>РЕКАПИТУЛАЦИЈА ГРАЂЕВИНСКО ЗАНАТСКИ РАДОВИ</b>		
1	РАДОВИ РУШЕЊА	
2	ЗИДАРСКИ РАДОВИ	
3	ИЗОЛАТЕРСКИ РАДОВИ	
4	ЛИМАРСКИ РАДОВИ	
5	СТОЛАРСКИ РАДОВИ	
6	БРАВАРСКИ РАДОВИ	
7	МОЛЕРСКИ РАДОВИ	
8	КЕРАМИЧАРСКИ РАДОВИ	
9	ПОДОПОЛАГАЧКИ РАДОВИ	
10	РАЗНИ РАДОВИ	
<b>УКУПНО ГРАЂЕВИНСКИ И ГРАЂЕВИНСКО ЗАНАТСКИ РАДОВИ</b>		

**ПРЕДМЕР И ПРЕДРАЧУН РАДОВА И МАТЕРИЈАЛА**

**Унапређење услова за развој туристичке понуде града Сомбора кроз реконструкцију и адаптацију дела објекта „Грашалковићева палата“**

ПРОЈЕКАТ ЗА ИЗВОЂЕЊЕ РЕКОНСТРУКЦИЈЕ, АДАПТАЦИЈЕ И ИНВЕСТИЦИОНОГ ОДРЖАВАЊА ДЕЛА ОБЈЕКТА  
ГРАШАЛКОВИЋЕВА ПАЛАТА У УЛИЦИ ТРГ СВЕТОГ ТРОЈСТВА БР. 1,  
НА КАТАСТАРСКОЈ ПАРЦЕЛИ БР. 3919 КО СОМБОР I

**НАПОМЕНА:**

У свакој позицији где је то потребно, а није другачије наглашено, подразумева се набавка, израда, транспорт, испорука и монтажа материјала и опреме са свим осталим неопходним радњама који су наведени у предмеру радова и техничком извештају који је саставни део конкурсне документације, како би израда позиције била комплетна.

У свакој позицији где је наведен транспорт материјала подразумева се следеће:

Да је јединица локалне самоуправе) обезбедила депонију за одлагање комплетног материјала током реализације пројекта.

Депонија се налази наградска депонија отпада "Ранчево" која се налази на адреси Ранчево бб Сомбор.

У свакој позицији где је наведен транспорт материјала подразумева се даљина транспорта од градилишта до депоније.

Извођач ће бити у обавези да сноси трошкове комплетног утовара, транспорта, истовара, потребно планирање, трошкове депоније и друго.

Сви радови морају бити изведени од стране стручних овлашћених лица, а у потпуности према прописима и важећим стандардима за ову врсту радова. Сав употребљен материјал мора бити првокласног квалитета.

Ако је у некој од позиција наведен назив произвођача опреме или материјала подразумева се и опрема или материјал другог произвођача, истих или бољих карактеристика од предемером наведених.

Извођач је дужан да радове изврши у свему према приложеном техничком извештају, техничким условима, предмеру и цртежима, да пре почетка радова добро проучи добијену документацију и да на време упозори на евентуална одступања од постојећих прописа.

Извођач се такође не ослобађа обавезе извођење појединих радова, који су предвиђени предмером, а евентуално нису напоменути у техничком опису или било ком другом прилогу овог пројекта, а што је обавезан да уради по важећим прописима за извођење радова за ову врсту објекта.

Не обрачунава се и не плаћа посебно обезбеђење и организација градилишта укључујући смештај и исхрану радника, формирање покретне радионице, депоније, завршно чишћење градилишта и остало.

Саобраћајно обезбеђење градилишта сигнализацијом у току извођења радова је у обавези инвеститора и не урачунава се у цену.

**2. ВОДОВОД И КАНАЛИЗАЦИЈА**

	ОПИС ПОЗИЦИЈЕ	ЈЕДИНИЦА МЕРЕ	КОЛИЧИНА	ЈЕДИНИЧНА ЦЕНА	УКУПНО
<b>1</b>	<b>ВОДОВОД (САНИТАРНИ)</b>				
1	Набавка, транспорт и монтажа ПВЦ водоводних цеви са потребним фазонским комадима (фитинзима), са лепљеним спојницама. Позицијом обухваћен: сав употребљени материјал са растуром, припремно завршни радови, пренос материјала до места монтаже, размаравање водова по плану, испитивање водоводне мреже према важећим техничким условима. Обрачун по метру дужном монтиране и испитане водоводне цеви одговарајућег пречника				
	Æ 25мм	м'	3,80		
	Æ 32мм	м'	12,00		
2	Набавка и монтажа пропусних вентила од месинга са звоном и розетом, на разводним цевима, односно код санитарних објеката. Обрачун по комаду комплет уграђеног и испитаног вентила одговарајућег пречника.				
	Æ 25мм	ком.	2,00		
3	Испитивање цевовода на пробни притисак према приложеном упусту, важећим техничким прописима и сагласности надзорног органа. Обрачун се врши по м' испитаног цевовода.				
		м'	15,00		
4	Дезинфекција целокупне питке водоводне мреже хлорним раствором (30 гр активног хлора на 1 м3 воде). Дезинфекција приближно траје око 3 часа. Након извршене дезинфекције, целокупну водоводну мрежу треба добро испрати чистом водом, док се не изгуби мирис хлора. Обрачун по м цеви која се дезинфикује.				
		м'	15,00		
<b>УКУПНО ВОДОВОД:</b>					

	ОПИС ПОЗИЦИЈЕ	ЈЕДИНИЦА МЕРЕ	КОЛИЧИНА	ЈЕДИНИЧНА ЦЕНА	УКУПНО
<b>2</b>	<b>КАНАЛИЗАЦИЈА</b>				
1	Набавка, транспорт и монтажа канализационих цеви од тврдог ПВЦ-а са фазонским комадима. Цеви од ПВЦ-а спајати помоћу гумених дихтунга - бритви, или лепљењем. Обрачун се врши по м' комплет уграђене и испитане канализационе цеви. - унутрашња мрежа				
	Ø75	м'	2,50		
	Ø100	м'	15,00		
2	Набавка, транспорт и монтажа пластичних подних сливника. Сливници у санитарним цворовима су са хромираном ресетком и рамом. Обрачун се врши по комаду комплет постављеног сливника, одговарајућег пречника.				
	Ø 75	ком.	1,00		
3	Испитивање цевовода на пробни притисак према приложеном упуству, важећим техничким прописима и сагласности надзорног органа. Обрачун се врши по м' испитаног цевовода.				
		м'	15,00		
<b>УКУПНО КАНАЛИЗАЦИЈА:</b>					
<b>3</b>	<b>САНИТАРНИ УРЕЂАЈИ</b>				
1	Набавка, транспорт и монтажа WC шоља. Позицијом обухваћени: шоља, ниско монтажни водокотлић, седиште са поклопцем од тврде пластике, подконструкција за качење. Обрачун по комаду комплет монтиране и испитане шоље. - вертикални одвод				
		ком.	1,00		
2	Набавка, транспорт и монтажа умиваоника од фајанса. Позицијом обухваћени: умиваоник, стојећа хромирана батерија, одливни вентил и хромирани сифон 1 1/2", месингани завртњевци и пластични типлови за повезивање са зидом. Обрачун се врши по комаду комплет монтираног и испитаног умиваоника.				
		ком.	1,00		
3	Набавка, транспорт и монтажа електричног акумулационог бојлера са сигурносним вентилом и пратећим материјалом за уградњу. Обрачун по комаду комплет монтираног и испитаног бојлера. - В=10 л				
		ком.	1,00		
<b>УКУПНО САНИТАРНИ УРЕЂАЈИ:</b>					



<b>Унапређење услова за развој туристичке понуде града Сомбора кроз реконструкцију и адаптацију дела објекта „Грашалковићева палата“</b>		
ПРОЈЕКАТ ЗА ИЗВОЂЕЊЕ РЕКОНСТРУКЦИЈЕ, АДАПТАЦИЈЕ И ИНВЕСТИЦИОНОГ ОДРЖАВАЊА ДЕЛА ОБЈЕКТА ГРАШАЛКОВИЋЕВА ПАЛАТА У УЛИЦИ ТРГ СВЕТОГ ТРОЈСТВА БР. 1, НА КАТАСТАРСКОЈ ПАРЦЕЛИ БР. 3919 КО СОМБОР I		
<b>РЕКАПИТУЛАЦИЈА ВОДОВОД И КАНАЛИЗАЦИЈА</b>		
<b>1</b>	<b>ВОДОВОД (САНИТАРНИ)</b>	
<b>2</b>	<b>КАНАЛИЗАЦИЈА</b>	
<b>3</b>	<b>САНИТАРНИ УРЕЂАЈИ</b>	
<b>УКУПНО ВОДОВОД И КАНАЛИЗАЦИЈА</b>		

ПРЕДМЕР И ПРЕДРАЧУН РАДОВА И МАТЕРИЈАЛА					
Унапређење услова за развој туристичке понуде града Сомбора кроз реконструкцију и адаптацију дела објекта „Грашалковићева палата“					
ПРОЈЕКАТ ЗА ИЗВОЂЕЊЕ РЕКОНСТРУКЦИЈЕ, АДАПТАЦИЈЕ И ИНВЕСТИЦИОНОГ ОДРЖАВАЊА ДЕЛА ОБЈЕКТА ГРАШАЛКОВИЋЕВА ПАЛАТА У УЛИЦИ ТРГ СВЕТОГ ТРОЈСТВА БР. 1, НА КАТАСТАРСКОЈ ПАРЦЕЛИ БР. 3919 КО СОМБОР1					
<b>НАПОМЕНА:</b>					
У свакој позицији где је то потребно, а није другачије наглашено, подразумева се набавка, израда, транспорт, испорука и монтажа материјала и опреме са свим осталим неопходним радњама који су наведени у предмеру радова и техничком извештају који је саставни део конкурсне документације, како би израда позиције била комплетна.					
У свакој позицији где је наведен транспорт материјала подразумева се следеће:					
Да је јединица локалне самоуправе) обезбедила депонију за одлагање комплетног материјала током реализације пројекта.					
Депонија се налази наградска депонија отпада "Ранчево" која се налази на адреси Ранчево бб Сомбор.					
У свакој позицији где је наведен транспорт материјала подразумева се даљина транспорта од градилишта до депоније.					
Извођач ће бити у обавези да сноси трошкове комплетног утовара, транспорта, истовара, потребно планирање, трошкове депоније и друго.					
Сви радови морају бити изведени од стране стручних овлашћених лица, а у потпуности према прописима и важећим стандардима за ову врсту радова. Сав употребљен материјал мора бити првокласног квалитета.					
Ако је у некој од позиција наведен назив произвођача опреме или материјала подразумева се и опрема или материјал другог произвођача, истих или бољих карактеристика од предемером наведених.					
Извођач је дужан да радове изврши у свему према приложеном техничком извештају, техничким условима, предмеру и цртежима, да пре почетка радова добро проучи добијену документацију и да на време упозори на евентуална одступања од постојећих прописа.					
Извођач се такође не ослобађа обавезе извођење појединих радова, који су предвиђени предмером, а евентуално нису напоменути у техничком опису или било ком другом прилогу овог пројекта, а што је обавезан да уради по важећим прописима за извођење радова за ову врсту објекта.					
Не обрачунава се и не плаћа посебно обезбеђење и организација градилишта укључујући смештај и исхрану радника, формирање покретне радионице, депоније, завршно чишћење градилишта и остало.					
Саобраћајно обезбеђење градилишта сигнализацијом у току извођења радова је у обавези инвеститора и не урачунава се у цену.					
3. ЕЛЕКТРОРАДОВИ					
РБ	ОПИС ПОЗИЦИЈЕ	ЈЕДИНИЦА МЕРЕ	КОЛИЧИНА	ЈЕДИНИЧНА ЦЕНА	УКУПНО
<b>1</b>	<b>НАПАЈАЊЕ ОБЈЕКТА, РАЗВОДНИ ОРМАНИ :</b>				
1	Испорука и полагање напојног кабла ормана РО-СП-1. Полагање каблова се врши у зиду испод малтера. Плаћа се по метру дужном уграђеног кабла и повезивањем на оба краја.				
	ПП-У 5x10 мм2 - од МРО ормана у приземљу до РО-СП-1.	m.	15,00		
2	Испорука и монтажа разводног ормара РО-СП-1 објекта од два пута декапираног лима дебљине 2 мм са патент бравом и кључем. Увођење каблова вршити са горње стране кроз одговарајуће ПГ уводнице. У орману се предвиђа уградња:				
*	трополни гребенасти прекидач ГП/3п/100А	ком.	1,00		
*	зудс (рцд) уређај 4п/63 А/0,5 А	ком.	1,00		
*	Једнополни аутоматски осигурачи Ц20А, Ц тип	ком.	9,00		
*	Једнополни аутоматски осигурачи Ц16А, Б тип	ком.	23,00		
*	Једнополни аутоматски осигурачи Ц10А, Б тип	ком.	8,00		
*	сабирнице нултог и заштитног вода				
*	редне стезаљке				
*	перфорирани канали				
*	ДИН шине 35 мм				
*	Остали ситан неспецифициран материјал : бакарне сабирнице, кабловске уводнице и стопице, потпорни изолатори, завртњеве, прикључне стезаљке и сл.				
*	Готов орман опремити шемама ормана.				
	Комплет израда разводног ормана, испорука и монтажа опреме, електрично повезивање и испитивање.	ком.	1,00		
<b>УКУПНО НАПАЈАЊЕ ОБЈЕКТА, РАЗВОДНИ ОРМАНИ:</b>					

РБ	ОПИС ПОЗИЦИЈЕ	ЈЕДИНИЦА МЕРЕ	КОЛИЧИНА	ЈЕДИНИЧНА ЦЕНА	УКУПНО
<b>2</b>	<b>ИНСТАЛАЦИЈА ПРИКЉУЧНИЦА И ТЕРМИЈЕ</b>				
1	Демонтажа постојеће расвете и утичница и одлагање на место које одреди инвеститор, у оквиру парцеле на којој се изводе радови, уз предају коначног записника о демонтираном материјалу.	пауш.	1,00		
2	Испорука материјала, пренос алата и материјала, размаравање, обележавање и полагање проводника ПП-У 3x2.5 мм <sup>2</sup> за израду монофазних прикључних места, израда продора и рупа у зиду, уградња разводних инсталационих кутија израда потребних веза у разводним кутијама са затварањем разводних кутија. Полагање проводника се врши у зиду испод малтера. У цену је урачунат и остали ситан инсталациони материјал. Просечана дужина кабла по прикључном месту је 22 м.	ком.	55,00		
3	Набавка, испорука, монтажа и повезивање монофазне шуко прикључнице за уградњу у зид.	ком.	85,00		
4	Набавка, Испорука, монтажа и повезивање монофазне шуко прикључнице 16А за монтажу у зид са поклопцем у ИП 54 степену заштите.	ком.	2,00		
5	Набавка, испорука, монтажа сушача за руке у WC-у. Апарат је сензорског типа са аутоматским укључивањем за сушење и са искључивањем услед прегревања са аутоматским прекидачем, следећих техничких параметара: снага P = 1800w радна фреквенција v= 50hz напон U= 220V, јачина струје 5.4 димензије: ш23,8cm - v 22cm - d 20cm маска: пластика боја: белогарантни рок: 25 месеци Апарат монтирати на зид на претходно постављене холшрафове утичницама у зиду. димензија, положај и растојање шрафова према упусту произвођача.	ком.	1,00		
6	Набавка, испорука, монтажа инвертор клима јединица, Енергетске класе А+, Капацитет хлађења 2,5 (кW) (0,67-3,10), Капацитет гријања 3,2(кW) (0,70-3,90). У цену монтаже урачунати потпуну монтажу опреме и инсталација, њено испитивање, регулација и пуштање у пробни рад.	ком.	9,00		
7	Набавка, Испорука и монтажа РО-СС ормана димензија 590x360x125 мм са потребним бројем кроне реглета.	компл.	1,00		
8	Набавка, испорука материјала и израда инсталације водовима ИУ(Ст)У 2x2x0,6мм <sup>2</sup> од РО-СС до места монтаже телефонских утичница. У првој фази извести цевну инсталацију постављањем ПВЦ флексибилне цеви Ø16 мм у зиду испод малтера, а у другој фази, извести инсталацију увлачењем водова. Просечна дужина вода је И=30м по воду. Плаћа се комплет материјал и радна снага:	ком.	19,00		
9	Набавка, испорука, уградња и повезивање телефонске утичнице беле боје за уградњу у модуларну галантерију 1М заједно са енергетским прикључницама. Плаћа се комплет материјал и радна снага.	ком.	19,00		

РБ	ОПИС ПОЗИЦИЈЕ	ЈЕДИНИЦА МЕРЕ	КОЛИЧИНА	ЈЕДИНИЧНА ЦЕНА	УКУПНО
10	Набавка, Испорука и кроз већ постављене ПВЦ цеви Æ 32 мм провлачење инсталационог кабла J-Y(Ст)Y-20x2x0,8мм2, од ИТО ормана у приземљу до ормана РО-СС на спрату, комплет са свим пратећим материјалом и потребним повезивањима.				
		m	15,00		
<b>УКУПНО ИНСТАЛАЦИЈА ПРИКЉУЧНИЦА И ТЕРМИЈЕ:</b>					

РБ	ОПИС ПОЗИЦИЈЕ	ЈЕДИНИЦА МЕРЕ	КОЛИЧИНА	ЈЕДИНИЧНА ЦЕНА	УКУПНО
<b>3 ИНСТАЛАЦИЈА ОСВЕТЉЕЊА</b>					
1	Испорука материјала, пренос алата и материјала, размеравање и обележавање трасе полагања проводника ПП-У 3x1.5 мм <sup>2</sup> , израда продора и рупа у зиду, уградња разводних инсталационих кутија израда потребних веза у разводним кутијама са затварањем разводних кутија за израду сијаличних места. Каблови се полажу у зиду испод малтера. У цену је урачунат и остали ситан инсталациони материјал. Просечна дужина кабла по сијаличном је 15 м.	ком	52,00		
2	Испорука, монтажа и повезивање ЛЕД панел за надградњу монтажу - 4100лм/840 1x43W, ЛЕД ДРИВЕР, РАЛ 9003	ком	39,00		
3	Испорука, монтажа и повезивање светиљки за монтажу на зид и плафон у ходницима и степеништу, са ЛЕД извором светлости 15W. Светиљке монтиране споља морају бити у мин ИП 54 заштити.	ком	11,00		
<b>УКУПНО ИНСТАЛАЦИЈА ОСВЕТЉЕЊА:</b>					
<b>4 МОДУЛАРНА ГАЛАНТЕРИЈА</b>					
	<b>Испорука материјала уградња и повезивање следеће опреме модулрне галантерије. Опрема је беле боје.</b>				
1	Монтажна кутија за један и два модула 2М за монтажу у пуни зид.	ком	38,00		
3	Монтажна кутија за четири модула 4М за монтажу у пуни зид.	ком	13,00		
4	Монтажна кутија за четири модула 5М за монтажу у пуни зид.	ком	19,00		
6	Носач модула 1М.	ком	2,00		
7	Носач модула 2М.	ком	36,00		
9	Носач модула 4М.	ком	13,00		
10	Носач модула 5М.	ком	19,00		
12	Украсни оквир за 1М	ком	2,00		
13	Украсни оквир за 2М.	ком	36,00		
15	Украсни оквир за 4М.	ком	13,00		
16	Украсни оквир за 5М.	ком	19,00		
18	Монофазна шухо прикључница 2М	ком	85,00		
20	обицан прекидац 1М	ком	30,00		
21	обицан прекидац 1М са индикацијом	ком	2,00		
<b>УКУПНО МОДУЛАРНА ГАЛАНТЕРИЈА:</b>					

РБ	ОПИС ПОЗИЦИЈЕ	ЈЕДИНИЦА МЕРЕ	КОЛИЧИНА	ЈЕДИНИЧНА ЦЕНА	УКУПНО
<b>5 ПАНИЧНО ОСВЕТЉЕЊЕ:</b>					
1	Испорука материјала, пренос алата и материјала, размаравање и обележавање трасе полагања проводника Н2ХХ-Ј 3 x1.5 мм2 , израда продора и рупа у зиду , уградња разводних инсталационих кутија, израда потребних веза у разводним кутијама, са затварањем разводних кутија за израду сијаличних места паничне расвете . Полагање каблова се врши делом по ПНК регалима, делом изнад спуштених плафона и делом у зиду испод малтера. У цену је урачунат и остали ситан инсталациони материјал. Просечна дужина кабла по сијаличном је 15 м.	ком.	14,00		
2	Набавка, испорука материјала, монтажа и повезивање и испитивање комплетно опремљене светиљке за паничну расвету, са аутономијом рада 2 х након нестанка електричне енергије. У цену урачунати светлосни извор, предспојне направе прибор за вешање светиљке и остали ситан неспецифициран инсталациони материјал. Плаћа се материјал и радна снага по комаду.	ком	14,00		
<b>УКУПНО ПАНИЧНО ОСВЕТЉЕЊЕ:</b>					
<b>6 ЗАВРШНИ РАДОВИ И ПРЕДАЈА ИНСТАЛАЦИЈЕ</b>					
2	По завршеном прегледу изведених радова треба извршити Законска предвиђена испитивања: - Преглед и испитивање електричне инсталације са издавањем Стручног налаза - комплетирање завршених радова на напред описан начин, уз сва наведена испитивања давање атеста и упутства као и пуштање инсталације и предаје листе инвеститору на употребу.	ком	1,00		
<b>ЗАВРШНИ РАДОВИ И ПРЕДАЈА ИНСТАЛАЦИЈЕ</b>					

<b>Унапређење услова за развој туристичке понуде града Сомбора кроз реконструкцију и адаптацију дела објекта „Грашалковићева палата“</b>		
ПРОЈЕКАТ ЗА ИЗВОЂЕЊЕ РЕКОНСТРУКЦИЈЕ, АДАПТАЦИЈЕ И ИНВЕСТИЦИОНОГ ОДРЖАВАЊА ДЕЛА ОБЈЕКТА ГРАШАЛКОВИЋЕВА ПАЛАТА У УЛИЦИ ТРГ СВЕТОГ ТРОЈСТВА БР. 1, НА КАТАСТАРСКОЈ ПАРЦЕЛИ БР. 3919 КО СОМБОР1		
<b>РЕКАПИТУЛАЦИЈА ЕЛЕКТРОРАДОВИ</b>		
<b>1</b>	<b>НАПАЈАЊЕ ОБЈЕКТА, РАЗВОДНИ ОРМАНИ</b>	
<b>2</b>	<b>ИНСТАЛАЦИЈА ПРИКЉУЧНИЦА И ТЕРМИЈЕ</b>	
<b>3</b>	<b>ИНСТАЛАЦИЈА ОСВЕТЉЕЊА</b>	
<b>4</b>	<b>МОДУЛАРНА ГАЛАНТЕРИЈА</b>	
<b>5</b>	<b>ПАНИЧНО ОСВЕТЉЕЊЕ</b>	
<b>6</b>	<b>ЗАВРШНИ РАДОВИ И ПРЕДАЈА ИНСТАЛАЦИЈА</b>	
	<b>УКУПНО ЕЛЕКТРО РАДОВИ</b>	

**ПРЕДМЕР И ПРЕДРАЧУН РАДОВА И МАТЕРИЈАЛА**

**Унапређење услова за развој туристичке понуде града Сомбора кроз реконструкцију и адаптацију дела објекта „Грашалковићева палата“**

ПРОЈЕКАТ ЗА ИЗВОЂЕЊЕ РЕКОНСТРУКЦИЈЕ, АДАПТАЦИЈЕ И ИНВЕСТИЦИОНОГ ОДРЖАВАЊА ДЕЛА ОБЈЕКТА ГРАШАЛКОВИЋЕВА ПАЛАТА У УЛИЦИ ТРГ СВЕТОГ ТРОЈСТВА БР. 1, НА КАТАСТАРСКОЈ ПАРЦЕЛИ БР. 3919 КО СОМБОР I

**НАПОМЕНА:**

У свакој позицији где је то потребно, а није другачије наглашено, подразумева се набавка, израда, транспорт, испорука и монтажа материјала и опреме са свим осталим неопходним радњама који су наведени у предмеру радова и техничком извештају који је саставни део конкурсне документације, како би израда позиције била комплетна.

У свакој позицији где је наведен транспорт материјала подразумева се следеће:

Да је јединица локалне самоуправе) обезбедила депонију за одлагање комплетног материјала током реализације пројекта.

Депонија се налази наградска депонија отпада "Ранчево" која се налази на адреси Ранчево бб Сомбор.

У свакој позицији где је наведен транспорт материјала подразумева се даљина транспорта од градилишта до депоније.

Извођач ће бити у обавези да сноси трошкове комплетног уговара, транспорта, истовара, потребно планирање, трошкове депоније и друго.

Сви радови морају бити изведени од стране стручних овлашћених лица, а у потпуности према прописима и важећим стандардима за ову врсту радова. Сав употребљен материјал мора бити првокласног квалитета.

Ако је у некој од позиција наведен назив произвођача опреме или материјала подразумева се и опрема или материјал другог произвођача, истих или бољих карактеристика од предемером наведених.

Извођач је дужан да радове изврши у свему према приложеном техничком извештају, техничким условима, предмеру и цртежима, да пре почетка радова добро проучи добијену документацију и да на време упозори на евентуална одступања од постојећих прописа.

Извођач се такође не ослобађа обавезе извођење појединих радова, који су предвиђени предмером, а евентуално нису напоменути у техничком опису или било ком другом прилогу овог пројекта, а што је обавезан да уради по важећим прописима за извођење радова за ову врсту објекта.

Не обрачунава се и не плаћа посебно обезбеђење и организација градилишта укључујући смештај и исхрану радника, формирање покретне радионице, депоније, завршно чишћење градилишта и остало.

Саобраћајно обезбеђење градилишта сигнализацијом у току извођења радова је у обавези инвеститора и не урачунава се у цену.

**4. ИНСТАЛАЦИЈА АУТОМАТСКЕ ДОЈАВЕ ПОЖАРА**

РБ	ОПИС ПОЗИЦИЈЕ	ЈЕДИНИЦА МЕРЕ	КОЛИЧИНА	ЈЕДИНИЧНА ЦЕНА	УКУПНО
1	Набавка, испорука, монтажа и повезивање адресибилних оптичких детектора типа - ФД 7130, са изолатором петље (ЕН54-7). Плаћа се комплет материјал и уградња.				
	У цену урачунато и адресибилно подножје ДБ-7100	ком	15,00		
2	Набавка, Испорука и монтажа адресабилних ручних јављача пожара са изолатором петље (ЕН-54-11), ФД7150. Плаћа се комплет материјал и уградња				
		ком	1,00		
3	Набавка, Испорука, монтажа и повезивање алармних сирена за унутрашњу монтажу типа 8204Ц, (ЕН54-3)				
		ком	1,00		
4	Набавка, Испорука и полагање ХФФР флексибилних црева за полагање каблова дојаве пожара димензија Ø20/17,4 мм.				
		m	120,00		
5	Набавка,Испорука и полагање каблова J-X(Ст)X 2x2x0.8 мм и повезивање јављача пожара, и остале опреме стабилне инсталације за дојаву пожара.Полагање каблова вршити у ХФФР флексибилним цревима Ø20/17,4 мм у зиду испод малтера.				
		m	120,00		
6	Набавка, Испорука и полагање кабла НХХХХ ФЕ180/Е30 2x1,5 мм2 за повезивање ПП сирена на централу. Плаћа се комплет материјал и радна снага.Полагање каблова вршити у зиду испод малтера.				
		m	140,00		
<b>УКУПНО ИНСТАЛАЦИЈЕ ДОЈАВЕ ПОЖАРА:</b>					



ПРЕДМЕР И ПРЕДРАЧУН РАДОВА И МАТЕРИЈАЛА					
Унапређење услова за развој туристичке понуде града Сомбора кроз реконструкцију и адаптацију дела објекта „Грашалковићева палата“					
ПРОЈЕКАТ ЗА ИЗВОЂЕЊЕ РЕКОНСТРУКЦИЈЕ, АДАПТАЦИЈЕ И ИНВЕСТИЦИОНОГ ОДРЖАВАЊА ДЕЛА ОБЈЕКТА ГРАШАЛКОВИЋЕВА ПАЛАТА У УЛИЦИ ТРГ СВЕТОГ ТРОЈСТВА БР. 1, НА КАТАСТАРСКОЈ ПАРЦЕЛИ БР. 3919 КО СОМБОР1					
<b>НАПОМЕНА:</b>					
У свакој позицији где је то потребно, а није другачије наглашено, подразумева се набавка, израда, транспорт, испорука и монтажа материјала и опреме са свим осталим неопходним радњама који су наведени у предмеру радова и техничком извештају који је саставни део конкурсне документације, како би израда позиције била комплетна.					
У свакој позицији где је наведен транспорт материјала подразумева се следеће:					
Да је јединица локалне самоуправе) обезбедила депонију за одлагање комплетног материјала током реализације пројекта. Депонија се налази наградска депонија отпада "Ранчево" која се налази на адреси Ранчево бб Сомбор.					
У свакој позицији где је наведен транспорт материјала подразумева се даљина транспорта од градилишта до депоније.					
Извођач ће бити у обавези да сноси трошкове комплетног уговара, транспорта, истовара, потребно планирање, трошкове депоније и друго.					
Сви радови морају бити изведени од стране стручних овлашћених лица, а у потпуности према прописима и важећим стандардима за ову врсту радова. Сав употребљен материјал мора бити првокласног квалитета.					
Ако је у некој од позиција наведен назив произвођача опреме или материјала подразумева се и опрема или материјал другог произвођача, истих или бољих карактеристика од предемером наведених.					
Извођач је дужан да радове изврши у свему према приложеном техничком извештају, техничким условима, предмеру и цртежима, да пре почетка радова добро проучи добијену документацију и да на време упозори на евентуална одступања од постојећих прописа.					
Извођач се такође не ослобађа обавезе извођење појединих радова, који су предвиђени предмером, а евентуално нису напоменути у техничком опису или било ком другом прилогу овог пројекта, а што је обавезан да уради по важећим прописима за извођење радова за ову врсту објекта.					
Не обрачунава се и не плаћа посебно обезбеђење и организација градилишта укључујући смештај и исхрану радника, формирање покретне радионице, депоније, завршно чишћење градилишта и остало.					
Саобраћајно обезбеђење градилишта сигнализацијом у току извођења радова је у обавези инвеститора и не урачунава се у цену.					
5.МАШИНСКИ РАДОВИ					
РБ	ОПИС ПОЗИЦИЈЕ	ЈЕДИНИЦА МЕРЕ	КОЛИЧИНА	ЈЕДИНИЧНА ЦЕНА	УКУПНО
а. ГРЕЈНА ТЕЛА И АРМАТУРА					
1	Испорука и монтажа панелних челичних радијатора са носачима.				
	Тип 22	600/400	ком	4,00	
		600/600	ком	5,00	
		600/800	ком	6,00	
		600/1000	ком	8,00	
2	Испорука и монтажа радијаторских вентила, угаони модел са термо главама				
		НО15 (1/2")	ком	23,00	
3	Испорука и монтажа радијаторских навијака, са могушношћу регулације и затварања				
		НО15 (1/2")	ком	23,00	
4	Испорука монтажа лопгасте славине са навојем, следеших карактеристика:				
		Р 5/4" НП6	ком	2,00	
5	Испорука монтажа аутоматског одзрачног суда опремљен славиницом Р1/2", следеших карактеристика:				
		Æ 100x150 мм	кмпл	2,00	
<b>УКУПНО: а</b>					
б. ЦЕВНА МРЕЖА И ФИТИНГ					
1	Испорука и монтажа бакарних цеви, у комплекту са спојним елементима и фитинзима:				
		Æ 42 x 1,5 mm	м'	10,00	
		Æ 28 x 1,5 mm	м'	90,00	
		Æ 22 x 1,0 mm	м'	25,00	
		Æ 18 x 1,0 mm	м'	100,00	
		Æ 15 x 1,0 mm	м'	115,00	
<b>УКУПНО б</b>					

<b>Унапређење услова за развој туристичке понуде града Сомбора кроз реконструкцију и адаптацију дела објекта „Грашалковићева палата“</b>		
ПРОЈЕКАТ ЗА ИЗВОЂЕЊЕ РЕКОНСТРУКЦИЈЕ, АДАПТАЦИЈЕ И ИНВЕСТИЦИОНОГ ОДРЖАВАЊА ДЕЛА ОБЈЕКТА ГРАШАЛКОВИЋЕВА ПАЛАТА У УЛИЦИ ТРГ СВЕТОГ ТРОЈСТВА БР. 1, НА КАТАСТАРСКОЈ ПАРЦЕЛИ БР. 3919 КО СОМБОР I		
<b>РЕКАПИТУЛАЦИЈА РАДИЈАТОРСКОГ ГРЕЈАЊА</b>		
а	ГРЕЈНА ТЕЛА И АРМАТУРА	
б	ЦЕВНА МРЕЖА И ФИТИНГ	
<b>УКУПНО МАШИНСКИ РАДОВИ- РАДИЈАТОРСКО ГРЕЈАЊЕ</b>		

<b>ЗБИРНА РЕКАПИТУЛАЦИЈА</b>	
<b>Унапређење услова за развој туристичке понуде града Сомбора кроз реконструкцију и адаптацију дела објекта „Грашалковићева палата“</b>	
ПРОЈЕКАТ ЗА ИЗВОЂЕЊЕ РЕКОНСТРУКЦИЈЕ, АДАПТАЦИЈЕ И ИНВЕСТИЦИОНОГ ОДРЖАВАЊА ДЕЛА ОБЈЕКТА ГРАШАЛКОВИЋЕВА ПАЛАТА У УЛИЦИ ТРГ СВЕТОГ ТРОЈСТВА БР. 1, НА КАТАСТАРСКОЈ ПАРЦЕЛИ БР. 3919 КО СОМБОР1	
<b>1</b>	<b>АРХИТЕКТУРА</b>
<b>2</b>	<b>ВИК</b>
<b>3</b>	<b>ЕЛЕКТРО</b>
<b>4</b>	<b>АУТО. ДОЈАВА ПОЖАРА</b>
<b>5</b>	<b>МАШИНСКИ РАДОВИ</b>
<b>СВЕУКУПНО:</b>	
<b>ПДВ20%:</b>	
<b>СВЕУКУПНО СА ПДВ20%:</b>	

---

ПОТПИС И ПЕЧАТ

## TEHNIČKI OPIS

OBJEKAT: Rekonstrukcija ,adaptacija i investiciono održavanje dela objekta "Graškovićeve palata", ukupne spratnosti /Po+P+1/, na kat. parceli br. 3919 KO Sombor 1, ulica Trg Svetog Trojstva br.1, Sombor.

### I. LOKACIJA

Objekat se nalazi u najužem centru grada ,na uglu Trga Sv. Trojstva I ulice J.J.Zmaja ,na kat. parceli br.3919 KO Sombor 1. Glavni ulaz ju zgradu je okrenut ka Trgu Svetog Trojstva. Teren je ravan. Postojeća regulaciona linija (RL) je na severoistočnoj strani predmetne parcele, prema javnoj površini Trgu Svetog Trojstva (broj katastarske parcele 5878 K.O.Sombor-1). Građevinska linija (GL) postojećeg objekta se poklapa sa regulacione linije (RL).

### II. KLIMATSKI USLOVI

Lokacija je u zoni umereno-kontinentalne klime, sa povoljnim pristupom.

### III. PRETHODNA ISPITIVANJA

Na lokaciji nije izvršeno ispitivanje nosivosti tla, jer predmetni radovi ne zahtevaju ovu vrstu radova.

### IV. USKLAĐENOST SA LOKACIJSKIM USLOVIMA

Objekat se nalazi u okviru Plana detaljne regulacije centralne zone – Venac u Somboru („Sl.list Grada Sombora“, broj 3/2009) utvrđeno je da se predmetna parcela, nalazi u građevinskom reonu, u bloku broj XI. Blok XI je namenjen mešovitim gradskim funkcijama i školstvu. Predmetna parcela se nalazi u delu bloka namenjenom mešovitim gradskim funkcijama. u skladu sa Uslovima za preduzimanje mera tehničke zaštite za radove na objektu Graškovićeve palate u Somboru br. 03-79/4-2016 od 18,05,2017.god., Pokrajinskog zavoda za zaštitu spomenika kulture, Petrovaradin.

### V. OBLIKOVNE-PROGRAMSKE I FUNKCIONALNE KARAKTERISTIKE OBJEKTA

Predmetni objekat Graškovićeve palata je poslovno-administrativni objekat, spratnosti /Po+P+1/, sa osnovom u obliku proširenog ćiriličnog slova /П/. Objekat je zaštićen kao kulturno dobro od velikog značaja (Sl.list APV br.28/91 , smešten je na parceli 3919 KO Sombor 1, na uglu Trga Sv. Trojstva i ulice Jovana J. Zmaja, postavljen na regulacionim linijama istih, a najkraće dvorišno krilo na granici prema susedu.

Funkcionalna i programska organizacija objekta se menja. Predmet prve faze radova na objektu je prvi sprat prema Trgu Sv. Trojstva. Rekonstrukcija ,adaptacija i investiciono održavanje objekta Graškovićeve palate podrazumeva modernizaciju pojedinih funkcionalnih slopova, kako bi objekat bez vidnih promena na oblikovno zaštićenoj fasadi, mogao da funkcioniše shodno novom zadatku-osavremenjavanju I funkcionalnom prilagođavanju unutrašnjih prostorija prvog sprata . Budućim korisnicima prostora biće olakšano i poboljšano funkcionisanje, kao i sam kvalitet, komfor, bezbednost I ambijent objekta. Sve intervencije na rekonstrukciji, adaptaciji I investicionom održavanju prostorija, rekonstrukciji i hidrotehničkih instalacija I elektroinstalacija se vrše u postojećim gabaritima objekta.

Funkcionalna organizacija postojećeg stanja objekta ,koji je u vlasništvu Grada Sombora. Objekat je zbog starosti i neredovnog održavanja u lošem fizičkom stanju.Potrebne su intervencije na hidrotehničkim instalacijama,elektroinstalacijama,na popravci i zameni stolarije i radovi na fasadi.

Projektom je planirano da se deo 1.sprata Grašalkovićeve palate preurede u savremeno opremljene kancelarije inovativnog centra, koji bi imale pristup sa galerije dvorišne strane čime bi se iskoristila atraktivna pozicija objekta u bloku i gradskom jezgru. Nova stolarija je na svim lokalima planirana po ugledu i obavezu na originalnu.

Projektom se planira demontaža postojećeg poda i ujednačena obrada podova na delu spratu i njihovo nivelisanje na istu kotu.Podloga za pod je cementni estrih,sa slojem stirodura d=2.0cm i laminatom ,kao završnom podlogom .

U sklopu svih radova predviđeno je uređenje dvorišnih i uličnih fasada na nivou dela prvog sprata prema Trgu Sv. Trojstva .Potrebno je kompletno obiti stari dotrajali malter.Delove zidova koji su izloženi dejstvu kapilarne vlage malterisati paropropusnim malterom, a ostale delove zida ponovo malterisati i obojiti.Pre obijanja starog maltera moraju se izraditi šabloni malterske plastike koja će se ponoviti prilikom finalnog malterisanja.Fasadu bojiti akrilnim bojama,a spoljnu stolariju i bravariju uljanim bojama sa završnim lakiranjem.Originalne ograde na galerijama i balkonu od kovanog gvožđa sa dekorativnim elementima se popravljaju , učvršćuju i ponovo boje. Kamene ploče poda galerije se popravljaju i konzerviraju kao i kamene konzole.

## VI. KONSTRUKCIJA OBJEKTA

Postojeći konstruktivni sistem objekta se zadržava.Noseća konstrukcija objekta je sistem uzdužnih I poprečnih nosećih zidova od pečene pune opeke čije debljine se kreću od 51cm do 94cm.Beton se kao konstruktivni materijal ne pojavljuje na ovom objektu , a pojedina ojačanja čelikom su naknadno dodata kako bi se obezbedila potrebna stabilnost,pre svega terasa .Fundiranje objekta je vršeno u skladu sa načinom gradnje u 18-og veka ,tako da su temelji zidani ciglom u širini vidljivog sokla. Na postojeću međuspratnu tavansku konstrukciju karatavan postavlja se termoizolacija od mineralne vune , d=12cm.Kose krovne ravni se oslanjaju na drvenu krovnu konstrukciju.

Planira se zamena unutrašnjih vrata,pa je nakon demontaže vrata ,potrebno uraditi I prema dimenzijama novih otvora u skladu sa grafičkim prilogom i šemi stolarije.

### **Napomena:**

Ovim projektom ,koji obuhvata rekonstrukciju,adaptaciju i inv. održavanje dela sprata, se ne utiče na stabilnost objekta u celini,a izbijanju novih otvora u zidu od opeke pristupiti nakon postavljanja nadvratnika,sve u skladu sa merama zaštite na radu i pravilima struke.

## VII. PREDVIĐENI MATERIJALI

### a. SPOLJNA OBRADA

#### **Fasada:**

Ulične fasade su ujednačeno obrađene istim tipom malterske plastike i načinom obrade, tako da objekat pruža sliku jedinstvene celine. Na fasadama se ističu horizontale potkrovnog, kordonskog venca i sokle,između kojih je izvedena horizontalna podela plitkim fugama. Fasada ovog objekta je oblikovana simetrično sa plitkim rizalitom oivičenim vertikalnim nizovima imitacije kamenih tesanika. Prozori sprata imaju profilisane okvire i natprozornike. Prozore prizemlja uokviruje malterska plastika izvedena kao imitacija rustičnih tesanika.Ispod prozora su bogato profilisane klupčice.Imitacija tesanika se nalazi i omkom kapije i na bočnim ivicama rizalita,na uglovima zgrade .

Dvorišne fasade su za razliku od uličnih,jednostavne,bez ukrasa oko otvora , a svojom različitom obradom ukazuju na etapnost gradnje.

U sklopu svih radova predviđeno je uređenje dela dvorišne i ulične fasade. Potrebno je kompletno obiti stari dotrajali malter sa fasadnih zidova do opeke ,opeku očistiti od ostatka maltera, a spojnice očistiti do dubine od 3cm .Pre obijanja starog maltera moraju se izraditi šabloni malterske plastike koja će se ponoviti prilikom finalnog malterisanja.Svi ornamenti ,vučeni profili i imitacija tesnika se vražaju po uzoru na stare . Zidove otprašiti i oprati vodom pre početka malterisanja , a malterisanje izvoditi krečnim ili produžnim malterom u dva sloja ,prvi sa krupnozrnim peskom i drugi sa sitnozrnim-sejancem.

Podloge za dva tipa završnog sloja debljine  $d=0.5\text{cm}$ : završni sloj 1 – silikonski parodifuzni malter min. granulacije 1.5mm, završni sloj 2 – sitrozni parodifuzni dekorativni malter, debljine po elaboratu energetske efikasnosti u boji po izboru Investitora.

Predviđa se obijanje sokle fasade se obrađuje slojem rabc cementnog maltera sa slojem sitnozrnog dekorativnog maltera u boji po izboru Investitora,.

### **Krov:**

Postojeći krovni pokrivač je biber crep I krovna drvena konstrukcija se zadržava i nije predmet ovog projekta.

### **Stolarija**

Zbog stanja u kojem su zatečani potrebno je svu dotrajalu stolariju ,zameniti novom od drvenog masiva u svemu isto kao orginalnu,prema šemi stolarije.Stolariju bojiti uljanom bojom sa lakiranjem,prozore zaštititi bezbojnim premazom za impregnaciju,gitovati ,šmirnglati te bojiti bojom za drvo dva puta.Predviđena fasadna stolarija je spoljna drvena stolarija sa termičkim prekidima, a zastakljivanje termoizolacionim staklom 4+16+4mm sa niskoemisionim premazom od argona. Minimalna zvučna zaštita 30-35dB. Ukupni koeficijent prolaza toplote (ram-staklo)  $\max.U_w=1.4\text{W/m}^2\text{K}$  ili bolja.

### **Limarija**

Pre početka limarskih radova svi prethodni građevinski radovi moraju biti završeni ,kako bi se limarski radovi odvijali u normalnim uslovima. Nedostajuće olučne horizontale i vertikale okapnice, dilatacione lajsne, predviđene su od bakarnog lima u svemu iste kao orginalne. Boja po izboru Investitora. Odvodnjavanje glavne krovne površine je preko visećih olučnih horizontala sa padom od 0.5% prema olučnim vertikalama od bakarnog lim, postavljenim na uglovima objekta i zidovima .

## **b. UNUTRAŠNJA OBRADA**

### **Zidovi**

Na mestima gde se pojavljuju oštećenja na zidovima, planira se skidanje postojećeg maltera čišćenje spojnica i ponovno malterisanje. Mesta koja poseduju naprsline u zidu, malterisati sa armaturnom mrežom ukotvljenom u zid najmanje širine 50cm levo i desno od naprsline u zidu i rabc pletivom postavljenim preko mreže. Malterisanje se predviđa mašinskim malterom na bazi cementa i kreča.

Sve unutrašnje zidove oljuštiti do maltera i zatim pregletovati u najmanje dva sloja sa šmirglanjem površina, a završno obraditi poludisperzionom bojom u tonu po izboru investitora.

Skidanje postojećih keramičkih pločica na zidovima u sanitarnim čvorovima,malterisanje zidova mašinskim cementnim malterom,nakon sazrevanja cementnog maltera,preko istog uraditi hidroizolaciju na bazi cementa, tip sika-top seal 101 ili 107,do visine sanitarnih prostorija,a preko toga zalepiti zidne keramičke pločice.

## **Podovi**

Postojeće podove obrađene livenim teracom i teraco pločama zadržati, a sa podova sa završnom obradom od drvenog poda, keramičkim pločicama skinuti postojeće podne obloge, očistiti podnu podlogu, a preko iste pemazati ogovarajući prajmer i postaviti suvi estrih kao podlogu za podnu oblogu- laminat.

U sanitarnim prostorijama preko podne podloge uraditi hidroizolaciju na bazi cementa, tip sika - top seal 101 ili 107 i sl. Preko postavljene hidroizolacije lepiti keramičke pločice lepkom za keramiku.

Na sastavu dve vrste poda predviđeno je postavljanje "T"aluminijumskih lajsni, između poda učionica i hodnika.

## **Plafoni**

Sve plafone uraditi kao spuštene plafone od monolitnih gips-karton ploča gips kartonske standardne monolitne ploče d=12.5mm) sa bandažiranjem spojnica i pregletovati najmanje dva puta sa obavezanim šmirglanjem, a završno obraditi poludisperzionom bojom u svetlom tonu po izboru investitora (preporučuje se bela ili svetlo bež nijansa).

## **Bravarija**

Na ogradama je potrebno proveriti mesto ugradnje u pod I zid , te iste popraviti ukoliko su rasklimani . Eventualne dotrajale i nedostajuće delove treba zameniti I uraditi nove ,visina ograda je 110cm. Ankerovanje se vrši u konstrukciju zidova, greda i ploča (anker pločice i anker tiplovi).Završna obrada je u mat crnoj boji.

## **Stolarija**

Unutrašnja drvena stolarija se demontira u potpunosti i zamenjuje se postavljanjem jednokrlnih ili dvokrlnih drvenih vrata .Vrata izraditi od masiva, ispunom i sistemom zaptivanja EPDM gumom, po šemi stolarije i detaljima. Okov, brava sa dva ključa, tri šarke i boja vrata, po izboru projektanta.Vrata koja su sa staklom,zastakliti dvostrukim staklom 4+16+4mm.Minimalna zvučna zaštita 25-29dB.

## **VIII. INSTALACIJE**

Objekat je opremljen elektroenergetskim, telekomunikacionim ,instalacijama vodovoda i kanalizacije.

U objektu je planirana adaptacija elektroinstalacija, odnosno zamena postojećeg osvetljenja,LED nadgradnim panelima.

Planira se delimična rekonstrukcija i izgradnja dela vodovodne I kanalizacione mreže i ispiranje kompletne vodovodne i kanalizacione mreže.

Predviđa se zamena postojećih i postavljanje novih sanitarnih elemenata-umivaonici,WC šolja I klase-standard. Planira se uvođenje mašinskih instalacija grejanja.

Svi razvodi instalacija su isključivo u unutrašnjosti objekta.

## **IX. ETAPNOST GRADNJE**

Predviđa se izvođenje radova na objektu u jednoj fazi.

## X. ISPUNJENOST OSNOVNIH USLOVA IZGRADNJE OBJEKTA

### Urbanistički parametri:

Rekonstrukcija, adaptacija i investiciono održavanje dela objekta "Grašalkovićeve palata", ukupne spratnosti /Po+P+1/, na kat. parceli br. 3919 KO Sombor 1, ulica Trg Svetog Trojstva br.1, Sombor.

Predmetni objekat koji je predmet rekonstrukcije, adaptacije i investicionog održavanje dela objekta "Grašalkovićeve palata" ima bruto površinu od

Pbruto = 1171.00 m<sup>2</sup>.

Površina parcele na kojoj se predviđa rekonstrukcija, adaptacija i investiciono održavanje iznosi 2436.00m<sup>2</sup>

- Postojeći objekat koji se rekonstruiše, adaptira i investiciono održava
 

Objekat .....	podrum	Pbruto = 590,38 m <sup>2</sup>
	prizemlje	Pbruto = 1171,00 m <sup>2</sup>
	sprat	Pbruto = 1283,15m <sup>2</sup>

-----  
**Ukupno Pbruto = 3044,54 m<sup>2</sup>**

Stepen zauzetosti parcele **Sz = 48,07%**, postojeće na nivou kat. parcele.

-dokaznica mera: bruto Pbruto horiz.projekcije objekata/P lokacije = 1171,00m<sup>2</sup>/2436,00m<sup>2</sup>

-----  
 Ukupno:1171,00m<sup>2</sup>/2436,00m<sup>2</sup>=0.4807 x100=48,07%

Koeficijent izgradjenosti **Ki=1,007**, postojeće na nivou kat. parcele.

-dokaznica mera: Pbruto nadzemnog dela objekata /P/ lokacije = 2454,16m<sup>2</sup> /2436,00m<sup>2</sup> =1,007

Odgovorni projektant:



Arandelović Vladica, dia

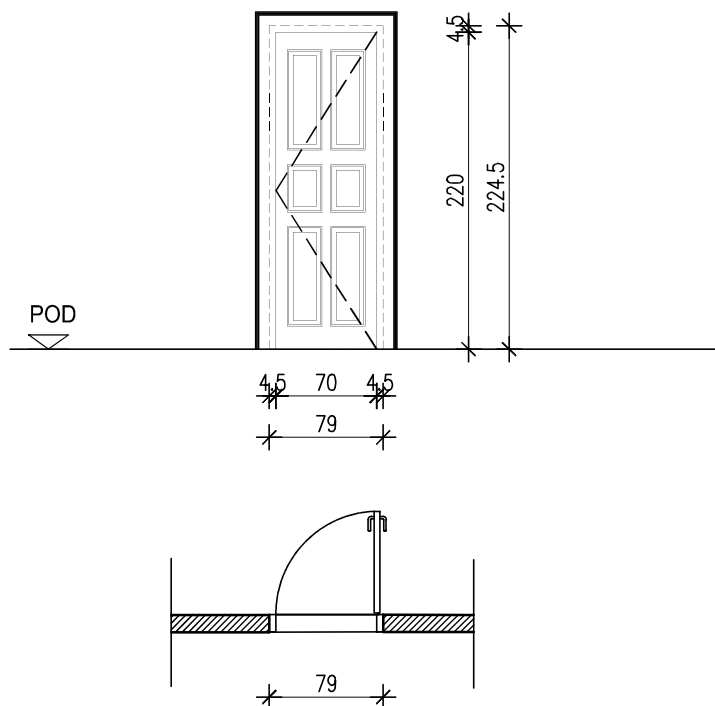
ВЛАДИЦА  
 АРАНЂЕЛОВИЋ  
 2308966781019

Digitally signed by ВЛАДИЦА  
 АРАНЂЕЛОВИЋ 2308966781019  
 Date: 2018.11.02 13:54:10  
 +01'00'



# SPECIFIKACIJA STOLARIJE FAZA 1

<b>VRATA</b>		OZNAKA SEME	10
ZIDARSKA MERA	80/225.5	PROIZVODNA MERA	79/224.5



**NAPOMENA:** sve mere proveriti na licu mesta, visina parapeta data od kote gotovog poda

**Opis:**

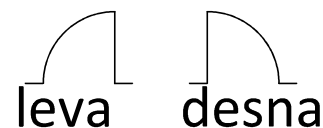
UNUTRAŠNJA VRATIMA

IZRADA I UGRADNJA UNUTRAŠNJIH VRATA SA ŠIROKOM KUTIJOM OD PUNOG DRVENOG MASIVA, IZRAĐENOG OD ČAMOVINE I KLASE, SA BOGATOM PROFILACIJOM. FINALNA OBRADA JE SANDOLIN ILI MASNA BOJA. OKOV MORA BITI ADEKVATAN POSTOJEĆEM.

TIP RUKOHVATA PO IZBORU NARUČIOCA.

OTVARANJE PREMA SEMI.

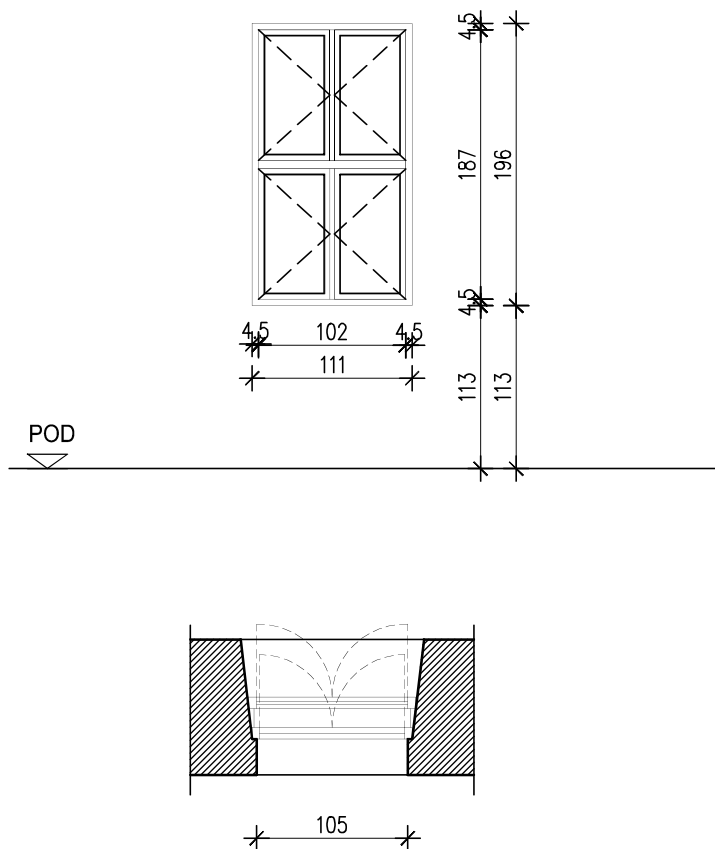
PRILIKOM UGRADNJE POSTUPITI U SVEMU PREMA UPUTSTVU.



sprat		podrum	prizemlje	I sprat	
komada za zamenu	leva	-	-	2	2
	desna	-	-	-	-
<b>UKUPNO</b>		-	-	2	<b>2</b>

	projekat	Projekat za izvođenje za adaptaciju i investiciono održavanje dela objekta Grašalkovićeve palata
crtež	Specifikacija stolarije	razmera: 1:50 br. lista: 1

<b>PROZORI</b>		OZNAKA SEME	30
ZIDARSKA MERA	112/197	PROIZVODNA MERA	111/196



**NAPOMENA:** sve mere proveriti na licu mesta, visina parapeta data od kote gotovog poda

**Opis:**  
PROZOR

IZRADA I UGRADNJA PROZORA SA ŠIROKOM KUTIJOM I DUPLIM KRILIMA OD PUNOG DRVENOG MASIVA, IZRAĐENOG OD BOROVINE I KLASJE, SA BOGATOM PROFILACIJOM. FINALNA OBRADA JE SANDOLIN ILI MASNA BOJA.

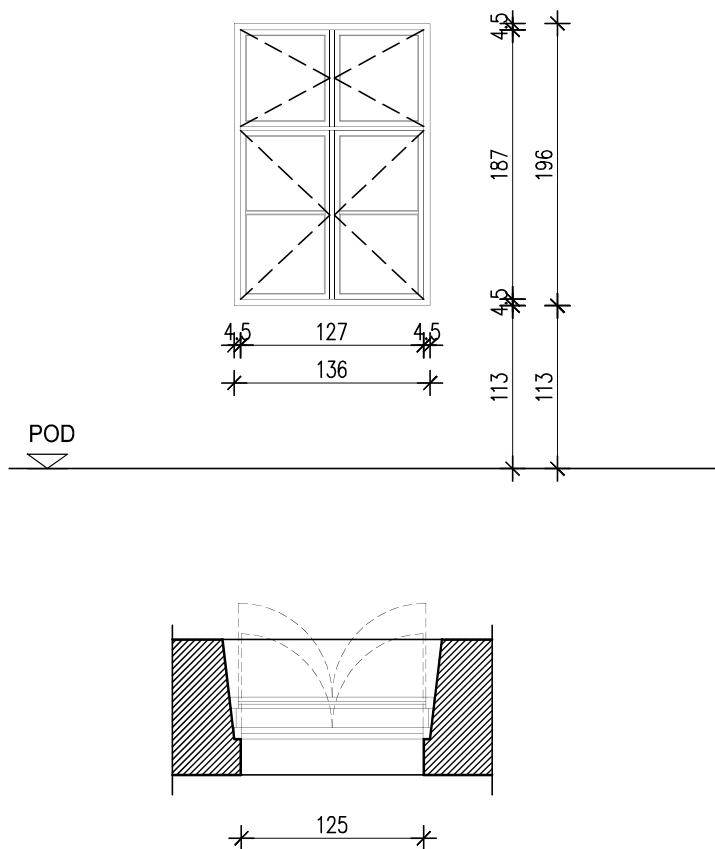
SPOLJAŠNJA KRILA SU ZASTAKLJENA JEDNOSTRUKIM FLOT PROVIDNIM STAKLOM, A UNUTRAŠNJA KRILA SU ZASTAKLJENA NISKOEMISIONIM STAKLOM PINJENO ARGONOM  $d=4+15+4\text{MM}$ , DIHTOVANA EPDM GUMOM I SA KVALITETNIM OKOVOM. OKOV MORA BITI ADEKVATAN POSTOJEĆEM.

TIP RUKOHVATA PO IZBORU NARUČIOCA, ADEKVATAN POSTOJEĆEM.  
OTVARANJE PREMA SEMI.  
PRILIKOM UGRADNJE POSTUPITI U SVEMU PREMA UPUTSTVU.

sprat	podrum	prizemlje	I sprat	
komada za zamenu	-	-	12	
<b>UKUPNO</b>				<b>12</b>

urbanizam i arhitektura	<b>urbanpro</b> d.o.o. Kruševac		
	projekat	Projekat za izvođenje za adaptaciju i investiciono održavanje dela objekta Grašalkovićeve palata	
	crtež	Specifikacija stolarije	razmera: 1:50

<b>PROZORI</b>		OZNAKA SEME	<b>31</b>
ZIDARSKA MERA	137/197	PROIZVODNA MERA	136/196



**NAPOMENA:** sve mere proveriti na licu mesta, visina parapeta data od kote gotovog poda

**Opis:**  
PROZOR

IZRADA I UGRADNJA PROZORA SA ŠIROKOM KUTIJOM I DUPLIM KRILIMA OD PUNOG DRVENOG MASIVA, IZRAĐENOG OD BOROVINE I KLASE, SA BOGATOM PROFILACIJOM. FINALNA OBRADA JE SANDOLIN ILI MASNA BOJA.

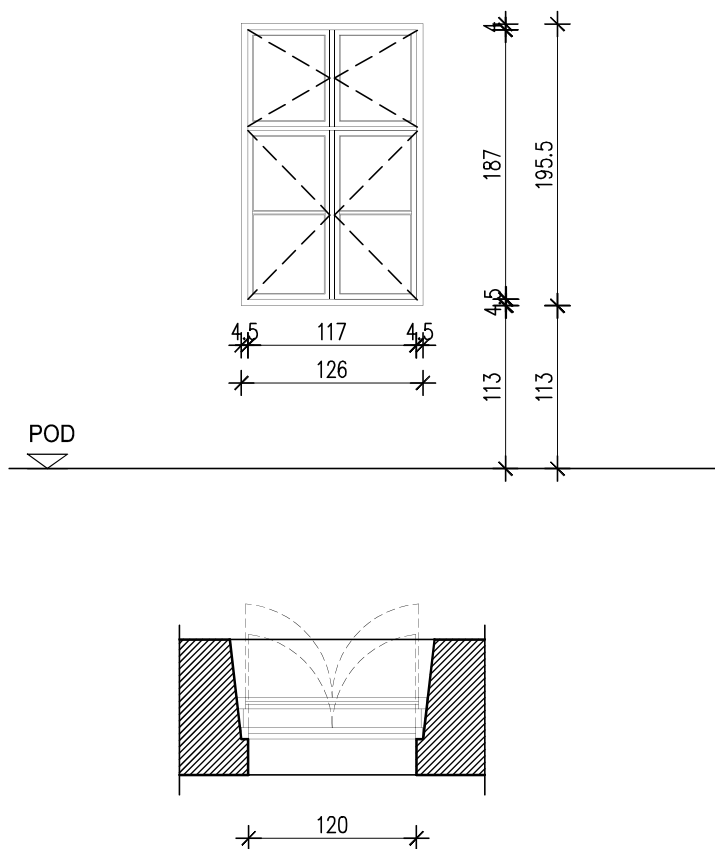
SPOLJAŠNJA KRILA SU ZASTAKLJENA JEDNOSTRUKIM FLOT PROVIDNIM STAKLOM, A UNUTRAŠNJA KRILA SU ZASTAKLJENA NISKOEMISIONIM STAKLOM PINJENO ARGONOM  $d=4+15+4\text{MM}$ , DIHTOVANA EPDM GUMOM I SA KVALITETNIM OKOVOM. OKOV MORA BITI ADEKVATAN POSTOJEĆEM.

TIP RUKOHVATA PO IZBORU NARUČIOCA, ADEKVATAN POSTOJEĆEM.  
OTVARANJE PREMA SEMI.  
PRILIKOM UGRADNJE POSTUPITI U SVEMU PREMA UPUTSTVU.

sprat	podrum	prizemlje	I sprat	
komada za zamenu	-	-	1	
<b>UKUPNO</b>				<b>1</b>

urbanizam i arhitektura	<b>urbanpro</b> d.o.o. Kruševac		
	projekat	Projekat za izvođenje za adaptaciju i investiciono održavanje dela objekta Grašalkovićeve palata	
	crtež	Specifikacija stolarije	razmera: 1:50

<b>PROZORI</b>		OZNAKA SEME	32
ZIDARSKA MERA	127/197	PROIZVODNA MERA	126/196



**NAPOMENA:** sve mere proveriti na licu mesta, visina parapeta data od kote gotovog poda

Opis:  
PROZOR

IZRADA I UGRADNJA PROZORA SA ŠIROKOM KUTIJOM I DUPLIM KRILIMA OD PUNOG DRVENOG MASIVA, IZRAĐENOG OD BOROVINE I KLASE, SA BOGATOM PROFILACIJOM. FINALNA OBRADA JE SANDOLIN ILI MASNA BOJA.

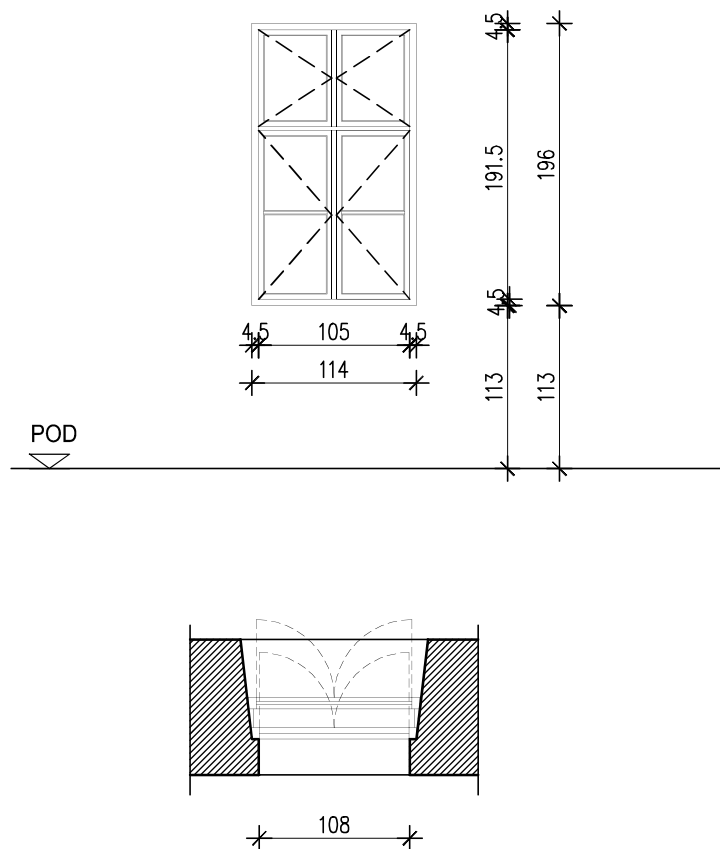
SPOLJAŠNJA KRILA SU ZASTAKLJENA JEDNOSTRUKIM FLOT PROVIDNIM STAKLOM, A UNUTRAŠNJA KRILA SU ZASTAKLJENA NISKOEMISIONIM STAKLOM PINJENO ARGONOM  $d=4+15+4\text{MM}$ , DIHTOVANA EPDM GUMOM I SA KVALITETNIM OKOVOM. OKOV MORA BITI ADEKVATAN POSTOJEĆEM.

TIP RUKOHVATA PO IZBORU NARUČIOCA, ADEKVATAN POSTOJEĆEM.  
OTVARANJE PREMA SEMI.  
PRILIKOM UGRADNJE POSTUPITI U SVEMU PREMA UPUTSTVU.

sprat	podrum	prizemlje	I sprat	
komada za zamenu	-	-	5	
<b>UKUPNO</b>				<b>5</b>

urbanizam i arhitektura	urbanpro d.o.o. Kruševac		
	projekat	Projekat za izvođenje za adaptaciju i investiciono održavanje dela objekta Grašalkovićeve palata	
	crtež	Specifikacija stolarije	razmera: 1:50 br. lista: 4

<b>PROZORI</b>		OZNAKA SEME	<b>34</b>
ZIDARSKA MERA	115/197	PROIZVODNA MERA	114/196



**NAPOMENA:** sve mere proveriti na licu mesta, visina parapeta data od kote gotovog poda

**Opis:**  
PROZOR

IZRADA I UGRADNJA PROZORA SA ŠIROKOM KUTIJOM I DUPLIM KRILIMA OD PUNOG DRVENOG MASIVA, IZRAĐENOG OD BOROVINE I KLASE, SA BOGATOM PROFILACIJOM. FINALNA OBRADA JE SANDOLIN ILI MASNA BOJA.

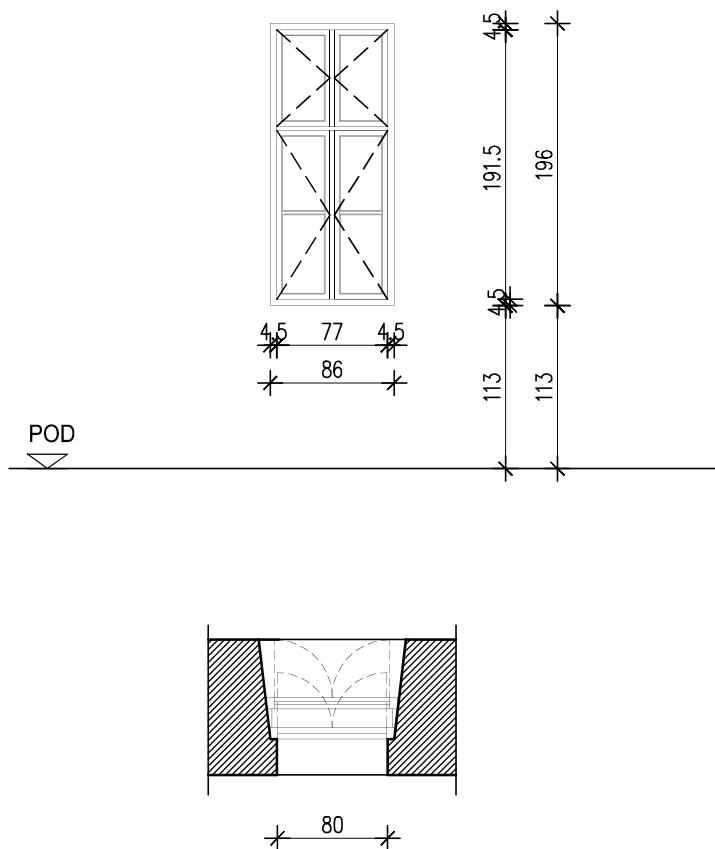
SPOLJAŠNJA KRILA SU ZASTAKLJENA JEDNOSTRUKIM FLOT PROVIDNIM STAKLOM, A UNUTRAŠNJA KRILA SU ZASTAKLJENA NISKOEMISIONIM STAKLOM PINJENO ARGONOM  $d=4+15+4\text{MM}$ , DIHTOVANA EPDM GUMOM I SA KVALITETNIM OKOVOM. OKOV MORA BITI ADEKVATAN POSTOJEĆEM.

TIP RUKOHVATA PO IZBORU NARUČIOCA, ADEKVATAN POSTOJEĆEM.  
OTVARANJE PREMA SEMI.  
PRILIKOM UGRADNJE POSTUPITI U SVEMU PREMA UPUTSTVU.

sprat	podrum	prizemlje	I sprat	
komada za zamenu	-	-	2	
<b>UKUPNO</b>				<b>2</b>

urbanizam i arhitektura	<b>urbanpro</b> d.o.o. Kruševac		
	projekat	Projekat za izvođenje za adaptaciju i investiciono održavanje dela objekta Grašalkovićeve palata	
	crtež	Specifikacija stolarije	br. lista: 5

<b>PROZORI</b>		OZNAKA SEME	<b>35</b>
ZIDARSKA MERA	86/197	PROIZVODNA MERA	86/196



**NAPOMENA:** sve mere proveriti na licu mesta, visina parapeta data od kote gotovog poda

Opis:  
PROZOR

IZRADA I UGRADNJA PROZORA SA ŠIROKOM KUTIJOM I DUPLIM KRILIMA OD PUNOG DRVENOG MASIVA, IZRAĐENOG OD BOROVINE I KLASE, SA BOGATOM PROFILACIJOM. FINALNA OBRADA JE SANDOLIN ILI MASNA BOJA.

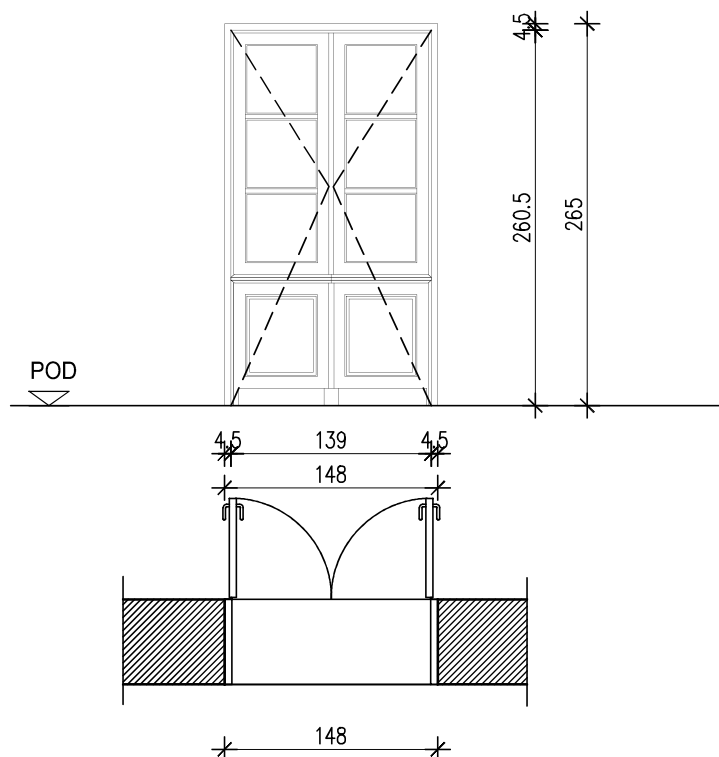
SPOLJAŠNJA KRILA SU ZASTAKLJENA JEDNOSTRUKIM FLOT PROVIDNIM STAKLOM, A UNUTRAŠNJA KRILA SU ZASTAKLJENA NISKOEMISIONIM STAKLOM PINJENO ARGONOM  $d=4+15+4\text{MM}$ , DIHTOVANA EPDM GUMOM I SA KVALITETNIM OKOVOM. OKOV MORA BITI ADEKVATAN POSTOJEĆEM.

TIP RUKOHVATA PO IZBORU NARUČIOCA, ADEKVATAN POSTOJEĆEM.  
OTVARANJE PREMA SEMI.  
PRILIKOM UGRADNJE POSTUPITI U SVEMU PREMA UPUTSTVU.

sprat	podrum	prizemlje	I sprat	
komada za zamenu	-	-	1	
<b>UKUPNO</b>				<b>1</b>

urbanizam i arhitektura	<b>urbanpro</b> d.o.o. Kruševac		
	projekat	Projekat za izvođenje za adaptaciju i investiciono održavanje dela objekta Grašalkovićeve palata	
	crtež	Specifikacija stolarije	razmera: 1:50

<b>VRATA</b>		OZNAKA SEME	<b>37</b>
ZIDARSKA MERA	149/266	PROIZVODNA MERA	148/265



**NAPOMENA:** sve mere proveriti na licu mesta, visina parapeta data od kote gotovog poda

**Opis:**

UNUTRAŠNJA VRATIMA

IZRADA I UGRADNJA UNUTRAŠNJIH VRATA SA ŠIROKOM KUTIJOM OD PUNOG DRVENOG MASIVA, IZRAĐENOG OD ČAMOVINE I KLASE, SA BOGATOM PROFILACIJOM. FINALNA OBRADA JE SANDOLIN ILI MASNA BOJA. DELIMIČNO ZASTAKLJENA NISKOEMISIONIM STAKLOM PINJENO ARGONOM  $d=4+15+4$ MM, DIHTOVANA EPDM GUMOM I SA KVALITETNIM OKOVOM.

NA KRILU BEZ RUKOHVATA PREDVIDETI MEHANIZAM ZA FIKSIRANJE U ZATVORENOM POLOZAJU. OKOV MORA BITI ADEKVATAN POSTOJEĆEM.

TIP RUKOHVATA PO IZBORU NARUČIOCA.

OTVARANJE PREMA SEMI.

PRILIKOM UGRADNJE POSTUPITI U SVEMU PREMA UPUTSTVU.

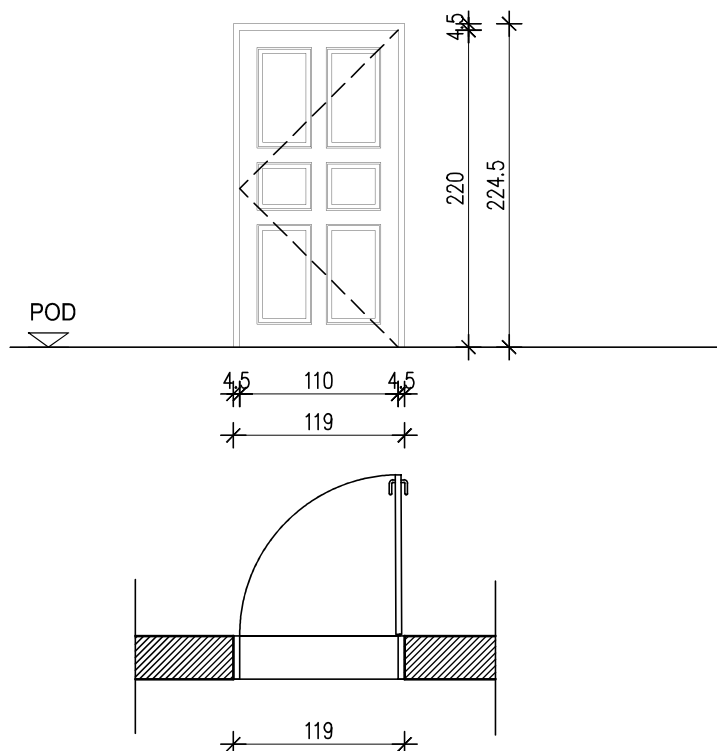
sprat	prizemlje	I sprat	
komada za zamenu	-	2	
<b>UKUPNO</b>			<b>2</b>

urbanizam i arhitektura	<b>urbanpro d.o.o. Kruševac</b>		
	projekat	Projekat za izvođenje za adaptaciju i investiciono održavanje dela objekta Grašalkovićeve palata	
	crtež	Specifikacija stolarije	razmera: 1:50





<b>VRATA</b>		OZNAKA SEME	40
ZIDARSKA MERA	120/225.5	PROIZVODNA MERA	119/224.5



**NAPOMENA:** sve mere proveriti na licu mesta, visina parapeta data od kote gotovog poda

**Opis:**

UNUTRAŠNJA VRATIMA

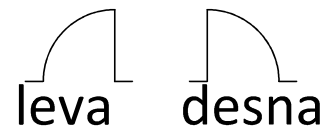
IZRADA I UGRADNJA UNUTRAŠNJIH VRATA SA ŠIROKOM KUTIJOM OD PUNOG DRVENOG MASIVA, IZRAĐENOG OD ČAMOVINE I KLASE, SA BOGATOM PROFILACIJOM. FINALNA OBRADA JE SANDOLIN ILI MASNA BOJA.

OKOV MORA BITI ADEKVATAN POSTOJEĆEM.

TIP RUKOHVATA PO IZBORU NARUČIOCA.

OTVARANJE PREMA SEMI.

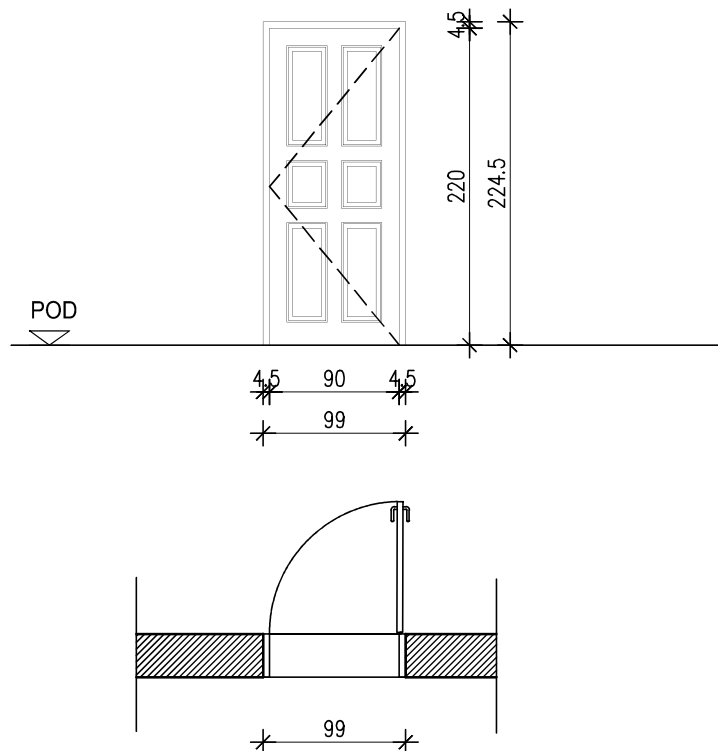
PRILIKOM UGRADNJE POSTUPITI U SVEMU PREMA UPUTSTVU.



sprat		podrum	prizemlje	I sprat	
komada za zamenu	leva	-	-	3	3
	desna	-	-	7	7
<b>UKUPNO</b>		-	-	10	<b>10</b>

urbanizam i arhitektura	<b>urbanpro</b> d.o.o. Kruševac	
	projekat	Projekat za izvođenje za adaptaciju i investiciono održavanje dela objekta Grašalkovićeve palata
	crtež	Specifikacija stolarije razmera: 1:50 br. lista: 9

<b>VRATA</b>		OZNAKA SEME	<b>41</b>
ZIDARSKA MERA	100/225.5	PROIZVODNA MERA	99/224.5



**NAPOMENA:** sve mere proveriti na licu mesta, visina parapeta data od kote gotovog poda

**Opis:**

UNUTRAŠNJA VRATIMA

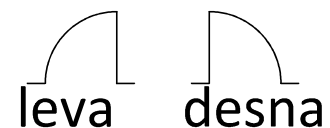
IZRADA I UGRADNJA UNUTRAŠNJIH VRATA SA ŠIROKOM KUTIJOM OD PUNOG DRVENOG MASIVA, IZRAĐENOG OD ČAMOVINE I KLASE, SA BOGATOM PROFILACIJOM. FINALNA OBRADA JE SANDOLIN ILI MASNA BOJA.

OKOV MORA BITI ADEKVATAN POSTOJEĆEM.

TIP RUKOHVATA PO IZBORU NARUČIOCA.

OTVARANJE PREMA SEMI.

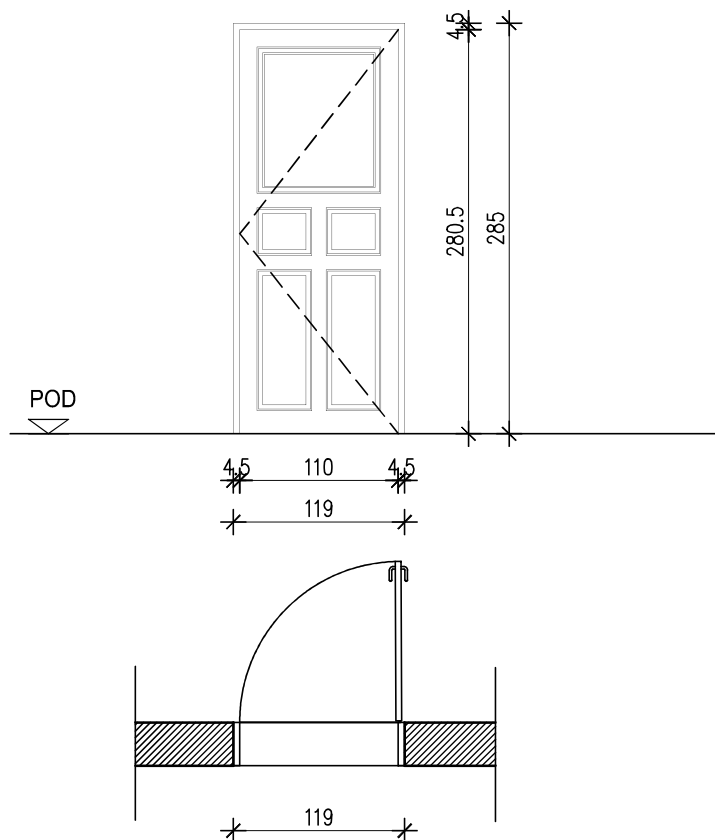
PRILIKOM UGRADNJE POSTUPITI U SVEMU PREMA UPUTSTVU.



sprat		podrum	prizemlje	I sprat	
komada za zamenu	leva	-	-	2	2
	desna	-	-	1	1
<b>UKUPNO</b>		-	-	3	<b>3</b>

	projekat	Projekat za izvođenje za adaptaciju i investiciono održavanje dela objekta Grašalkovićeve palata
crtež	Specifikacija stolarije	razmera: 1:50 br. lista: 10

<b>VRATA - ULAZI</b>		OZNAKA SEME	<b>43</b>
ZIDARSKA MERA	120/286	PROIZVODNA MERA	119/285



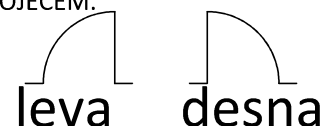
**NAPOMENA:** sve mere proveriti na licu mesta, visina parapeta data od kote gotovog poda

**Opis:**  
SPOLJNJA VRATIMA

IZRADA I UGRADNJA SPOLJAŠNIJH VRATA SA ŠIROKOM KUTIJOM OD PUNOG DRVENOG MASIVA, IZRAĐENOG OD BOROVINE I KLASE, SA BOGATOM PROFILACIJOM. FINALNA OBRADA JE SANDOLIN ILI MASNA BOJA. DELIMIČNO ZASTAKLJENA NISKOEMISIONIM STAKLOM PINJENO ARGONOM  $d=4+15+4$ MM, DIHTOVANA EPDM GUMOM I SA KVALITETNIM OKOVOM.

NA KRILU BEZ RUKO HVATA PREDVIDETI MEHANIZAM ZA FIKSIRANJE U ZATVORENOM POLOZAJU. SNABDEVENO POTREBNIM OKOVOM. OKOV MORA BITI ADEKVATAN POSTOJEĆEM.

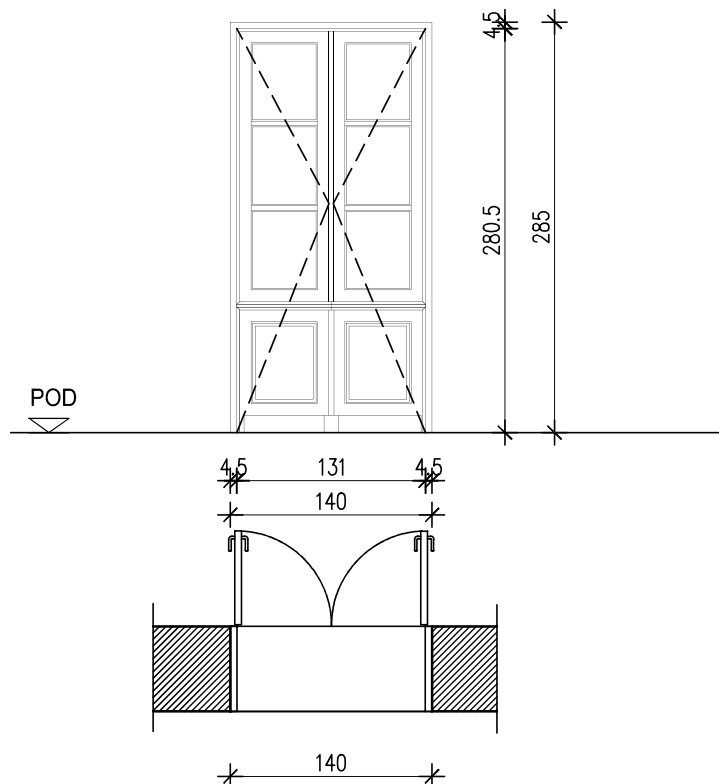
TIP RUKO HVATA PO IZBORU NARUČIOCA.  
OTVARANJE PREMA SEMI.  
PRILIKOM UGRADNJE POSTUPITI U SVEMU PREMA UPUTSTVU.



sprat	podrum	prizemlje	I sprat		
komada za zamenu	leva	-	-	1	1
	desna	-	-	2	2
	-	-	3		3

urbanizam i arhitektura	<b>urbanpro</b> d.o.o. Kruševac		
	projekat	Projekat za izvođenje za adaptaciju i investiciono održavanje dela objekta Grašalkovićeve palata	
	crtež	Specifikacija stolarije	razmera: 1:50

<b>VRATA - ULAZI</b>		OZNAKA SEME	45
ZIDARSKA MERA	141/286	PROIZVODNA MERA	140/285



**NAPOMENA:** sve mere proveriti na licu mesta, visina parapeta data od kote gotovog poda

**Opis:**  
SPOLJNJA VRATIMA

IZRADA I UGRADNJA SPOLJAŠNIJH VRATA SA ŠIROKOM KUTIJOM OD PUNOG DRVENOG MASIVA, IZRAĐENOG OD BOROVINE I KLASE, SA BOGATOM PROFILACIJOM. FINALNA OBRADA JE SANDOLIN ILI MASNA BOJA. DELIMIČNO ZASTAKLJENA NISKOEMISIONIM STAKLOM PINJENO ARGONOM  $d=4+15+4$ MM, DIHTOVANA EPDM GUMOM I SA KVALITETNIM OKOVOM.

NA KRILU BEZ RUKOHVATA PREDVIDETI MEHANIZAM ZA FIKSIRANJE U ZATVORENOM POLOZAJU. SNABDEVENO POTREBNIM OKOVOM. OKOV MORA BITI ADEKVATAN POSTOJEĆEM.

TIP RUKOHVATA PO IZBORU NARUČIOCA.  
OTVARANJE PREMA SEMI.  
PRILIKOM UGRADNJE POSTUPITI U SVEMU PREMA UPUTSTVU.

sprat	prizemlje	I sprat	
komada za zamenu	-	2	
<b>UKUPNO</b>			<b>2</b>

urbanizam i arhitektura	<b>urbanpro d.o.o. Kruševac</b>		
	projekat	Projekat za izvođenje za adaptaciju i investiciono održavanje dela objekta Grašalkovićeve palata	
	crtež	Specifikacija stolarije	razmera: 1:50