



МИНИСТАРСТВО ПРИВРЕДЕ
Београд, Ул. Кнеза Милоша бр. 20

КОНКУРСНА ДОКУМЕНТАЦИЈА
ЗА ОТВОРЕНИ ПОСТУПАК
ЈАВНЕ НАБАВКЕ БРОЈ 85/2016

Изградња армиранобетонског моста преко реке Расине у насељу
Будиловина, општина Брус

октобар, 2016. године

1 ОПШТИ ПОДАЦИ О ЈАВНОЈ НАБАВЦИ

1.1 ПОДАЦИ О НАРУЧИОЦУ

Наручилац јавне набавке број 85/2016 је Република Србија – Министарство привреде, Београд, Ул. Кнеза Милоша бр. 20, ПИБ 108213421, матични број 17862154, жиро рачун 840-1620-21 (у даљем тексту: Наручилац).

Интернет адреса Наручиоца: www.privreda.gov.rs

1.2 ВРСТА ПОСТУПКА ЈАВНЕ НАБАВКЕ

Јавна набавка број 85/2016 спроводи се у отвореном поступку, у складу са Законом о јавним набавкама („Службени гласник РС”, бр. 124/12, 14/15 и 68/15) и подзаконским актима којима се уређују јавне набавке (у даљем тексту: ЗЈН).

1.3 ПРЕДМЕТ ЈАВНЕ НАБАВКЕ

Предмет јавне набавке број 85/2016 је Изградња армиранобетонског моста преко реке Расине у насељу Будиловина, општина Брус.

Шифра ОРН: 45221110 - Радови на изградњи мостова

1.4 ЦИЉ ПОСТУПКА

Поступак јавне набавке број 85/2016 спроводи се ради закључења уговора о јавној набавци.

1.5 КОНТАКТ

Лице за контакт: Снежана Костић

Имејл и број факса: snezana.kostic@privreda.gov.rs, 011/333-4157

2 УСЛОВИ ЗА УЧЕШЋЕ У ПОСТУПКУ ЈАВНЕ НАБАВКЕ ИЗ ЧЛ. 75. И 76. ЗЈН И УПУТСТВО КАКО СЕ ДОКАЗУЈЕ ИСПУЊЕНОСТ ТИХ УСЛОВА

ОБАВЕЗНИ УСЛОВИ

У поступку јавне набавке број 85/2016 понуђач мора да докаже да испуњава обавезне услове за учешће, дефинисане чланом 75. ЗЈН, а испуњеност обавезних услова за учешће у поступку јавне набавке, доказује на начин дефинисан у следећој табели и то:

Р.бр	ОБАВЕЗНИ УСЛОВИ
1.	Да је регистрован код надлежног органа, односно уписан у одговарајући регистар (члан 75. став 1 тачка 1) ЗЈН)
Доказ	Извод из регистра Агенције за привредне регистре, односно извод из регистра надлежног Привредног суда
2.	Да он и његов законски заступник није осуђиван за неко од кривичних дела као члан организоване криминалне групе, да није осуђиван за кривична дела против привреде, кривична дела против животне средине, кривично дело примања или давања мита, кривично дело преваре (члан 75. став 1. тачка 2) ЗЈН)
Доказ	<p><u>Правна лица</u> достављају:</p> <ol style="list-style-type: none"> 1) Извод из казнене евиденције, односно уверење основног суда на чијем подручју се налази седиште домаћег правног лица, односно седиште представништва или огранка страног правног лица, којим се потврђује да правно лице није осуђивано за кривична дела против привреде, кривична дела против животне средине, кривично дело примања или давања мита, кривично дело преваре. Напомена: Уколико уверење Основног суда не обухвата податке из казнене евиденције за кривична дела која су у надлежности редовног кривичног одељења Вишег суда, потребно је поред уверења Основног суда доставити И УВЕРЕЊЕ ВИШЕГ СУДА на чијем подручју је седиште домаћег правног лица, односно седиште представништва или огранка страног правног лица, којом се потврђује да правно лице није осуђивано за кривична дела против привреде и кривично дело примања мита; 2) Извод из казнене евиденције Посебног одељења за организовани криминал Вишег суда у Београду, којим се потврђује да правно лице није осуђивано за неко од кривичних дела организованог криминала; 3) Извод из казнене евиденције, односно уверење надлежне полицијске управе МУП-а, којим се потврђује да законски заступник понуђача није осуђиван за кривична дела против привреде, кривична дела против животне средине, кривично дело примања или давања мита, кривично дело преваре и неко од кривичних дела организованог криминала (захтев се може поднети према месту рођења или према месту пребивалишта законског заступника). Уколико понуђач има више законских заступника дужан је да достави доказ за сваког од њих. <p><u>Предузетници и физичка лица</u> достављају:</p> <ol style="list-style-type: none"> 1) Извод из казнене евиденције, односно уверење надлежне полицијске управе МУП-а, којим се потврђује да није осуђиван за неко од кривичних дела као члан организоване криминалне групе, да није осуђиван за кривична дела против привреде, кривична дела против животне средине, кривично дело примања или давања мита, кривично дело преваре (захтев се може поднети према месту рођења или према месту пребивалишта). <p>Напомена: Овај доказ не може бити старији од два месеца пре отварања понуда</p>

3.	Да је измирио доспеле порезе, доприносе и друге јавне дажбине у складу са прописима Републике Србије или стране државе када има седиште на њеној територији (члан 75. став 1. тачка 4) ЗЈН)
Доказ	Уверење Пореске управе Министарства финансија да је измирио доспеле порезе и доприносе и уверење надлежне управе локалне самоуправе да је измирио обавезе по основу изворних локалних јавних прихода или потврду Агенције за приватизацију да се понуђач налази у поступку приватизације. Напомена 1: Уколико понуђач има регистроване огранке или издвојена места чија се седишта разликују од седишта друштва, потребно је доставити потврду месно надлежног пореског органа локалне самоуправе да је понуђач измирио доспеле обавезе јавних прихода за огранак или издвојено место Напомена 2: Овај доказ не може бити старији од два месеца пре отварања понуда
Понуђачи који су регистровани у Регистру понуђача који води Агенција за привредне регистре не достављају доказе о испуњености услова из члана 75. ст. 1. тач. 1) до 4) ЗЈН, сходно чл. 78. ЗЈН. Понуђачи који су регистровани у Регистру понуђача могу доставити Решење о упису у регистар понуђача АПР.	
4.	Понуђач је дужан да при састављању понуде изричито наведе да је поштовао обавезе које произлазе из важећих прописа о заштити на раду, запошљавању и условима рада, заштити животне средине, као и да нема забрану обављања делатности која је на снази у време подношења понуде (члан 75. став 2. ЗЈН).
Доказ	Потписан о оверен Образац Изјаве понуђача о поштовању важећих прописа о заштити на раду, запошљавању и условима рада, заштити животне средине и да нема забрану обављања делатности. Изјава мора да буде потписана од стране овлашћеног лица понуђача и оверена печатом. <u>Уколико понуду подноси група понуђача</u> , сваки члан групе мора посебно потписати и печатом оверити наведену Изјаву

ДОДАТНИ УСЛОВИ

У поступку јавне набавке број 85/2016 понуђач мора да докаже да испуњава додатне услове за учешће, дефинисане овом конкурсном документацијом, а испуњеност додатних услова понуђач доказује на начин дефинисан у наредној табели и то:

Р.бр.	ДОДАТНИ УСЛОВИ
1.	Да располаже неопходним финансијским капацитетом односно да је у претходне 3 обрачунске године (2013, 2014. и 2015) остварио пословни приход у минималном износу од 20.000.000,00 динара
Доказ	Извештај о бонитету за јавне набавке (образац БОН-ЈН) који издаје Агенција за привредне регистре, који мора да садржи: статусне податке понуђача, сажети биланс стања и биланс успеха за претходне три обрачунске године (2013, 2014. и 2015). Уколико у образцу БОН-ЈН нису доступни подаци за 2015. годину, понуђач је у обавези да достави биланс стања и биланс успеха за 2015. годину.

	<p>Напомена: Наручилац ће прихватити следеће уговоре ван радног односа:</p> <ol style="list-style-type: none"> 1. Уговор о привременим и повременим пословима; 2. Уговор о делу (ради обављања послова који су ван делатности послодавца); 3. Уговор о допунском раду. 												
4.	<p>Да располаже довољним техничким капацитетом односно да располаже следећом техничком опремом:</p> <table border="1"> <tr> <td>- камион кипер</td> <td>комада 3</td> </tr> <tr> <td>- булдозер</td> <td>комада 1</td> </tr> <tr> <td>- пумпа за бетон</td> <td>комада 1</td> </tr> <tr> <td>- багер</td> <td>комада 1</td> </tr> <tr> <td>-миксер</td> <td>комада 2</td> </tr> <tr> <td>-аутодизалица</td> <td>комада 1</td> </tr> </table>	- камион кипер	комада 3	- булдозер	комада 1	- пумпа за бетон	комада 1	- багер	комада 1	-миксер	комада 2	-аутодизалица	комада 1
- камион кипер	комада 3												
- булдозер	комада 1												
- пумпа за бетон	комада 1												
- багер	комада 1												
-миксер	комада 2												
-аутодизалица	комада 1												
Доказ	<p>Доказ да понуђач располаже траженом техничком опремом:</p> <p>а) за средства набављена до 31.12.2015. године – пописна листа или аналитичка картица основних средстава, на којима ће видно бити означена тражена техничка опрема. Пописна листа мора бити са датумом 31.12.2015. године, потписана од стране овлашћеног лица и оверена печатом понуђача, као потврду да је верно оригиналу;</p> <p>б) за средства набављена од 1.1.2016. године рачун и отпремница;</p> <p>в) техничка опремљеност понуђача може се доказати и уговором о закупу који у прилогу мора имати последњу пописну листу закупаваца или рачун и отпремницу уколико је средство набављено од стране закупаваца након 1.1.2016. године, на којој ће маркером бити означена закупљена техничка опрема или уговором о лизингу.</p>												
5.	<p>Понуђач мора доставити банкарску гаранцију за озбиљност понуде у оригиналу и оригинал писма о намерама банке за издавање банкарских гаранција и то:</p>												
Доказ	<p>а) Банкарска гаранција за озбиљност понуде оригинал, у износу од (2%) од укупне вредности понуде без ПДВ</p> <p>б) Писмо о намерама банке за издавање банкарске гаранције за повраћај аванса у висини траженог аванса без ПДВ и са роком важења до коначног извршења посла</p> <p>в) Писмо о намерама банке за издавање банкарске гаранције за добро извршење посла у износу од 10% од вредности уговора без ПДВ и са роком важења најмање 30 дана дуже од истека рока за коначно извршење посла</p> <p>г) Писмо о намерама банке за издавање банкарске гаранције за отклањање грешака у гарантном року у корист Корисника, у износу од 5% од вредности уговора без ПДВ и са роком важења пет дана дужим од уговореног гарантног рока.</p> <p>д) Фотокопија обрасца оверених потписа лица овлашћених за заступање (ОП образац). Уколико понуду потписује лице које није наведено у ОП образцу, доставити одговарајуће овлашћење.</p>												

Напомена:	У случају заједничке понуде доставља се споразум којим се понуђачи из групе међусобно и према наручиоцу обавезују на извршење јавне набавке
-----------	---

Уколико понуду подноси група понуђача, сваки понуђач из групе понуђача мора да испуни обавезне услове из члана 75. став 1. тач. 1) до 4) ЗЈН, а додатне услове испуњавају заједно.

Уколико понуђач подноси понуду са подизвођачем, у складу са чланом 80. ЗЈН, подизвођач мора да испуњава обавезне услове из члана 75. став 1. тач. 1) до 4) ЗЈН.

У случају да наступа са подизвођачима, понуђач је дужан да за подизвођаче достави доказе о испуњености обавезних услова из члана 75. став 1. тач 1) до 4) ЗЈН.

Понуђач који је регистрован у Регистру понуђача који води Агенција за привредне регистре не доставља доказе о испуњености услова из члана 75. став 1. тач. 1) до 4) ЗЈН, сходно члану 78. ЗЈН.

Понуђач који је регистровани у регистру који води Агенција за привредне регистре не мора да достави доказ из члана 75. став 1. тачка 1) Извод из регистра Агенције за привредне регистре, који је јавно доступан на интернет страници Агенције за привредне регистре

Уколико је доказ о испуњености услова електронски документ, понуђач доставља копију електронског документа у писаном облику, у складу са законом којим се уређује електронски документ.

Ако се у држави у којој понуђач има седиште не издају тражени докази, понуђач може, уместо доказа, приложити своју писану изјаву, дату под кривичном и материјалном одговорношћу оверену пред судским или управним органом, јавним бележником или другим надлежним органом те државе.

Ако понуђач има седиште у другој држави, наручилац може да провери да ли су документи којима понуђач доказује испуњеност тражених услова издати од стране надлежних органа те државе.

Докази о испуњености услова могу се доставити у неовереним копијама, а Наручилац може пре доношења одлуке о додели уговора, захтевати од понуђача, чија је понуда на основу извештаја комисије за јавну набавку оцењена као најповољнија, да достави на увид оригинал или оверену копију свих или појединих доказа. Изабрани понуђач ће, у року од најмање пет дана од дана пријема писаног позива Наручиоца, доставити на увид тражени оригинал или оверену копију доказа о испуњености услова из чл. 75. и 76. ЗЈН. Ако понуђач у остављеном року не достави на увид оригинал или оверену копију тражених доказа, Наручилац ће његову понуду одбити као неприхватљиву.

Наручилац задржава право провере достављених доказа од стране понуђача. Уколико се том приликом установи да копија траженог доказа не одговара у потпуности оригиналу тог доказа, понуда ће се одбити као неприхватљива.

Наручилац неће одбити понуду као неприхватљиву, уколико не садржи доказ одређен конкурсном документацијом, ако понуђач наведе у понуди интернет страницу на којој су подаци који су тражени у оквиру услова јавно доступни.

Понуда мора да садржи све доказе тражене Конкурсном документацијом као и попуњене, потписане и оверене обрасце из Конкурсне документације.

Обрасце који су у конкретном случају неприменљиви, понуђач није у обавези да потпише, овери и достави.

На сваком образцу Конкурсне документације је наведено ко је дужан да образац овери печатом и потпише и то:

- Уколико понуду подноси понуђач који наступа самостално, сваки образац мора бити оверен и потписан од стране овлашћеног лица понуђача;

- Уколико понуду подноси понуђач који наступа са подизвођачем, образци који се односе на подизвођаче могу бити оверени и потписани од стране овлашћеног лица понуђача или од стране овлашћеног лица подизвођача.

- Уколико понуду подноси група понуђача, образци који се односе на члана групе могу бити оверени и потписани од стране овлашћеног лица носиоца посла или овлашћеног лица члана групе понуђача.

Понуђач је дужан да без одлагања писмено обавести Наручиоца о било којој промени у вези са испуњеношћу услова из поступка јавне набавке, која наступи до доношења одлуке, односно закључења уговора, односно током важења уговора о јавној набавци и да је документује на прописани начин.

3 КРИТЕРИЈУМ ЗА ДОДЕЛУ УГОВОРА

Критеријум за доделу уговора је **најнижа понуђена цена**.

У ситуацији када постоје две или више понуда са истом понуђеном ценом избор најповољније понуде ће се извршити на тај начин што ће бити изабрана понуда понуђача који је тражио мањи износ аванса.

У ситуацији када два или више понуђача који су понудили исту цену траже исти износ аванса, избор најповољније понуде ће се извршити на тај начин што ће бити изабрана понуда понуђача који је понудио дужи гарантни рок .

Уколико ни након примене горе наведеног резервног елемента критеријума није могуће донети одлуку о додели уговора, Наручилац ће уговор доделити понуђачу који буде извучен путем жреба. Наручилац ће писмено обавестити све понуђаче који су поднели понуде о датуму када ће се одржати извлачење путем жреба. Жребом ће бити обухваћене само оне понуде које имају једнаку најнижу понуђену цену, исти износ траженог аванса и исти гарантни рок. Извлачење путем жреба Наручилац ће извршити јавно, у присуству понуђача и то тако што ће називе понуђача исписати на одвојеним папирима, који су исте величине и боје, те ће све те папире ставити у кутију одакле ће извући само један папир. Понуђачу чији назив буде на извученом папиру ће бити додељен уговор. О поступку жребања водиће се записник. Понуђачима који не присуствују овом поступку, Наручилац ће доставити записник извлачења путем жреба.

Уколико се неко од позваних понуђача не одазове позиву за жребање, чланови Комисије за јавну набавку ће пред присутним овлашћеним представницима понуђача у празне коверте убацити листиће са називом одсутних понуђача и те коверте ће учествовати у поступку жребања заједно са ковертама присутних овлашћених представника понуђача. На исти начин ће се поступати ако не дође ниједан понуђач.

4 УПУТСТВО ПОНУЂАЧИМА КАКО ДА САЧИНЕ ПОНУДУ

4.1 ПОДАЦИ О ЈЕЗИКУ НА КОМЕ ПОНУДА МОРА БИТИ САСТАВЉЕНА

Понуда и докази који се подnose уз понуду морају бити састављени на српском језику. Поступак се води на српском језику.

4.2 НАЧИН ПОДНОШЕЊА ПОНУДЕ

Понуде се припремају у складу са позивом за подношење понуда објављеним на Порталу јавних набавки, интернет сајту Наручиоца, Порталу службених гласила Републике Србије и база прописа и у складу са Конкурсном документацијом. Конкурсна документација се преузима преко Портала јавних набавки и интернет сајта Наручиоца www.privreda.gov.rs.

Понуде се подnose у затвореној коверти са назнаком - Понуда за ЈАВНУ НАБАВКУ БРОЈ: 85/2016– Изградња армиранобетонског моста преко реке Расине у насељу Будиловина, општина Брус (НЕ ОТВАРАТИ). Понуђач је дужан да на полеђини коверте или кутије наведе назив и адресу понуђача, телефон и контакт особу.

У случају да понуду подноси група понуђача, на коверти је потребно назначити да се ради о групи понуђача и навести називе и адресу свих учесника у заједничкој понуди.

Понуде се достављају путем поште или лично сваког радног дана 07.30-15.30 часова, на адресу Наручиоца – Министарство привреде, Београд, Кнеза Милоша бр.20.

Крајњи рок за достављање понуда је **17. новембар 2016. године** до 9.00 часова.

Понуда која стигне после рока наведеног у претходном ставу сматраће се неблаговременом. Неблаговремена понуда неће се отворати и по окончању поступка отварања ће бити враћена понуђачу, са назнаком да је понуда поднета неблаговремено.

Јавно отварање понуда ће се обавити **17. новембра 2016. године** у 11.00 часова у просторијама Наручиоца - Министарство привреде, Сектор за инвестиције у инфраструктурне пројекте, Београд, Влајковићева 10, уз присуство овлашћених представника понуђача.

Представник понуђача је дужан да, пре почетка отварања понуда, Комисији за јавну набавку достави пуномоћје за учешће у поступку отварања понуда.

Пуномоћје се доставља у писаној форми и мора бити заведено код понуђача, оверено печатом и потписано од стране овлашћеног лица понуђача.

4.3 ПОДАЦИ О ОБАВЕЗНОЈ САДРЖИНИ ПОНУДЕ

Обавезну садржину понуде чине сви докази тражени Конкурсном документацијом као и попуњени, потписани и оверени образци из Конкурсне документације.

4.4 ПОНУДА СА ВАРИЈАНТАМА

Понуда са варијантама није дозвољена.

4.5 НАЧИН ИЗМЕНЕ, ДОПУНЕ И ОПОЗИВА ПОНУДЕ

У року за подношење понуде понуђач може да измени, допуни или опозове понуду на начин који је одређен за подношење понуде.

Понуђач је дужан да јасно назначи који део понуде мења односно која документа накнадно доставља.

Измену, допуну или опозив понуде треба доставити на адресу Наручиоца – Министарство привреде, Београд, Кнеза Милоша бр.20, са знаком:

Измена понуде за јавну набавку 85/2016– Изградња армиранобетонског моста преко реке Расине у насељу Будиловина, општина Брус- НЕ ОТВАРАТИ или

Допуна понуде за јавну набавку 85/2016– Изградња армиранобетонског моста преко реке Расине у насељу Будиловина, општина Брус - НЕ ОТВАРАТИ или

Опозив понуде за јавну набавку 85/2016– Изградња армиранобетонског моста преко реке Расине у насељу Будиловина, општина Брус -НЕ ОТВАРАТИ или

Измена и допуна понуде за јавну набавку 85/2016– Изградња армиранобетонског моста преко реке Расине у насељу Будиловина, општина Брус -НЕ ОТВАРАТИ.

На полеђини коверте или на кутији навести назив и адресу понуђача. У случају да понуду подноси група понуђача, на коверти је потребно назначити да се ради о групи понуђача и навести називе и адресу свих учесника у заједничкој понуди.

По истеку рока за подношење понуда понуђач не може да повуче нити да мења своју понуду.

Промена првобитно понуђене цене није дозвољена у форми одобравања попушта на понуђену цену већ искључиво у форми измене понуде за јавну набавку 85/2016

Уколико се измена понуде односи на понуђену цену, цена мора бити изражена у динарском износу, а не у процентима. Измењену цену доставити на образцу понуде уз приложени предмер и предрачун радова који је усклађен са изменом понуде.

4.6 САМОСТАЛНО ПОДНОШЕЊЕ ПОНУДЕ

Понуду може поднети понуђач који наступа самостално.

Понуђач је дужан да испуни обавезне и додатне услове, у свему на начин дефинисан у тачки 2. Услови за учешће у поступку јавне набавке из чл. 75. и 76. ЗЈН и упутство како се доказује испуњеност тих услова.

Понуђач који је самостално поднео понуду, не може истовремено да учествује у заједничкој понуди или као подизвођач, нити исто лице може учествовати у више заједничких понуда.

4.7 ПОНУДА СА ПОДИЗВОЂАЧЕМ

Уколико понуђач подноси понуду са подизвођачем дужан је да у Обрасцу понуде наведе да понуду подноси са подизвођачем, проценат укупне вредности набавке који ће поверити подизвођачу, а који не може бити већи од 50%, као и део предмета набавке који ће извршити преко подизвођача.

Подизвођач је дужан да испуни обавезне услове, у свему на начин дефинисан у тачки 2. Услови за учешће у поступку јавне набавке из чл. 75. и 76. ЗЈН и упутство како се доказује испуњеност тих услова.

Понуђач у Обрасцу понуде наводи назив и седиште подизвођача, уколико ће делимично извршење набавке поверити подизвођачу.

Понуђач у потпуности одговара Наручиоцу и Кориснику за извршење обавеза из поступка јавне набавке, односно извршење уговорних обавеза, без обзира на број подизвођача.

Понуђач је дужан да Наручиоцу, на његов захтев, омогући приступ код подизвођача, ради утврђивања испуњености тражених услова.

4.8 ЗАЈЕДНИЧКА ПОНУДА

Понуду може поднети група понуђача као заједничку понуду.

Сваки понуђач из групе понуђача је дужан да испуни обавезне услове, у свему на начин дефинисан у тачки 2. Услови за учешће у поступку јавне набавке из чл. 75. и 76. ЗЈН и упутство како се доказује испуњеност тих услова док додатне услове испуњавају и доказују заједно, на начин дефинисан истом тачком Конкурсне документације.

Саставни део заједничке понуде је споразум којим се понуђачи из групе међусобно и према Наручиоцу обавезују на извршење јавне набавке, а који обавезно садржи:

- 1) податке о члану групе који ће бити носилац посла, односно који ће поднети понуду и који ће заступати групу понуђача пред Наручиоцем;
- 2) опис послова сваког од понуђача из групе понуђача у извршењу уговора.

Понуђачи који поднесу заједничку понуду одговарају неограничено солидарно према Наручиоцу и Кориснику.

Задруга може поднети понуду самостално, у своје име, а за рачун задругара или заједничку понуду у име задругара.

Ако задруга подноси понуду у своје име за обавезе из поступка јавне набавке и уговора о јавној набавци одговара задруга и задругари у складу са ЗЈН.

Ако задруга подноси заједничку понуду у име задругара за обавезе из поступка јавне набавке и уговора о јавној набавци неограничено солидарно одговарају задругари.

4.9 НАЧИН И УСЛОВИ ПЛАЋАЊА, ГАРАНТНИ РОК, КАО И ДРУГЕ ОКОЛНОСТИ ОД КОЈИХ ЗАВИСИ ПРИХВАТЉИВОСТ ПОНУДЕ

Захтеви у погледу начина, рока и услова плаћања

Плаћање се врши уплатом на рачун понуђача.

Рок плаћања је до 45 дана од дана пријема оверене авансне, привремене односно окончане ситуације, уз важеће банкарске гаранције и полису осигурања.

Понуђачу је дозвољено да захтева аванс до 25% вредности понуде без ПДВ.

Захтеви у погледу гарантног рока

Минимални гарантни рок за изведене радове износи две године рачунајући од дана примопредаје радова. За уграђене материјале важи гарантни рок у складу са условима произвођача, који тече од дана извршене примопредаје радова Кориснику.

Захтев у погледу рока извођења радова

Рок за извођење радова максимално 90 календарских дана.

Захтев у погледу рока важења понуде

Рок важења понуде је 90 дана од дана отварања понуда.

У случају истека рока важења понуде, Наручилац ће у писаном облику тражити од понуђача продужење важења понуде. Понуђач који прихвати захтев за продужење рока важења понуде не може мењати понуду.

4.10 ВАЛУТА И НАЧИН НА КОЈИ МОРА ДА БУДЕ НАВЕДЕНА И ИЗРАЖЕНА ЦЕНА У ПОНУДИ

Цена мора бити исказана у динарима, са и без пореза на додату вредност, са урачунатим свим трошковима које понуђач има у реализацији јавне набавке, с тим да ће се за оцену понуде узимати у обзир цена без пореза на додату вредност.

Цена је фиксна и не може се мењати.

Ако је у понуди исказана неубичајено ниска цена, Наручилац ће поступити у складу са чланом 92. ЗЈН.

Цену је потребно изразити нумерички и текстуално, при чему текстуално изражена цена има предност у случају несагласности.

4.11 ПОДАЦИ О ВРСТИ, САДРЖИНИ, НАЧИНУ ПОДНОШЕЊА, ВИСИНИ И РОКОВИМА ОБЕЗБЕЂЕЊА ИСПУЊЕЊА ОБАВЕЗА ПОНУЂАЧА

Понуђач је у обавези да уз понуду достави банкарску гаранцију за озбиљност понуде и писма о намерама банке за издавање банкарских гаранција и то:

1. **Банкарску гаранцију за озбиљност понуде** – оригинал, у износу од 2 % од укупне вредности понуде без ПДВ са роком важења 90 дана од дана јавног отварања понуда, која мора бити неопозива, без права на приговор, безусловна и платива на први позив – оригинал - у корист Министарства привреде, Београд, Кнеза Милоша бр. 20, ПИБ 108213421, матични број 17862154, број рачуна: 840-1620-21.

Наручилац ће банкарску гаранцију за озбиљност понуде активирати у следећим случајевима:

а) ако понуђач чија је понуда изабрана као најповољнија одбије да закључи уговор о јавној набавци

б) ако изабрани понуђач у року од 15 дана од дана закључења уговора, Наручиоцу не достави банкарску гаранцију за повраћај аванса и банкарску гаранцију за добро извршење посла;

в) ако изабрани понуђач у року од 15 дана од дана закључења уговора, Наручиоцу не достави полису осигурања за објекат у изградњи и полису осигурања од одговорности за штету причињену трећим лицима и стварима трећих лица.

2. **Писма о намерама банке за издавање банкарских гаранција - оригинал**, које морају бити неопозиве, без права на приговор, безусловне и плативе на први позив и то:

а) Писмо о намерама банке за издавање банкарске гаранције за повраћај аванса у висини траженог аванса без ПДВ и са роком важења до коначног извршења посла

б) Писмо о намерама банке за издавање банкарске гаранције за добро извршење посла у износу од 10% од вредности уговора без ПДВ и са роком важења најмање 30 дана дуже од истека рока за коначно извршење посла.

в) Писмо о намерама банке за издавање банкарске гаранције за отклањање грешака у гарантном року у корист Корисника – Општина Брус, Брус, Ул. Краља Петра I бр. 120, ПИБ 101139819, матични број 07195133, у износу од 5% од вредности уговора без ПДВ и са роком важења пет дана дужим од уговореног гарантног рока.

Напомена: износи наведени у писму о намерама банке могу бити изражени номинално или процентуално од вредности понуде. Уколико понуђач не захтева аванс, није потребно да доставља Писмо о намерама банке за издавање банкарске гаранције за повраћај аванса.

4.12 ЗАШТИТА ПОВЕРЉИВОСТИ ПОДАТАКА КОЈЕ НАРУЧИЛАЦ СТАВЉА ПОНУЂАЧИМА НА РАСПОЛАГАЊЕ, УКЉУЧУЈУЋИ И ЊИХОВЕ ПОДИЗВОЂАЧЕ

Наручилац је дужан да:

- 1) чува као поверљиве све податке о понуђачима садржане у понуди које је као такве, у складу са ЗЈН, понуђач означио у понуди;
- 2) одбије давање информације која би значила повреду поверљивости података добијених у понуди;
- 3) чува као пословну тајну имена, заинтересованих лица, понуђача, као и податке о поднетим понудама, до отварања понуда.

Неће се сматрати поверљивим докази о испуњености обавезних услова, цена и други подаци из понуде који су од значаја за примену елемената критеријума и рангирање понуде.

4.13 ДОДАТНЕ ИНФОРМАЦИЈЕ ИЛИ ПОЈАШЊЕЊА У ВЕЗИ СА ПРИПРЕМАЊЕМ ПОНУДА, ОБИЛАЗАК ЛОКАЦИЈЕ

Заинтересовано лице може, у писаном облику (путем поште на адресу Наручиоца, електронске поште на имејл snezana.kostic@privreda.gov.rs или факсом на број 011-333-4157) тражити од Наручиоца додатне информације или појашњења у вези са припремањем понуде, при чему може да укаже Наручиоцу и на евентуално уочене недостатке и неправилности у Конкурсној документацији, најкасније пет дана пре истека рока за подношење понуде. Особа за контакт је Снежана Костић, сваког радног дана 07.30 – 15.30 часова.

Тражење додатних информација или појашњења телефоном није дозвољено.

Додатне информације или појашњења упућују се са напоменом „Захтев за додатним информацијама или појашњењима конкурсне документације, ЈН број 85/2016.

Наручилац ће у року од три дана од дана пријема захтева, објавити одговор на Порталу јавних набавки и на својој интернет страници.

Понуђач је дужан да се увери у све услове градње, техничку документацију, као и да стекне комплетан увид у све информације које су неопходне за припрему понуде, на локацији на којој ће се радови и изводити. Обилазак локације и увид у постојећу документацију биће организован у договору са особом задуженом за обилазак локације, а то је Саша Стефановић, телефон 037/825-780, 063/108-2695, у периоду од 8.00 до 15.00 часова.

4.14 ИЗМЕНЕ И ДОПУНЕ КОНКУРСНЕ ДОКУМЕНТАЦИЈЕ

Ако у року предвиђеном за подношење понуде измени или допуни Конкурсну документацију, Наручилац ће измене и допуне Конкурсне документације објавити на Порталу јавних набавки и интернет адреси Наручиоца www.privreda.gov.rs

Ако Наручилац измени или допуни Конкурсну документацију осам или мање дана пре истека рока за подношење понуда, дужан је да продужи рок за подношење понуда и објави обавештење о продужењу рока за подношење понуда.

Понуде се припремају у складу са Конкурсном документацијом и изменама и допунама Конкурсне документације.

Измене и допуне Конкурсне документације важиће само уколико су учињене у писаној форми. Усмене изјаве или изјаве дате на било који други начин од стране Наручиоца, неће ни у ком погледу обавезивати Наручиоца.

4.15 КОМУНИКАЦИЈА

Комуникација у поступку јавне набавке одвија се писаним путем, односно путем поште, електронске поште или факсом, као и објављивањем од стране Наручиоца на Порталу јавних набавки и интернет адреси Наручиоца www.privreda.gov.rs

Ако је документ из поступка јавне набавке достављен од стране Наручиоца или понуђача путем електронске поште или факсом, страна која је извршила достављање дужна је да од друге стране захтева да на исти начин потврди пријем тог документа, што је друга страна дужна и да учини када је то неопходно као доказ да је извршено достављање.

4.16 ДОДАТНА ОБЈАШЊЕЊА, КОНТРОЛА И ДОПУШТЕНЕ ИСПРАВКЕ

Наручилац може да захтева од понуђача додатна објашњења која ће му помоћи при прегледу, вредновању и упоређивању понуда, а може да врши и контролу (увид) код понуђача, односно његових подизвођача.

Наручилац може, уз сагласност понуђача, да изврши исправке рачунских грешака уочених приликом разматрања понуде по окончаном поступку отварања понуда, узимајући као релевантну цену по јединици мере.

Проверу рачунске тачности понуда и грешке, уколико их буде, Наручилац ће исправљати на следећи начин:

Уколико постоји разлика у износу израженом бројем и словима, износ изражен словима сматраће се тачним.

Уколико није тачан производ јединичне цене и количине, јединична цена ће се сматрати тачном, осим у износима који су дати паушално.

Уколико цена за неку позицију није дата сматраће се да је вредност радова на тој позицији укључена у вредност других радова.

Уколико понуђач начини грешку у попуњавању, потребно је да исту избели и правилно попуни, а место начињене грешке парафира и овери печатом.

Ако се понуђач не сагласи са исправком рачунских грешака, Наручилац ће његову понуду одбити као неприхватљиву.

4.17 НЕУОБИЧАЈЕНО НИСКА ЦЕНА

Наручилац може да одбије понуду због неуобичајено ниске цене.

Неуобичајено ниска цена у смислу ЗЈН је понуђена цена која значајно одступа у односу на тржишно упоредиву цену и изазива сумњу у могућност извршења јавне набавке у складу са понуђеним условима.

Ако Наручилац оцени да понуда садржи неуобичајено ниску цену, захтеваће од понуђача детаљно образложење свих њених саставних делова које сматра меродавним, а нарочито наводе у погледу економике начина градње, производње или изабраних техничких решења, у погледу изузетно повољних услова који понуђачу стоје на располагању за извршење уговора или у погледу оригиналности производа, услуга или радова које понуђач нуди.

4.18 НЕГАТИВНЕ РЕФЕРЕНЦЕ

Наручилац може одбити понуду уколико поседује доказ да је понуђач у претходне три године пре објављивања позива за подношење понуда у поступку јавне набавке:

- 1) поступао супротно забрани из чл. 23. и 25. ЗЈН;
- 2) учинио повреду конкуренције;
- 3) доставио неистините податке у понуди или без оправданих разлога одбио да закључи уговор о јавној набавци, након што му је уговор додељен;
- 4) одбио да достави доказе и средства обезбеђења на шта се у понуди обавезао.

Наручилац може одбити понуду уколико поседује доказ који потврђује да понуђач није испуњавао своје обавезе по раније закљученим уговорима о јавним набавкама који су се односили на исти предмет набавке, за период од претходне три године пре објављивања позива за подношење понуда.

Доказ може бити:

- 1) правоснажна судска одлука или коначна одлука другог надлежног органа;
- 2) исправа о реализованом средству обезбеђења испуњења обавеза у поступку јавне набавке или испуњења уговорних обавеза;
- 3) исправа о наплаћеној уговорној казни;
- 4) рекламације потрошача, односно корисника, ако нису отклоњене у уговореном року;
- 5) извештај надзорног органа о изведеним радовима који нису у складу са пројектом, односно уговором;
- 6) изјава о раскиду уговора због неиспуњења битних елемената уговора дата на начин и под условима предвиђеним законом којим се уређују облигациони односи;

- 7) доказ о ангажовању на извршењу уговора о јавној набавци лица која нису означена у понуди као подизвођачи, односно чланови групе понуђача;
- 8) други одговарајући доказ примерен предмету јавне набавке, који се односи на испуњење обавеза у ранијим поступцима јавне набавке или по раније закљученим уговорима о јавним набавкама.

Наручилац може одбити понуду ако поседује доказ - правоснажну судску одлуку или коначну одлуку другог надлежног органа који се односи на поступак који је спровео или уговор који је закључио и други наручилац ако је предмет јавне набавке истоврстан.

4.19 ПОШТОВАЊЕ ОБАВЕЗА КОЈЕ ПРОИЗЛАЗЕ ИЗ ВАЖЕЋИХ ПРОПИСА

Понуђач је дужан да поштује све обавезе које произлазе из важећих прописа о заштити на раду, запошљавању и условима рада, заштити животне средине-

Понуђач не сме имати забрану обављања делатности која је на снази у време подношења понуде.

4.20 КОРИШЋЕЊЕ ПАТЕНТА И ОДГОВОРНОСТ ЗА ПОВРЕДУ ЗАШТИЋЕНИХ ПРАВА ИНТЕЛЕКТУАЛНЕ СВОЈИНЕ ТРЕЋИХ ЛИЦА

Накнаду за коришћење патената, као и одговорност за повреду заштићених права интелектуалне својине трећих лица сноси понуђач.

4.21 НАЧИН И РОК ЗА ПОДНОШЕЊЕ ЗАХТЕВА ЗА ЗАШТИТУ ПРАВА ПОНУЂАЧА

Поступак заштите права понуђача регулисан је одредбама чл. 138. - 166. ЗЈН.

Захтев за заштиту права може да поднесе понуђач, односно заинтересовано лице, које има интерес за доделу уговора у поступку јавне набавке и који је претрпео или би могао да претрпи штету због поступања Наручиоца противно одредбама ЗЈН.

Захтев за заштиту права подноси се Наручиоцу, а копија се истовремено доставља Републичкој комисији.

Наручиоцу се захтев за заштиту права предаје непосредно или електронском поштом на имејл snezana.kostic@privreda.gov.rs, факсом на број 011/333-4157 или препорученом поштом са повратницом на адресу Наручиоца.

Захтев за заштиту права се може поднети у току целог поступка јавне набавке, против сваке радње Наручиоца, осим уколико ЗЈН није другачије одређено.

О поднетом захтеву за заштиту права Наручилац ће обавестити све учеснике у поступку јавне набавке, односно објавити обавештење о поднетом захтеву на Порталу јавних набавки, најкасније у року од два дана од дана пријема захтева.

Уколико се захтевом за заштиту права оспорава врста поступка, садржина позива за подношење понуда или Конкурсне документације, захтев ће се сматрати благовременим уколико је примљен од стране Наручиоца најкасније седам дана пре истека рока за подношење понуда, без обзира на начин достављања и уколико је

подносилац захтева у складу са чланом 63. став 2. ЗЈН указао Наручиоцу на евентуалне недостатке и неправилности, а Наручилац исте није отклонио.

Захтев за заштиту права којим се оспоравају радње које Наручилац предузме пре истека рока за подношење понуда, а након истека рока из претходног става, сматраће се благовременим уколико је поднет најкасније до истека рока за подношење понуда.

После доношења одлуке о додели уговора и одлуке о обустави поступка, рок за подношење захтева за заштиту права је десет дана од дана објављивања одлуке на Порталу јавних набавки.

Захтевом за заштиту права не могу се оспоравати радње Наручиоца предузете у поступку јавне набавке ако су подносиоцу захтева били или могли бити познати разлози за његово подношење пре истека рока за подношење захтева, а подносилац захтева га није поднео пре истека тог рока.

Ако је у истом поступку јавне набавке поново поднет захтев за заштиту права од стране истог подносиоца захтева, у том захтеву се не могу оспоравати радње Наручиоца за које је подносилац захтева знао или могао знати приликом подношења претходног захтева.

Захтев за заштиту права не задржава даље активности наручиоца у поступку јавне набавке у складу са одредбама члана 150. ЗЈН.

Наручилац ће објавити обавештење о поднетом захтеву за заштиту права на Порталу јавних набавки и на својој интернет страници најкасније у року од два дана од дана пријема захтева за заштиту права.

4.22 САДРЖИНА ЗАХТЕВА ЗА ЗАШТИТУ ПРАВА

Захтев за заштиту права садржи:

- 1) назив и адресу подносиоца захтева и лице за контакт;
- 2) назив и адресу Наручиоца;
- 3) податке о јавној набавци која је предмет захтева, односно о одлуци Наручиоца;
- 4) повреде прописа којима се уређује поступак јавне набавке;
- 5) чињенице и доказе којима се повреде доказују;
- 6) потврду о уплати таксе из члана 156. ЗЈН;
- 7) потпис подносиоца.

Ако поднети захтев за заштиту права не садржи све обавезне елементе, Наручилац ће такав захтев одбацити закључком.

Наручилац закључак доставља подносиоцу захтева и Републичкој комисији у року од три дана од дана доношења.

Против закључка Наручиоца подносилац захтева може у року од три дана од дана пријема закључка поднети жалбу Републичкој комисији, док копију жалбе истовремено доставља Наручиоцу.

Валидан доказ о извршеној уплати таксе, у складу са Упутством о уплати таксе за подношење захтева за заштиту права Републичке комисије, објављеном на сајту Републичке комисије, у смислу члана 151. став 1. тачка б) ЗЈН, је :

Потврда о извршеној уплати таксе која мора да садржи следеће елементе:

- (1) да буде издата од стране банке и да садржи печат банке;
- (2) да представља доказ о извршеној уплати таксе, што значи да потврда мора да садржи податак да је налог за уплату таксе, односно налог за пренос средстава реализован, као и датум извршења налога;
- (3) износ таксе из члана 156. ЗЈН чија се уплата врши- 120.000,00 динара;
- (4) број рачуна: 840-30678845-06;
- (5) шифру плаћања: 153 или 253;
- (6) позив на број: подаци о броју или ознаци јавне набавке поводом које се подноси захтев за заштиту права;
- (7) сврха: ЗЗП; Министарство привреде; број или ознака јавне набавке поводом које се подноси захтев за заштиту права;
- (8) корисник: буџет Републике Србије;
- (9) назив уплатиоца, односно назив подносиоца захтева за заштиту права за којег је извршена уплата таксе;
- (10) потпис овлашћеног лица банке, **или**

Налог за уплату, први примерак, оверен потписом овлашћеног лица и печатом банке или поште, који садржи и све друге елементе из потврде о извршеној уплати таксе наведене под тачком 1 **или**

Потврда издата од стране Републике Србије, Министарства финансија, Управе за трезор, потписана и оверена печатом, која садржи све елементе из потврде о извршеној уплати таксе из тачке 1, осим оних наведених под (1) и (10), за подносиоце захтева за заштиту права који имају отворен рачун у оквиру припадајућег консолидованог рачуна трезора, а који се води у Управи за трезор (корисници буџетских средстава, корисници средстава организација за обавезно социјално осигурање и други корисници јавних средстава) **или**

Потврда издата од стране Народне банке Србије, која садржи све елементе из потврде о извршеној уплати таксе из тачке (1), за подносиоце захтева за заштиту права (банке и други субјекти) који имају отворен рачун код НБС.

Више информација о уплати таксе за подношење захтева за заштиту права може се добити на интернет страници Републичке комисије за заштиту права у поступцима јавних навакки <http://www.kjn.gov.rs/ci/uputstvo-o-uplati-republicke-administrativne-takse.html>

4.23 РОК ЗА ДОНОШЕЊЕ ОДЛУКЕ О ДОДЕЛИ УГОВОРА

Рок за доношење одлуке о додели уговора је 25 дана од дана отварања понуда.

4.24 РОК У КОЈЕМ ЋЕ УГОВОР БИТИ ЗАКЉУЧЕН

Уговор о јавној набавци ће бити закључен са понуђачем којем је додељен уговор у року од осам дана од дана протеча рока за подношење захтева за заштиту права из члана 149. ЗЈН.

У случају да је поднета само једна понуда Наручилац може закључити уговор пре истека рока за подношење захтева за заштиту права, у складу са чланом 112. став 2. тачка 5) ЗЈН.

4.25 ОБУСТАВА ЈАВНЕ НАБАВКЕ

Наручилац ће обуставити поступак јавне набавке уколико нису испуњени услови за доделу уговора из члана 107. ЗЈН.

Наручилац може да обустави поступак јавне набавке из објективних и доказивих разлога који се нису могли предвидети у време покретања поступка и који онемогућавају да се започети поступак оконча, или услед којих је престала потреба Наручиоца за предметном набавком због чега се неће понављати у току исте буџетске године односно у наредних шест месеци.

4.26 УВИД У ДОКУМЕНТАЦИЈУ

Понуђач има право да изврши увид у документацију о спроведеном поступку јавне набавке после доношења одлуке о додели уговора, односно одлуке о обустави поступка о чему може поднети писмени захтев наручиоцу путем електронске поште, поште и факсом.

Наручилац ће лицу из претходног става, омогућити увид у документацију и копирање документације из поступка о трошку подносиоца захтева, у року од два дана од дана пријема писаног захтева, уз обавезу да заштити податке у складу са чл. 14. и 15. ЗЈН.

4.27 ТРОШКОВИ ПРИПРЕМАЊА ПОНУДЕ

Понуђач може да у оквиру понуде достави укупан износ и структуру трошкова припремања понуде. Трошкове припреме и подношења понуде сноси искључиво понуђач и не може тражити од Наручиоца накнаду трошкова.

Ако је поступак јавне набавке обустављен из разлога који су на страни Наручиоца, оба наручиоца су дужна да понуђачу надокнаде трошкове прибављања средства обезбеђења, под условом да је понуђач тражио накнаду тих трошкова у понуди.

4.28 СПИСАК ОБРАЗАЦА КОЈИ ЧИНЕ САСТАВНИ ДЕО КОНКУРСНЕ ДОКУМЕНТАЦИЈЕ (ПОНУДЕ)

	НАЗИВ ОБРАСЦА	БРОЈ ОБРАСЦА
1.	Образац понуде	ОБРАЗАЦ БР. 1
2.	Општи подаци о понуђачу	ОБРАЗАЦ БР. 2
3.	Општи подаци о члану групе понуђача	ОБРАЗАЦ БР. 3
4.	Изјава о посети локације	ОБРАЗАЦ БР. 4
5.	Изјава о одговорном извођачу	ОБРАЗАЦ БР. 5
6.	Списак изведених радова	ОБРАЗАЦ БР. 6
7.	Потврда о реализацији уговора	ОБРАЗАЦ БР. 7
8.	Изјава о расположивости техничке опреме	ОБРАЗАЦ БР. 8
9.	Модел уговора	ОБРАЗАЦ БР. 9
10.	Трошкови припреме понуде	ОБРАЗАЦ БР. 10
11.	Изјава о независној понуди	ОБРАЗАЦ БР. 11
12.	Изјава понуђача о поштовању важећих прописа о заштити на раду, запошљавању и условима рада, заштити животне	ОБРАЗАЦ БР. 12
13.	Предмер и предрачун	ОБРАЗАЦ БР. 13

Образац 1.

ОБРАЗАЦ ПОНУДЕ

Понуда број _____ од _____.2016. године
за јавну набавку 85/2016– Изградња армиранобетонског моста преко реке
Расине у насељу Будиловина, општина Брус

1) Општи подаци о понуђачу:

Скраћени назив: _____

Седиште и адреса: _____

Матични број: _____ ПИБ: _____

Мало, средње или велико предузеће: _____ (уписати)

а) понуђач који наступа самостално б) понуђач – носилац посла в) понуђач из групе понуђача г) понуђач који наступа са подизвођачем д) подизвођач (заокружити)

Скраћени назив: _____

Седиште и адреса: _____

Матични број: _____ ПИБ: _____

Мало, средње или велико предузеће: _____ (уписати)

а) понуђач који наступа самостално б) понуђач – носилац посла в) понуђач из групе понуђача г) понуђач који наступа са подизвођачем д) подизвођач (заокружити)

Скраћени назив: _____

Седиште и адреса: _____

Матични број: _____ ПИБ: _____

Мало, средње или велико предузеће: _____ (уписати)

а) понуђач који наступа самостално б) понуђач – носилац посла в) понуђач из групе понуђача г) понуђач који наступа са подизвођачем д) подизвођач (заокружити)

НАПОМЕНА: Образац копирати у потребном броју примерака у случају већег броја понуђача из групе понуђача или подизвођача

2) Понуду број _____ од _____._____._____. године подносимо

а) самостално

б) као заједничку понуду

ц) са подизвођачем

Укупна цена без ПДВ	
Словима:	
Укупна цена са ПДВ	
Словима:	
Рок завршетка радова износи _____ календарских дана од дана увођења у посао (максимално 90 календарских дана)	
Гарантни рок за све радове је _____ године, од дана примопредаје радова (не краћи од 2 године)	
Важење понуде износи 90 дана од дана отварања понуда	
Тражени аванс (највише до 25%)	а) аванс _____% б) без аванса

3) Подаци о подизвођачу:

Назив подизвођача	Позиција радова које изводи	Вредност радова без ПДВ	Процент укупне вредности набавке који ће извршити подизвођач:

Датум: _____

Потпис овлашћеног лица

М.П.

Напомене: Образац понуде понуђач мора да попуни, овери печатом и потпише, чиме потврђује да су тачни подаци који су у обрасцу понуде наведени. Уколико понуђачи подносе заједничку понуду, група понуђача може да се определи да образац понуде потписују и печатом оверавају сви понуђачи из групе понуђача или група понуђача може да одреди једног понуђача из групе који ће попунити, потписати и печатом оверити образац понуде.

Образац 2.**ОПШТИ ПОДАЦИ О ПОНУЂАЧУ**

Назив понуђача	
Седиште и адреса понуђача	
Одговорно лице – директор	
Особа за контакт	
Телефон	
Телефакс	
Имејл	
Текући рачун и банка	
Матични број	
Порески број – ПИБ	
ПДВ број	

Датум: _____

Потпис овлашћеног лица

М.П. _____

Образац попуњава понуђач који наступа самостално или понуђач-носилац посла.
Образац потписује и оверава овлашћено лице понуђача

Образац 3.

ОПШТИ ПОДАЦИ О ЧЛАНУ ГРУПЕ ПОНУЂАЧА

Назив члана групе понуђача	
Седиште и адреса члана групе понуђача	
Одговорно лице члана групе - директор	
Особа за контакт	
Телефон	
Телефакс	
Имејл	
Текући рачун и банка	
Матични број	
Порески број – ПИБ	
ПДВ број	

Датум: _____

Потпис овлашћеног лица

М.П. _____

Образац копирати у потребном броју примерака за сваког члана групе понуђача. Образац потписује и оверава овлашћено лице носиоца посла групе понуђача или овлашћено лице члана групе

Образац 4.

ИЗЈАВА ПОНУЂАЧА О ПОСЕТИ ЛОКАЦИЈЕ

Изјављујем да смо посетили локацију која је предмет јавне набавке број 85/2016 и стекли увид у техничку документацију и све информације које су неопходне за припрему понуде. Такође изјављујем да смо упознати са свим условима градње и да они, сада видљиви, не могу бити основ за било какве накнадне промене у цени.

Датум: _____

Потпис овлашћеног лица

М.П. _____

Образац потписује и оверава овлашћено лице понуђача уколико наступа самостално или са подизвођачима.

Уколико наступа у групи, образац потписује и оверава овлашћено лице носиоца посла групе понуђача или овлашћено лице члана групе.

Образац 5.**ИЗЈАВА О ОДГОВОРНОМ ИЗВОЂАЧУ**

Изјављујем да ће доле наведени одговорни извођачи радова бити расположиви у периоду извршења уговора за изградњу армиранобетонског моста преко реке Расине у насељу Будиловина, општина Брус:

Бр.	Име и презиме	Број лиценце	Назив понуђача (члана групе понуђача) који ангажује одговорног извођача:	Основ ангажовања: 1. Запослен код понуђача 2. Ангажован уговором
1.				
2.				
3.				

Датум: _____

Потпис овлашћеног лица

М.П.

Образац копирати у потребном броју примерака.

Образац потписује и оверава овлашћено лице понуђача уколико наступа самостално или са подизвођачима. Уколико наступа у групи, образац потписује и оверава овлашћено лице носиоца посла групе понуђача или овлашћено лице члана групе.

Напомена: Последњу колону: Основ ангажовања попунити тако, што се за запослене уноси број - 1, а за ангажоване уговором број - 2.

Образац 6.**СПИСАК ИЗВЕДЕНИХ РАДОВА**

Наручилац	Период извођења радова	Врста радова	Вредност изведених радова (без ПДВ)
УКУПНО изведених радова без ПДВ:			

Датум: _____

Потпис овлашћеног лица

М.П.

Образац копирати у потребном броју примерака за сваког члана групе понуђача. Образац потписује и оверава овлашћено лице понуђача уколико наступа самостално или са подизвођачима. Образац потписује и оверава овлашћено лице носиоца посла групе понуђача или овлашћено лице члана групе.

Образац 7.

ПОТВРДА О РЕАЛИЗАЦИЈИ УГОВОРА

Назив наручиоца

Адреса

Овим потврђујемо да је понуђач

из

ул. _____

за потребе Наручиоца

а) самостално; б) као носилац посла; в) као члан групе; г) као подизвођач

(заокружити одговарајући начин наступања)

квалитетно и у уговореном року извео радове

(навести врсту радова)

у вредности од укупно _____ динара без ПДВ,

односно у вредности од укупно _____ динара са

ПДВ, а на основу уговора број _____ од

_____.

Ова потврда се издаје ради учешћа на тендеру и у друге сврхе се не може користити.

Контакт особа Наручиоца: _____,

Телефон: _____

Датум: _____

Потпис овлашћеног лица Наручиоца

М.П.

Образац копирати у потребном броју примерака.

Образац 8.**ИЗЈАВА О РАСПОЛОЖИВОСТИ ТЕХНИЧКЕ ОПРЕМЕ**

Изјављујемо да имамо у власништву, односно закупу или лизингу и у исправном стању захтевани технички капацитет за јавну набавку број 85/2016 – Изградња армиранобетонског моста преко реке Расине у насељу Будиловина, општина Брус и да ће наведена опрема бити на располагању за све време извођења радова који су предмет ове јавне набавке

Ред. бр.	Техничко средство	Ком.	Редни број и бр. стране са пописне листе	Број уговора о лизингу или закупу	Уписати у чијем је власништву техничко средство
1.	Камион кипер	3			
2.	Булдозер	1			
3.	Пумпа за бетон	1			
4.	Багер	1			
5.	Миксер	2			
6.	Аутодизалица	1			

Датум: _____

Потпис овлашћеног лица

М.П. _____

Образац копирати у потребном броју примерака за сваког члана групе понуђача. Образац потписује и оверава овлашћено лице овлашћеног члана групе понуђача или овлашћено лице члана групе. Образац потписује и оверава овлашћено лице понуђача уколико наступа самостално или са подизвођачима.

Образац 9.

МОДЕЛ УГОВОРА О ИЗВОЂЕЊУ РАДОВА

Уговорне стране :

- 1. Република Србија – Министарство привреде**, Београд, Ул. Кнеза Милоша бр. 20, ПИБ 108213421, матични број 17862154, жиро рачун 840-1620-21 (у даљем тексту: Наручилац), које заступа државни секретар Драган Стевановић
- 2. Република Србија – Општина Брус**, Брус, Ул. Краља Петра I бр. 120, ПИБ 101139819, матични број 07195133, жиро рачун 840-76640-98 (у даљем тексту: Корисник), кога заступа председник општине Милутин Јеличић
- 3. Привредно друштво / носилац посла**
_____, Ул. _____,
_____ бр. _____, ПИБ _____,
матични број _____, рачун бр. _____ отворен
код пословне банке _____;
члан _____ групе _____,
_____, Ул. _____ бр. _____, ПИБ _____,
_____ матични број _____;
члан _____ групе _____,
_____, Ул. _____ бр. _____, ПИБ _____,
_____ матични број _____;
члан _____ групе _____,
_____, Ул. _____ бр. _____, ПИБ _____,
_____ матични број _____,
(у даљем тексту: Извођач), које заступа директор _____

УВОДНИ ДЕО

- На основу Уредбе о утврђивању Програма подршке унапређења локалне и регионалне инфраструктуре - Градимо заједно - ЕИБ 8 („Службени гласник РС”, број 10/16) и Јавног позива за пријаву пројекта („Службени гласник РС”, број 10/16), Министарство привреде је донело Одлуку о распореду и коришћењу средстава за подршку унапређења локалне и регионалне инфраструктуре - Градимо заједно - ЕИБ 8 број: 401-00-2017/2016-11 од 27. јула 2016. године („Службени гласник РС“ број 65/16), којом су распоређена средства за реализацију пројекта - Изградња армиранобетонског моста преко реке Расине у насељу Будиловина, општина Брус;
- Наручилац је у отвореном поступку јавне набавке број 85/2016, донео Одлуку о додели уговора број _____ од _____ 2016. године (*понуђава Наручилац*) и изабрао Извођача као најповољнијег понуђача за изградњу армиранобетонског моста преко реке Расине у насељу Будиловина, општина Брус.

ПРЕДМЕТ УГОВОРА

Члан 1.

Предмет Уговора је изградња армиранобетонског моста преко реке Расине у насељу Будиловина, општина Брус, у свему према Понуди број _____ од __.__.2016. године, која је саставни део овог уговора.

ВРЕДНОСТ УГОВОРА

Члан 2.

Цена за извођење радова из члана 1. Уговора износи _____ динара без ПДВ односно _____ динара са ПДВ.

Укупан износ средстава из става 1. овог члана обезбеђен је на следећи начин:

- износ од _____ динара без ПДВ (*попуњава Наручилац*) обезбеђен је Законом о буџету Републике Србије за 2016. годину („Службени гласник РС”, број 103/15), у члану 8, у оквиру Раздела 20 - Министарство привреде, Програм 1505 – Регионални развој, функција 411 – Општи економски и комерцијални послови, Пројекат 4001 - Подршка развоју локалне и регионалне инфраструктуре, економска класификација 511 - Зграде и грађевински објекти, извор финансирања 11 – Примања од иностраних задуживања, која представљају средства зајма Европске инвестиционе банке намењена реализацији финансијског уговора „Зајам за општинску и регионалну инфраструктуру”;
- износ од _____ динара без ПДВ (*попуњава Наручилац*) обезбеђен је Одлуком о буџету општине Брус за 2016. годину у оквиру позиције 350/0-Зграде и грађевински објекти;
износ од _____ динара на име ПДВ на целокупну вредност Уговора (*попуњава Наручилац*) обезбеђен је Одлуком о буџету општине Брус за 2016. годину у оквиру позиције 350/0-Зграде и грађевински објекти.

Обавезу обрачуна и плаћања ПДВ на целокупну вредност Уговора сноси Корисник као порески дужник.

Уговорена цена је фиксна по јединици мере и не може се мењати услед повећања цене елемената на основу којих је одређена односно због наступања промењених околности.

Осим вредности рада, добара и услуга неопходних за извршење Уговора, цена обухвата и све зависне трошкове Извођача до примопредаје радова а посебно трошкове извођења свих припремних и завршних радњи, организације, чувања и обезбеђења градилишта, помоћних материјала и опреме, мера за омогућавање безбедног и несметаног одвијања саобраћаја током извођења радова. Обезбеђење градилишта саобраћајном сигнализацијом у току извођења радова је у обавези Корисника и не урачунава се у цену.

НАЧИН ПЛАЋАЊА

Члан 3.

Наручилац се обавезује да, од износа без ПДВ из члана 2. став 1. Уговора, Извођачу исплати износ од _____ (попуњава Наручилац) динара а Корисник износ од _____ (попуњава Наручилац) динара.

Корисник се обавезује на плаћање ПДВ на целокупну вредност Уговора, а по основу сваке испостављене ситуације.

Уговорне стране су сагласне да се плаћање Извођачу врши на следећи начин:

-аванс у висини од ___ % од уговорене вредности без ПДВ што износи _____ динара, у року до 45 дана од дана пријема оверене авансне ситуације/авансног рачуна, уз услов да је Наручиоцу достављена банкарска гаранција за повраћај аванса, у складу са чланом 12. Уговора. Аванс се мора оправдати најкасније са последњом привременом ситуацијом;

- по испостављеним овереним привременим ситуацијама и окончаној ситуацији, уз важеће банкарске гаранције и полисе осигурања, у року до 45 дана од дана пријема оверене ситуације. Укупна вредност привремених ситуација не може бити већа од 90% вредности уговорених радова без ПДВ.

Комплетну документацију неопходну за оверу ситуације: листове грађевинског дневника, листове грађевинске књиге, одговарајуће атесте за уграђени материјал и набавку опреме, динамички план са пресеком стања радова и предлог мера за отклањање евентуалних кашњења у реализацији и другу документацију Извођач доставља стручном надзору, с тим да се у супротном неће извршити плаћање тих позиција, што Извођач признаје без права на приговор.

Уколико Извођач не достави ситуацију са свим прилозима из претходног става овог члана, Наручилац и/или Корисник неће извршити плаћање позиција за које није достављена комплетна документација.

РОК ЗА ИЗВОЂЕЊЕ РАДОВА

Члан 4.

Извођач се обавезује да радове који су предмет овог уговора изведе у року од _____ календарских дана, рачунајући од дана увођења у посао.

Увођење у посао се врши у присуству представника Наручиоца, Корисник , Извођача и стручног надзора, након испуњења следећих услова:

-да је Корисник предао Извођачу инвестиционо техничку документацију и грађевинску дозволу;

- да је Корисник обезбедио Извођачу несметан прилаз градилишту;
- да је Извођач Наручиоцу доставио банкарску гаранцију за добро извршење посла;
- да је Извођач Наручиоцу доставио полису осигурања за објекат у изградњи и полису осигурања од одговорности за штету причињену трећим лицима и стварима трећих лица.

Датум увођења у посао уписује се у грађевински дневник.

Члан 5.

Извођач је дужан да одмах писмено обавести Наручиоца и Корисника о околностима које онемогућавају или отежавају извођење радова, о привременом обустављању радова, и о настављању радова по престанку сметњи због којих је извођење радова обустављено.

Извођач може привремено обуставити радове искључиво уз сагласност надзорног органа. Извођач је дужан да настави извођење радова по престанку сметње због које су радови обустављени.

Период обуставе радова мора бити уписан у грађевински дневник, потписан и оверен од стране одговорног лица Извођача и стручног надзора и једино у том случају не утиче на уговорени рок извођења радова.

На основу евидентиране обуставе радова кроз књигу инспекције и грађевински дневник, приликом коначног обрачуна утврдиће се да ли су радови изведени у уговореном року.

Члан 6.

Захтев за продужење уговореног рока са писаном сагласношћу стручног надзора и Корисника и пратећом документацијом, Извођач подноси Наручиоцу у року од три дана од сазнања за околност које онемогућавају завршетак радова у уговореном року, а најкасније пет дана пре истека коначног рока за завршетак радова. Уговорени рок се не може продужити без сагласности Наручиоца.

Уговорени рок је продужен када уговорне стране у форми анекса овог уговора о томе постигну писани споразум.

Извођач је дужан да, у уговореном року односно без права на продужење уговореног рока, изведе вишак радова до 10 % од уговорених количина.

У случају да Извођач не испуњава предвиђену динамику, обавезан је да уведе у рад више извршилаца, без права на захтевање повећаних трошкова или посебне накнаде.

УГОВОРНА КАЗНА

Члан 7.

Уколико Извођач не заврши радове који су предмет овог уговора у уговореном року, Наручилац и Корисник могу наплатити уговорну казну умањењем износа који је исказан у окончаној ситуацији.

Висина уговорне казне износи 0,1% од уговорене вредности без ПДВ за сваки дан закашњења, с тим што укупан износ казне не може бити већи од 5 % од вредности уговорених радова без ПДВ.

Ако су Наручилац или Корисник због закашњења у извођењу или предаји изведених радова, претрпели штету која је већа од износа уговорне казне, могу захтевати накнаду штете, односно поред уговорне казне и разлику до пуног износа претрпљене штете. Постојање и износ штете Наручилац и Корисник морају да докажу.

ОБАВЕЗЕ ИЗВОЂАЧА

Члан 8.

Осим обавеза које су утврђене другим одредбама овог уговора, Извођач има обавезу:

- да радове који су предмет овог уговора изведе у складу са Понудом из члана 1. Уговора, важећим техничким и другим прописима који регулишу предметну материју, грађевинском дозволом, инвестиционо-техничком документацијом и овим уговором;

- да обезбеди радну снагу, материјал, грађевинску и другу опрему, изврши припремно-завршне и остале радове и све друго неопходно за коначно извршење Уговора;

- да по пријему инвестиционо-техничке документације исту прегледа и у року од 7 (седам) дана достави примедбе у писаном облику Наручиоцу и Кориснику на разматрање и даље поступање. Неблаговремено уочене или достављене примедбе, које нису могле остати непознате да су на време сагледане, неће бити узете у обзир нити ће имати утицаја на рок за извођење радова;

- да пре почетка радова потпише главни пројекат/пројекат за извођење и Наручиоцу достави решење о именовању одговорног извођача радова;

- да о свом трошку обезбеди и истакне на видном месту градилишну таблу, са свим прописаним подацима која табла мора да садржи;

- да обезбеди услове за извођење радова, према усвојеном детаљном динамичком плану, по свим временским условима;

- да обезбеди безбедност свих лица на градилишту, као и одговарајуће чување и обезбеђење градилишта као и складишта материјала и слично, тако да се Наручилац и Корисник ослобађају свих одговорности према државним органима и трећим лицима, што се тиче безбедности, прописа о заштити животне средине и радно-правних прописа за време укупног трајања извођења радова до предаје радова Кориснику и Наручиоцу;

- да се строго придржава прописаних мера за заштиту здравља и безбедности на раду за све своје запослене и сва друга лица на градилишту или на другим местима на којима могу бити угрожена;

- да обезбеди услове за вршење стручног надзора на објекту;

- да уредно води сву документацију предвиђену законом и другим прописима, који регулишу ову област;

- да поступа по свим основаним примедбама и захтевима Наручиоца и Корисника датим на основу извршеног надзора и да у зависности од конкретне ситуације, о свом трошку, изврши поправку или рушење или поновно извођење радова, замену набављеног или уграђеног материјала, опреме, уређаја и постројења или убрзања извођења радова када је запао у доцњу у погледу уговорених рокова извођења радова;

- да гарантује квалитет изведених радова, употребљеног материјала и набављене опреме, с тим да отклањању недостатка у гарантном року за изведене радове Извођач мора да приступи у року од 5 дана по пријему писаног позива од стране Корисника ;

- да отклони сву штету коју учини за време извођења радова на објекту – локацији извођења радова и на суседним објектима;

- да по завршеним радовима одмах обавести Наручиоца и Корисника да је завршио радове и да је спреман за њихов пријем.

Члан 9.

Извођач је у обавези да у року од 15 дана од дана закључења Уговора достави детаљан динамички план који мора садржати и следеће позиције, прва: припрема и формирање градилишта и последња: отклањање недостатака, у шест примерака, по два за Наручиоца, Корисника и стручни надзор.

Саставни део динамичког плана су: план ангажовања потребне радне снаге, план ангажовања потребне механизације и опреме на градилишту, план набавке потребног материјала, финансијски план реализације извођења радова, пројекат организације градилишта.

Извођач је у обавези да уведе у рад више смена, продужи смену или уведе у рад више извршилаца, без права на повећање трошкова или посебне накнаде за то, уколико не испуњава предвиђену динамику.

ОБАВЕЗЕ НАРУЧИОЦА И КОРИСНИКА

Члан 10.

Осим обавеза које су утврђене другим одредбама овог уговора, Наручилац има обавезу:

- да Извођачу плати уговорену цену под условима и на начин одређен чл. 2. и 3. овог уговора;
- да присуствује увођењу Извођача у посао;
- да учествује у раду комисије за примопредају радова и коначни обрачун са Корисником, стручним надзором и Извођачем.

Осим обавеза које су утврђене другим одредбама овог уговора, Корисник има обавезу:

- да приликом закључења Уговора, Извођачу преда инвестиционо-техничку документацију и грађевинску дозволу;
- да најкасније 15 дана од закључења Уговора достави надлежној инспекцији рада пријаву градилишта, а копију пријаве постави на видно место на градилишту;
- да Извођача уведе у посао као и да му обезбеди несметан прилаз градилишту;
- да пре почетка рада на градилишту писменим актом одреди координатора за безбедност и здравље на раду у фази извођења радова и да обезбеди изразу Плана превентивних мера, уколико је то предвиђено важећим прописима;
- да Извођачу плати уговорену цену под условима и на начин одређен чл. 2. и 3. овог уговора;
- да врши обрачун ПДВ, подношење ПДВ пријаве као и плаћање ПДВ по свим испостављеним ситуацијама;
- да Наручиоца, писаним путем, обавештава о свакој извршеној уплати по основу испостављених ситуација као и по основу обавезе ПДВ;
- да обезбеди вршење стручног надзора над извршењем уговорних обавеза Извођача;
- да петнаестодневне извештаје стручног надзора доставља Наручиоцу, без одлагања;
- да учествује у раду комисије за примопредају радова и коначни обрачун са Наручиоцем, стручним надзором и Извођачем.

БАНКАРСКЕ ГАРАНЦИЈЕ

Члан 11.

Извођач се обавезује да у року од 15 дана од дана закључења овог уговора преда Наручиоцу банкарску гаранцију за повраћај аванса, са роком важења најмање до коначног извршења посла, која мора бити безусловна, неопозива, без права на приговор и платива на први позив, а у корист Наручиоца.

Извођач се обавезује да у року од 15 дана од дана закључења овог уговора преда Наручиоцу банкарску гаранцију за добро извршење посла у износу од 10% од вредности уговора без ПДВ и са роком важења најмање 30 дана дуже од истека рока за коначно извршење посла, која мора бити безусловна, неопозива, без права на приговор и платива на први позив, а у корист Наручиоца.

Наручилац има право да активира банкарску гаранцију за озбиљност понуде ако Извођач у року од 15 дана од дана закључења Уговора не достави банкарске гаранције из ст. 1 и 2 овог члана.

У случају наступања услова за продужење рока завршетка радова, Извођач је у обавези да продужи важење банкарских гаранција, с тим да се висина банкарске гаранције за повраћај аванса може смањити, уз писану сагласност Наручиоца, сразмерно изведеним радовима и износу којим је оправдан део примљеног аванса кроз привремене ситуације.

У случају истека рока важења банкарских гаранција док је извођење радова који су предмет овог уговора у току, Извођач је дужан да, о свом трошку, продужи рок важења банкарских гаранција.

Банкарска гаранција за добро извршење посла може бити послата на наплату пословној банци Извођача уколико Извођач, ни после упућене опомене, не продужи њено важење.

Извођач се обавезује да у року од 10 дана након примопредаје радова Кориснику преда банкарску гаранцију за отклањање грешака у гарантном року у износу од 5% од вредности уговора без ПДВ и са роком важења пет дана дужим од уговореног гарантног рока, која мора бити безусловна, неопозива, без права на приговор и платива на први позив, а у корист Корисника, што је услов за оверу окончане ситуације.

Гаранцију за отклањање грешака у гарантном року Корисник сме да наплати уколико Извођач не отпочне са отклањањем недостатака у року од 5 дана од дана пријема писаног захтева и не отклони их у року и у складу са достављеним захтевом.

ОСИГУРАЊЕ РАДОВА

Члан 12.

Извођач је дужан да у року од 15 дана од дана закључења овог уговора осигура радове, материјал и опрему од уобичајених ризика до њихове пуне вредности (осигурање објекта у изградњи) и достави Наручиоцу оригинал или оверену копију полисе осигурања са важношћу за цео период извођења радова, у свему према важећим законским прописима.

Извођач је дужан да у року од 15 дана од закључења овог уговора, достави Наручиоцу оригинал или оверену копију полисе осигурања од одговорности за штету причињену трећим лицима и стварима трећих лица, са важношћу за цео период извођења радова, у свему према важећим законским прописима.

Наручилац има право да активира банкарску гаранцију за озбиљност понуде ако Извођач у року од 15 дана од дана закључења Уговора не достави полисе осигурања из ст. 1 и 2 овог члана.

Уколико се рок за извођење радова продужи, Извођач је обавезан да достави, пре истека уговореног рока, полисе осигурања из ст. 1. и 2. овог члана, са новим периодом осигурања.

Извођач је обавезан да спроводи све потребне мере заштите на раду као и мере противпожарне заштите.

Уколико Извођач радова не поступи у складу са ст. 4. и 5. овог члана признаје своју искључиву прекршајну и кривичну одговорност и једини сноси накнаду за све настале материјалне и нематеријалне штете, при чему овај уговор признаје за извршну исправу без права приговора.

ГАРАНТНИ РОК

Члан 13.

Гарантни рок за изведене радове износи _____ године рачунајући од дана примопредаје радова. За уграђене материјале важи гарантни рок у складу са условима произвођача, који тече од дана извршене примопредаје радова Наручиоцу и Кориснику.

Извођач је обавезан да, на дан извршене примопредаје радова који су предмет овог уговора, записнички преда Кориснику све гарантне листове за уграђене материјале, као и упутства за руковање.

Члан 14.

Извођач је дужан да у току гарантног рока, на први писани позив Корисника, отклони о свом трошку све недостатке који се односе на уговорени квалитет изведених радова, уграђених материјала и опреме, а који нису настали неправилном употребом, као и сва оштећења проузрокована овим недостацима.

Ако Извођач не приступи извршењу своје обавезе из претходног става у року од 5 дана по пријему писаног позива од стране Корисника, Корисник ће наплатити банкарску гаранцију за отклањање грешака у гарантном року.

Уколико гаранција за отклањање грешака у гарантном року не покрива у потпуности трошкове настале поводом отклањања недостатака из става 1. овог члана, Корисник има право да од Извођача тражи накнаду штете, до пуног износа стварне штете.

КВАЛИТЕТ МАТЕРИЈАЛА И РАДОВА

Члан 15.

За укупан уграђени материјал и опрему Извођач мора имати сертификате квалитета и атесте који се захтевају по важећим прописима и мерама за објекте те врсте у складу са пројектном документацијом.

Извођач је дужан да о свом трошку обави одговарајућа испитивања материјала и контролу квалитета опреме и одговоран је уколико употреби материјал који не одговара квалитету.

Уколико Наручилац и/или Корисник, на основу извештаја надзорног органа или на други начин, утврде да уграђени материјал или опрема не одговара стандардима и техничким прописима, забраниће његову употребу. У случају спора меродаван је налаз овлашћене организације за контролу квалитета.

У случају да је због употребе некавалитетног материјала угрожена безбедност објекта, Наручилац, уз сагласност Корисника, има право да тражи да Извођач поруши изведене радове и да их о свом трошку поново изведе у складу са техничком документацијом и уговорним одредбама. Уколико Извођач у одређеном року то не учини, Наручилац има право на наплату банкарске гаранције за добро извршење посла.

АНГАЖОВАЊЕ ПОДИЗВОЂАЧА

Члан 16.

Извођач ће део радова који су предмет овог уговора извршити преко подизвођача _____, Ул. _____ бр. _____, ПИБ _____, матични број _____, у свему у складу са понудом број _____ од _____.

Извођач у потпуности одговара Наручиоцу и Кориснику за извршење уговорених обавеза, те и за радове изведене од стране подизвођача, као да их је сам извео.

Извођач не може ангажовати као подизвођача лице које није навео у понуди, у супротном Наручилац ће реализовати средство обезбеђења и раскинути уговор, осим ако би раскидом уговора Наручилац претрпео знатну штету.

Извођач може ангажовати као подизвођача лице које није навео у понуди, ако је на страни подизвођача након подношења понуде настала трајнија неспособност плаћања, ако то лице испуњава све услове одређене за подизвођача и уколико добије претходну сагласност Наручиоца.

МАЊАК И ВИШАК РАДОВА

Члан 17.

Уколико се током извођења уговорених радова појави потреба за извођењем вишка радова, Извођач је дужан да о томе одмах, писаним путем, обавести стручни надзор, Корисника и Наручиоца.

Извођач није овлашћен да мења обим уговорених радова односно да изведе вишак радова без писане сагласности стручног надзора и Корисника, односно коначне сагласности Наручиоца.

Цену извођења вишка радова која утиче на повећање уговорене вредности сноси Корисник.

Корисник неће платити цену вишка радова за чије извођење не постоји писана сагласност Наручиоца.

Утврђени мањкови и вишкови радова представљају основ за измену Уговора.

ХИТНИ НЕПРЕДВИЂЕНИ РАДОВИ

Члан 18.

Извођач може и без претходне сагласности Наручиоца и Корисника, а уз писану сагласност стручног надзора извести хитне непредвиђене радове, уколико је њихово извођење нужно за стабилност објекта или за спречавање штете, а изазвани су променом тла, појавом воде или другим ванредним и неочекиваним догађајима, који се нису могли предвидети у току израде пројектне документације.

Извођач је дужан да истог дана када наступе околности из става 1. овог члана, о томе обавести Наручиоца и Корисника и достави им писану сагласност стручног надзора о потреби за извођењем хитних непредвиђених радова.

Наручилац и Корисник могу раскинути Уговор уколико би услед ових радова цена морала бити знатно повећана, о чему су дужни да без одлагања обавесте Извођача.

Извођач има право на правичну накнаду за хитне непредвиђене радове, на терет Корисника.

У случају евентуалног спора везано за постојање односно плаћање хитних непредвиђених радова, Извођачу неће бити признато право на правичну накнаду уколико не поседује доказ да је истог дана обавестио Наручиоца и Корисника и доставио им писану сагласност стручног надзора о потреби за извођењем хитних непредвиђених радова, у складу са ставом 2. овог члана.

ДОДАТНИ РАДОВИ

Члан 19.

Додатни радови, у смислу овог уговора, су непредвиђени радови који Уговором нису обухваћени, а који се морају извести.

Извођач нема права на извођење накнадних радова као радова који нису уговорени и нису нужни за испуњење овог уговора.

Уколико се током извођења уговорених радова појави потреба за извођењем додатних радова, Извођач је дужан да о том одмах, писаним путем, обавести стручни надзор, Корисника и Наручиоца.

Додатни радови биће уговорени у складу са законом којим се уређују јавне набавке.

Извођач нема права на извођење додатних радова без претходно закљученог уговора о извођењу додатних радова.

Закључењем уговора о извођењу додатних радова из претходног става Извођач стиче право на наплату додатних радова, који нису уговорени овим уговором.

Изведени додатни радови, без закљученог уговора, су правно неважећи.

Цену извођења додатних радова сноси Корисник.

ПРИМОПРЕДАЈА РАДОВА, КОНАЧАН ОБРАЧУН И ТЕХНИЧКИ ПРЕГЛЕД ОБЈЕКТА

Члан 20.

Извођач о завршетку радова који су предмет овог уговора, писаним путем, обавештава стручни надзор, Корисника и Наручиоца, а дан завршетка радова уписује се у грађевински дневник.

Примопредаја радова врши се комисијски најкасније у року од 15 дана од дана пријема писаног обавештења о завршетку радова.

Комисију за примопредају радова чине по један представник Наручиоца, Корисника, стручног надзора и Извођача.

Комисија сачињава записник о примопредаји радова на дан примопредаје радова.

Извођач је дужан да приликом примопредаје радова преда Кориснику, попуњене одговарајуће табеле свих уграђених материјала у три извода са приложеним атестима, као и пројекте изведеног објекта у два примерка уколико је то потребно у складу са Законом о планирању и изградњи.

Наручилац ће у моменту примопредаје радова од стране Извођача, Кориснику предати радове који су предмет овог уговора.

Грешке, односно недостатке које утврди стручни надзор, Корисник или Наручилац, Извођач мора да отклони без одлагања. Уколико те недостатке Извођач не почне да отклања одмах и ако их не отклони у споразумно утврђеном року, Наручилац може извршити наплату банкарске гаранције за добро извршење посла и неће приступити примопредаји радова.

Коначна количина и вредност радова по овом уговору утврђује се на бази стварно изведених количина радова оверених у грађевинској књизи од стране стручног надзора и усвојених јединичних цена из Понуде, о чему Комисија сачињава записник о коначном финансијском обрачуну.

Технички преглед објекта и употребну дозволу обезбедиће Корисник.

РАСКИД УГОВОРА

Члан 21.

Уговор се може раскинути споразумно или једностраном изјавом, у свему према одредбама Закона о облигационим односима.

Изјава о једностраном раскиду Уговора се, у писаној форми, доставља другим уговорним странама и са отказним роком од 15 дана од дана пријема изјаве. Изјава мора да садржи разлог за раскид уговора.

У случају раскида уговора, Извођач је дужан да изведене радове обезбеди од пропадања и да Наручиоцу преда попуњене одговарајуће табеле свих уграђених материјала у три извода са приложеним атестима, као и пројекте изведеног објекта у два примерка уколико је то потребно у складу са Законом о планирању и изградњи, док су

све уговорне стране дужне да сачине записник комисије о стварно изведеним радовима и записник комисије о коначном финансијском обрачуна по предметном уговору до дана раскида Уговора.

ЗАВРШНЕ ОДРЕДБЕ

Члан 22.

За све што овим уговором није посебно утврђено примењују се одредбе Закона о јавним набавкама, Закона о облигационим односима, Закона о планирању и изградњи, као и одредбе Посебних узанси о грађењу и других важећих прописа Републике Србије.

Члан 23.

Све евентуалне спорове уговорне стране ће решавати споразумно.

Уколико до споразума не дође, уговара се надлежност Привредног суда у Београду.

Члан 24.

Овај уговор се закључује под одложним условом а почиње да се примењује даном достављања банкарских гаранција из члана 11. и полиса осигурања из члана 12. Уговора.

Члан 25.

Овај уговор је сачињен у девет једнаких примерака, по три за сваку уговорну страну.

НАРУЧИЛАЦ

Министарство привреде

Драган Стевановић, државни секретар

П.О. број 021-01-150/2016-02 од 18. августа 2016. године

КОРИСНИК

Општина Брус

Милутин Јеличић, председник општине

ИЗВОЂАЧ

_____, директор

***Напомена:** овај модел уговора представља садржину уговора који ће бити закључен са изабраним понуђачем. Ако понуђач без оправданих разлога одбије да закључи уговор о јавној набавци, након што му је уговор додељен, Наручилац ће реализовати средство обезбеђења за озбиљност понуде.*

УПУТСТВО О ИЗГЛЕДУ ТАБЛЕ СА ПОДАЦИМА О ПРОЈЕКТУ МИНИСТАРСТВА ПРИВРЕДЕ

Упутство о изгледу табле са подацима о пројекту Министарства привреде представља смернице извођачима за израду табли у складу са дефинисаном уговорном обавезом и за правилну употребу лога Министарства привреде, на основу члана 201. тачка 16. Закона о планирању и изградњи и Правилника о изгледу, саджини и месту постављања градилишне табле.

ТЕХНИЧКЕ КАРАКТЕРИСТИКЕ:

1. Градилишна табла је правоугаоног облика димензија 200 x 300 x 20cm, израђена од челичних кутијастих профила и поцинкованог лима, а поставља се на челичним носачима одговарајуће носивости фундираним у бетон.
2. Позадина табле мора бити светлоранцасте боје отпорна на атмосферске утицаје.

ПРИКАЗ ОБАВЕЗНОГ САДРЖАЈА:

1. **Лого Министарства привреде** позициониран је у горњем десном углу. Минималне димензије лога су 40 x 40cm.
2. **Лого Европске инвестиционе банке** позициониран је у горњем десном углу. Минималне димензије лога су 40 x 40cm.
3. На делу испод лога Министарства привреде, односно лога Европске инвестиционе банке „болдовано“ су истакнути следећи подаци:
 - а) Назив, намена и величина објекта и
 - б) Број катастарске парцеле
4. Модел објекта је позициониран у горњем левом углу
5. На доњем делу табле наведено је следеће:
 - а) Назив привредног друштва, односно правног лица или предузетника који је израдио пројектну документацију (адреса, телефон и сајт)
 - б) Име одговорног пројектанта
 - в) Назив извођача радова, име одговорног извођача радова и име лица које врши надзор
 - г) Број и датум решења којим је издата грађевинска дозвола и назив органа који је издао грађевинску дозволу, односно број решења којим се одобрава извођење радова (за које се не издаје грађевинска дозвола)
 - д) Датум почетка грађења
 - ђ) Рок завршетка изградње објекта
 - е) Назив Наручиоца
 - ж) Назив Корисника
 - з) Назив Инвеститора

Образац 11.

ИЗЈАВА О НЕЗАВИСНОЈ ПОНУДИ

У складу са чланом 26. ЗЈН, понуђач _____ даје:
(назив понуђача)

**ИЗЈАВУ
О НЕЗАВИСНОЈ ПОНУДИ**

Под пуном материјалном и кривичном одговорношћу потврђујем да сам понуду у поступку јавне набавке број 85/2016– Изградња армиранобетонског моста преко реке Расине у насељу Будиловина, општина Брус поднео независно, без договора са другим понуђачима или заинтересованим лицима.

Датум: _____

Потпис овлашћеног лица

М.П.

Напомена: У случају постојања основане сумње у истинитост изјаве о независној понуди, Наручулац ће одмах обавестити организацију надлежну за заштиту конкуренције. Организација надлежна за заштиту конкуренције, може понуђачу, односно заинтересованом лицу изрећи меру забране учешћа у поступку јавне набавке ако утврди да је понуђач, односно заинтересовано лице повредило конкуренцију у поступку јавне набавке у смислу закона којим се уређује заштита конкуренције. Мера забране учешћа у поступку јавне набавке може трајати до две године. Повреда конкуренције представља негативну референцу, у смислу члана 82. став 1. тачка 2. Закона.

Уколико понуду подноси група понуђача, Изјава мора бити потписана од стране овлашћеног лица сваког понуђача из групе понуђача и оверена печатом.

Образац 12.

**ИЗЈАВА О ПОШТОВАЊУ ВАЖЕЋИХ ПРОПИСА О ЗАШТИТИ НА РАДУ,
ЗАПОШЉАВАЊУ И УСЛОВИМА РАДА, ЗАШТИТИ ЖИВОТНЕ СРЕДИНЕ И
ДА НЕМА ЗАБРАНУ ОБАВЉАЊА ДЕЛАТНОСТИ**

У складу са чланом 75. став 2. ЗЈН, понуђач _____
даје: (назив понуђача)

**ИЗЈАВУ
О ПОШТОВАЊУ ВАЖЕЋИХ ПРОПИСА О ЗАШТИТИ НА РАДУ,
ЗАПОШЉАВАЊУ И УСЛОВИМА РАДА, ЗАШТИТИ ЖИВОТНЕ СРЕДИНЕ И ДА
НЕМА ЗАБРАНУ ОБАВЉАЊА ДЕЛАТНОСТИ**

Изјављујем да смо при састављању понуде у поступку јавне набавке 85/2016–Изградња армиранобетонског моста преко реке Расине у насељу Будиловина, општина Брус, поштовали обавезе које произилазе из важећих прописа о заштити на раду, запошљавању и условима рада, заштити животне средине као и да немамо забрану обављања делатности која је на снази у време објаве позива за подношење понуда. Такође изјављујем, да сносимо накнаду за коришћење патената, као и одговорност за повреду заштићених права интелектуалне својине трећих лица.

Датум _____

Потпис овлашћеног лица

М.П. _____

Напомена: Изјава мора да буде потписана од стране овлашћеног лица понуђача и оверена печатом. Уколико понуду подноси група понуђача, сваки члан групе мора посебно потписати и печатом оверити наведену Изјаву

Образац 13.

ПРЕДМЕР И ПРЕДРАЧУН

Прилажемо предмер и предрачун радова за јавну набавку број 85/2016– Изградња армиранобетонског моста преко реке Расине у насељу Будиловина, општина Брус, потписан и оверен од стране овлашћеног лица.

Напомена: Уколико се у техничкој документацији у означавању добара или радова одређене производње, извора или градње наводи одређени робни знак, патент, тип или произвођач, Понуђач може понудити и другу врсту, истих или бољих техничких карактеристика. У случају да понуђач нуди одговарајућа добра или радове за одређене позиције из предмера и предрачуна у обавези је да достави списак позиција који ће садржати све елементе предмера и предрачуна и то: редни број позиције из основног предмера и предрачуна, опис понуђеног одговарајућег добра или врста радова, јединицу мере, количину, јединичну и укупну цену који се нуди, заједно са техничким спецификацијама (карактеристикама) за сваку позицију како би Комисија могла извршити оцену.

Датум: _____

Потпис овлашћеног лица

М.П.

ПРЕДМЕР И ПРЕДРАЧУН РАДОВА

НАПОМЕНА:

У свакој позицији где је то потребно, а није другачије наглашено, подразумева се набавка, израда, транспорт, испорука и монтажа материјала и опреме са свим осталим неопходним радњама који су наведени у предмеру радова и техничком извештају који је саставни део конкурсне документације, како би израда позиције била комплетна.

У свакој позицији где је наведен транспорт материјала подразумева се следеће:

Нема података о депонији од локалне самоуправе

У свакој позицији где је наведен транспорт материјала подразумева се даљина транспорта од градилишта до депоније коју обезбеђује сам понуђач-извођач. Ценом обухватити комплетан утовар, транспорт истовар, потребно планирање и трошкове депоније.

Сви радови морају бити изведени од стране стручних овлашћених лица, а у потпуности према прописима и важећим стандардима за ову врсту радова. Сав употребљени материјал мора бити првокласног квалитета.

Ако је у некој од позиција наведен назив произвођача опреме или материјала подразумева се и опрема или материјал другог произвођача, истих или бољих карактеристика од предмером наведених.

Извођач је дужан да радове изврши у свему према приложеном техничком извештају, техничким условима, предмеру и цртежима, да пре почетка радова добро проучи добијену документацију и да на време упозори на евентуална одступања од постојећих прописа.

Извођач се такође не ослобађа обавезе извођења појединих радова, који су предвиђени предмером, а евентуално нису напоменути у техничком опису или било ком другом прилогу овог пројекта, а што је обавезан да уради по важећим прописима за извођење радова за ову врсту објекта.

Не обрачунава се и не плаћа посебно обезбеђење и организација градилишта укључујући смештај и исхрану радника, формирање покретне радионице, депоније, и остало.

Саобраћајно обезбеђење градилишта сигнализацијом у току извођења радова је у обавези инвеститора и не урачунава се у цену.

Р. Бр.	П О З И Ц И Ј А	Јед. мере	Кол.	Јед. Цена (дин)	Износ (дин)
--------	-----------------	-----------	------	-----------------	-------------

А. УКЛАЊАЊЕ ПОСТОЈЕЋЕ КОНСТРУКЦИЈЕ МОСТА И ИЗРАДА ДОЊЕГ СТРОЈА НОВЕ КОНСТРУКЦИЈЕ МОСТА

А.1 ПРИПРЕМА ТЕРЕНА И УКЛАЊАЊЕ ПОСТОЈЕЋЕ КОНСТРУКЦИЈЕ МОСТА

1. ПРИПРЕМНИ РАДОВИ

1.1 Чишћење терена од корова и растиња

Чишћење терена од корова и растиња са утоваром и транспортом материјала на депонију. Под коровом се подразумевају: суво грање и све врсте жбунастих трава висине преко 1 м. Под растињем се подразумевају засади дрвећа и самоникли засади пречника до 10 цм.

У цену урачунат сав потребан рад и материјал.

Обрачун по m² очишћене површине.

m ²	310.00	280.00	86,800.00
----------------	--------	--------	-----------

Р. Бр.	П О З И Ц И Ј А	Јед. мере	Кол.	Јед. Цена (дин)	Износ (дин)
--------	-----------------	-----------	------	-----------------	-------------

1.2 Ручна сеча стабла, вађење пања и корена, пречника до 20 цм.

Стабло одсећи, гране исећи, откопати земљу око стабла и извадити пањ и корен. Земљом насути и набити земљу. Стабло, гране, пањ и корен утоварити на камион и одвести на депонију.
Обрачун по комаду стабла.

ком 22.00 6,000.00 132,000.00

ПРИПРЕМНИ РАДОВИ УКУПНО 1:

218,800.00

2. ЗЕМЉАНИ РАДОВИ

2.1 Ископ у зони обалних стубова за потребе рушења

Извршити ископ материјала 3 и 4 категорије у зони потојећих обалних стубова моста грађевинском механизацијом. Материјал из ископа одбацити са стране.
Обрачун по m^3 ископаног материјала.

$36,5 \times 2,5 + 23,5 \times 2,5 = 150,00 m^3$ m^3 150.00 280.00 42,000.00

ЗЕМЉАНИ РАДОВИ УКУПНО 2:

42,000.00

3. ОСТАЛИ РАДОВИ

3.1 Рушење горњег строја постојеће конструкције моста

Рушење горњег строја постојеће конструкције моста употребом пикамера и остале потребне грађевинске механизације. Пре отпочињања радова Извођач је дужан да обиђе локацију и утврди поступак рушења. Позиција подразумева и утовар, транспорт, истовар и потребно планирање на депонији коју обезбеђује понуђач.

Обрачун по m^3 порушене конструкције.

$60,39 \times 0,20 = 12,08 m^3$ m^3 12.10 14,000.00 169,400.00

Р. Бр.	П О З И Ц И Ј А	Јед. мере	Кол.	Јед. Цена (дин)	Износ (дин)
--------	-----------------	-----------	------	-----------------	-------------

3.2 Рушење постојећих обалних стубова

Рушење постојећих обалних стубова конструкције моста употребом пикамера и остале потребне грађевинске механизације. Пре отпочињања радова Извођач је дужан да обиђе локацију и утврди поступак рушења. Позиција подразумева и утовар, транспорт, истовар и потребно планирање на депонији коју обезбеђује понуђач.

Обрачун по m^3 порушене конструкције.

$10,5 \times 0,20 \times 2,5 + 3,5 \times 2,0 \times 0,5 + 10,86 \times 0,2 \times 2,5 + 3,5 \times 2,0 \times 0,5 = 17,68 m^3$

m^3 17.70 15,000.00 265,500.00

3.3 Рушење постојећих речних стубова

Рушење постојећих речних стубова конструкције моста употребом пикамера, дизалица и остале потребне грађевинске механизације. Пре отпочињања радова Извођач је дужан да обиђе локацију и утврди поступак рушења. Позиција подразумева и утовар, транспорт, истовар и потребно планирање на депонији коју обезбеђује понуђач.

Обрачун по m^3 порушене конструкције.

$2 \times (3,4 \times 0,45 \times 2,5 + 3,6 \times 1,2 \times 0,5) = 11,97 m^3$

m^3 12.00 15,000.00 180,000.00

ОСТАЛИ РАДОВИ УКУПНО 3:

614,900.00

РЕКАПИТУЛАЦИЈА РАДОВА НА УКЛАЊАЊУ ПОСТОЈЕЋЕ КОНСТРУКЦИЈЕ МОСТА

1. ПРИПРЕМНИ РАДОВИ	218,800.00
2. ЗЕМЉАНИ РАДОВИ	42,000.00
3. ОСТАЛИ РАДОВИ	614,900.00
УКУПНО (1 - 3) :	875,700.00

Р. Бр.	П О З И Ц И Ј А	Јед. мере	Кол.	Јед. Цена (дин)	Износ (дин)
--------	-----------------	-----------	------	-----------------	-------------

А.2. ИЗГРАДЊА ДОЊЕГ СТРОЈА НОВЕ КОНСТРУКЦИЈЕ МОСТА КОНСТРУКЦИЈЕ МОСТА

1. ПРИПРЕМНИ РАДОВИ

1.1 Геодетско снимање

Геодетско преношење свих потребних података из пројекта на терен уз сталну висинску контролу. Позиција обухвата и снимак изведеног стања, као и израду елабората ради регистравања у катастар. Обрачун је извршен паушално.

пауш. 1.00 25,000.00 25,000.00

1.5 Израда привременог загата око средњег стуба моста

Отварање позајмишта, утовар, транспорт и уградња кохерентног материјала за израду привременог загата око средњег и обалног стуба. Димензије загата су ширина круне 1.5м са нагибима косина 1:1.5 и висина загата је 1.5м. Загат израдити употребом врећа напуњених песком или кохерентним материјалом.

Обрачун по m^3 уграђеног материјала

$39,0 \times 5,6 = 218,4 m^3$ m^3 218.40 250.00 54,600.00

1.6 Израда привременог загата око обалног стуба моста

Отварање позајмишта, утовар, транспорт и уградња кохерентног материјала за израду привременог загата око обалног стуба. Димензије загата су ширина круне 1.5м са нагибима косина 1:1.5 и висина загата је 1.5м. Загат израдити употребом врећа напуњених песком или кохерентним материјалом.

Обрачун по m^3 уграђеног материјала

$20,0 \times 5,6 = 112,0 m^3$ m^3 112.00 250.00 28,000.00

ПРИПРЕМНИ РАДОВИ УКУПНО 1:

107,600.00

Р. Бр.	П О З И Ц И Ј А	Јед. мере	Кол.	Јед. Цена (дин)	Износ (дин)
--------	-----------------	-----------	------	-----------------	-------------

2. ЗЕМЉАНИ РАДОВИ

2.1 Машински ископ земље за темељну јаму обалних стубова

Машински ископ земље 3 и 4 категорије за темељну јаму на месту изградње бетонског шахта на водоводу. Ископ извршити уз вертикално засецање. Материјал одбацити са стране. Позиција подразумева и црпљење воде из ископа.

Обрачун по m^3 ископаног материјала.

$33,91 \times 5,2 + 38,6 \times 5,2 = 377,05 m^3$	m^3	377.05	280.00	105,574.00
---	-------	--------	--------	------------

2.2 Машински ископ земље за темељну јаму речног стуба

Машински ископ земље 3 и 4 категорије за темељну јаму на месту изградње бетонског шахта на водоводу. Ископ извршити уз вертикално засецање. Материјал одбацити са стране. Позиција подразумева и црпљење воде из ископа.

Обрачун по m^3 ископаног материјала.

$5,7 \times 5,86 = 33,40 m^3$	m^3	33.40	280.00	9,352.00
-------------------------------	-------	-------	--------	----------

2.3 Планирање дна темељне јаме

Планирање дна темељне јаме извршити ручно са тачношћу од $\pm 1cm$ према пројектованим kotaма са обацивањем вишка материјала ван јаме. Рад на планирању обавља се под заштитом подграде.

Обрачун се врши по m^2 испланираног дна темељне јаме.

- обални стубови

$2 \times 3,60 \times 5,86 = 42,20 m^2$	m^2	42.20	120.00	5,064.00
---	-------	-------	--------	----------

- речни стуб

$2,50 \times 5,86 = 14,70 m^2$	m^2	14.70	120.00	1,764.00
--------------------------------	-------	-------	--------	----------

Р. Бр.	П О З И Ц И Ј А	Јед. мере	Кол.	Јед. Цена (дин)	Износ (дин)
--------	-----------------	-----------	------	-----------------	-------------

2.4 Израда тела приступне саобраћанице набијањем у слојевима

Тело приступне саобраћанице израдити од материјала из ископа (некохерентни материјал) машинским разастирањем уз помоћ механизације у слојевима од 20-30 см, уз набијање слојева вибрационим ваљцима. Захтевана збијеност сваког слоја треба да је 95% по стандардном Прокторовом поступку (према СРПС U.B1.038). Минимална запреминска густина материјала за израду насипа у сувом стању треба да буде 1,55 t/m³, а влажност не већа од 2% од влажности добијене по стандардном Прокторовом поступку (СРПС U.B1.038).

Обрачун по m³ транспортованог и уграђеног материјала.

33,40-5,20+29,40×5,20=309,20 m ³	m ³	309.20	410.00	126,772.00
---	----------------	--------	--------	------------

2.5 Затрпавање темељне јаме средњег стуба

Након израде средњег стуба извршити затрпавање темељне јаме материјалом из ископа. Вишкове материјала испланирати. Обрачун по m³ уграђеног материјала.

33,40-5,86×2,5×1,0-2,95×1,2=15,20 m ³	m ³	15.20	400.00	6,080.00
--	----------------	-------	--------	----------

ЗЕМЉАНИ РАДОВИ УКУПНО 2:

254,606.00

3. ТЕСАРСКИ РАДОВИ

3.1 Обезбеђење темељне јаме обалних стубова подградом

Темељну јаму обалног стуба осигурати одговарајућом подградом покривајући све потребне странице јаме. За силаз у ров и излазак из њега користити одговарајуће мердевине.

Потребно је обезбедити клизну подграду за заштиту темељних јама или одговарајућу која испуњава критеријуме за безбедно и ефикасно извођење радова.

Обрачун се врши по m² подграђене јаме за сав потребан рад и материјал.

13,10×2,40+13,10×2,80=68,20 m ²	m ²	68.20	1,250.00	85,250.00
--	----------------	-------	----------	-----------

Р. Бр.	П О З И Ц И Ј А	Јед. мере	Кол.	Јед. Цена (дин)	Износ (дин)
--------	-----------------	-----------	------	-----------------	-------------

3.2 Обезбеђење темељне јаме средњег стуба подградом

Темељну јаму средњег стуба стуба осигурати одговарајућом подградом са 100% покривености страница јаме. За силаз у ров и излазак из њега користити одговарајуће мердевине.

Потребно је обезбедити клизну подграду за заштиту темељних јама.

Обрачун се врши по m^2 подграђене јаме за сав потребан рад и материјал.

16,72×2,10=35,11 m^2	m^2	24.40	1,250.00	30,500.00
------------------------	-------	-------	----------	-----------

ТЕСАРСКИ РАДОВИ УКУПНО 3:

115,750.00

4. БЕТОНСКИ РАДОВИ

4.1 Израда тампон слоја од набијеног бетона

Израда тампон слоја од бетона МБ10. Дебљина слоја износи $d=5$ см.

Обрачун по m^3 уграђеног бетона за сав рад и материјал.

- темељи обалних стубова

2×3,60×6,26×0,1=4,50 m^3	m^3	4.50	12,000.00	54,000.00
----------------------------	-------	------	-----------	-----------

- темељ средњег стуба

2,50×6,26×0,1=1,57 m^3	m^3	1.60	12,000.00	19,200.00
--------------------------	-------	------	-----------	-----------

4.2 Бетонирање обалних стубова конструкције моста

Извршити бетонирање обалних стубова конструкције бетоном МБ 30 са додатком адитива за водонепропусност марке В-6 и класе отпорности према дејству мраза М-150. Видљиве површине бетона извести у глаткој оплати, а све видљиве ивице извести ломљено.

Позицијом је обухваћена израда оплате као и потребних пратећих радних скела и конструкција за извођење радова.

Обрачун по m^3 уграђеног бетона за сав рад и материјал.	m^3	61.00	22,000.00	1,342,000.00
---	-------	-------	-----------	--------------

Р. Бр.	П О З И Ц И Ј А	Јед. мере	Кол.	Јед. Цена (дин)	Износ (дин)
--------	-----------------	-----------	------	-----------------	-------------

4.3 Бетонирање средњег стуба конструкције моста

Извршити бетонирање обалних стубова конструкције бетоном МБ 30 са додатком адитива за водонепропусност марке В-6 и класе отпорности према дејству мрза М-150. Видљиве површине бетона извести у глаткој оплати, а све видљиве ивице извести ломљено.

Позицијом је обухваћена израда оплате као и потребних пратећих радних скела и конструкција за извођење радова.

Обрачун по м³ уграђеног бетона за сав рад и материјал.

м ³	26.40	22,000.00	580,800.00
----------------	-------	-----------	------------

БЕТОНСКИ РАДОВИ УКУПНО 3:

1,996,000.00

5. АРМИРАЧКИ РАДОВИ

5.1 Набавка и уградња арматурног челика

Набавка, транспорт, сечење, савијање и монтажа ребрасте арматуре В500В за израду елемената конструкције моста.

Јединична цена обухвата сав рад, материјал и све остале трошкове везане за набавку, транспорт, сечење, савијање задатог облика, чишћење и постављање арматуре.

Обрачун по 1 кг уграђене арматуре.

- обални стубови

kg	4,493.80	110.00	494,318.00
----	----------	--------	------------

- средњи стуб

kg	2,018.00	110.00	221,980.00
----	----------	--------	------------

АРМИРАЧКИ РАДОВИ УКУПНО 5:

716,298.00

6. БРАВАРСКИ РАДОВИ

6.1 Израда и постављање сечице ледолома од челичног профила.

Сечицу ледолома израдити од челичног L профила 80×80×8 mm, са навареним шипкама Ø 8 mm као анкерима који се уграђују у бетонску масу. Сечица ледолома поставља се на узводну страну речног стуба моста.

Обрачун по kg уграђеног материјала.

kg	21.15	320.00	6,768.00
----	-------	--------	----------

БРАВАРСКИ РАДОВИ УКУПНО 6:

6,768.00

Р. Бр.	П О З И Ц И Ј А	Јед. мере	Кол.	Јед. Цена (дин)	Износ (дин)
--------	-----------------	-----------	------	-----------------	-------------

7. ОСТАЛИ РАДОВИ

7.2 Израда заштитног премаза затрпаних површина обалних стубова

Израда заштитног премаза затрпаних површина обалних стубова "Битулитом" у 2 слоја ради заштите бетона.

Обрачун по m² премазане површине са сав рад и материјал.

$$2 \times (10,20 + 7,70 + 7,45 \times 4,85 + 4,7 \times 3,3)$$

$$= 139,10 \text{ m}^2$$

m² 139.10 300.00 41,730.00

ОСТАЛИ РАДОВИ УКУПНО 7: 41,730.00

РЕКАПИТУЛАЦИЈА РАДОВА НА ИЗГРАДЊИ ДОЊЕГ СТРОЈА НОВЕ КОНСТРУКЦИЈЕ МОСТА

1. ПРИПРЕМНИ РАДОВИ	107,600.00
2. ЗЕМЉАНИ РАДОВИ	254,606.00
3. ТЕСАРСКИ РАДОВИ	115,750.00
4. БЕТОНСКИ РАДОВИ	1,996,000.00
5. АРМИРАЧКИ РАДОВИ	716,298.00
6. БРАВАРСКИ РАДОВИ	6,768.00
7. ОСТАЛИ РАДОВИ	41,730.00
УКУПНО (1 - 7) :	3,238,752.00

РЕКАПИТУЛАЦИЈА РАДОВА НА УКЛАЊАЊУ ПОСТОЈЕЋЕ КОНСТРУКЦИЈЕ МОСТА И ИЗГРАДЊИ ДОЊЕГ СТРОЈА НОВЕ КОНСТРУКЦИЈЕ МОСТА

A.1. ПРИПРЕМНИ РАДОВИ	875,700.00
A.2. ЗЕМЉАНИ РАДОВИ	3,238,752.00
УКУПНО А :	4,114,452.00

Р. Бр.	П О З И Ц И Ј А	Јед. мере	Кол.	Јед. Цена (дин)	Износ (дин)
--------	-----------------	-----------	------	-----------------	-------------

3.2 Бетонирање главних носача конструкције моста

Извршити израду префабрикованих главних носача мостовске конструкције бетоном МБ 30 са додатком адитива за водонепропусност марке В-6 и класе отпорности према дејству мраза М-150. Видљиве површине бетона извести у глаткој оплати, а све видљиве ивице извести ломљено. Главни носачи су греде Т пресека висине 70 см и ширине 151 см.

Обрачун по m^3 уграђеног бетона за сав рад и материјал.

- главни носач тип 1	m^3	6.10	20,000.00	122,000.00
- главни носач тип 2	m^3	11.20	20,000.00	224,000.00

3.3 Бетонирање попречних носача конструкције моста

Извршити бетонирање попречних носача мостовске конструкције бетоном МБ 30 марке водонепропусности В-6 и класе отпорности према дејству мраза М-150. Видљиве површине бетона извести у глаткој оплати. Попречни носачи изнад ослонаца су греде правоугаоног пресека димензија 27/88 см.

Позицијом је обухваћена израда оплате као и потребних пратећих радних скела и конструкција за извођење радова.

Обрачун по m^3 уграђеног бетона за сав рад и материјал.

	m^3	2.00	20,000.00	40,000.00
--	-------	------	-----------	-----------

3.4 Бетонирање коловозне плоче моста

Извршити бетонирање коловозне плоче моста бетоном МБ 30 марке водонепропусности В-6 и класе отпорности према дејству мраза М-150. Видљиве површине бетона извести у глаткој оплати. Плоча је дебљине 18 см.

Позицијом је обухваћена израда оплате као и потребних пратећих радних скела и конструкција за извођење радова.

Обрачун по m^3 уграђеног бетона за сав рад и материјал.

	m^3	12.50	20,000.00	250,000.00
--	-------	-------	-----------	------------

Р. Бр.	П О З И Ц И Ј А	Јед. мере	Кол.	Јед. Цена (дин)	Износ (дин)
--------	-----------------	-----------	------	-----------------	-------------

3.5 Бетонирање прелазних плоча

Извршити бетонирање коловозне плоче моста бетоном МБ 30 марке водонепропусности В-6 и класе отпорности према дејству мрза М-150. Видљиве површине бетона извести у глаткој оплати. Плоча је дебљине 20 см.

Позицијом је обухваћена израда оплате за извођење радова.

Обрачун по м³ уграђеног бетона за сав рад и материјал.

м ³	6.50	20,000.00	130,000.00
----------------	------	-----------	------------

БЕТОНСКИ РАДОВИ УКУПНО 3:

781,600.00

4. АРМИРАЧКИ РАДОВИ

4.1 Набавка и уградња арматурног челика

Набавка, транспорт, сечење, савијање и монтажа ребрасте арматуре В500В за израду елемената конструкције моста.

Јединична цена обухвата сав рад, материјал и све остале трошкове везане за набавку, транспорт, сечење, савијање задатог облика, чишћење и постављање арматуре.

Обрачун по 1 кг уграђене арматуре.

- главни носачи тип 1	kg	996.01	110.00	109,561.10
- главни носачи тип 2	kg	1,898.62	110.00	208,848.20
- коловозна плоча и попречни носачи	kg	1,197.40	110.00	131,714.00
- прелазне плоче	kg	388.00	110.00	42,680.00

АРМИРАЧКИ РАДОВИ УКУПНО 4:

492,803.30

5. РАДОВИ НА МОНТАЖИ

5.1 Транспорт и монтажа префабрикованих бетонских носача моста

Извршити транспорт префабрикованих носача од места израде до места уградње, и монтажу носача на предвиђена и обележена места на конструкцији стубова. Монтажу извршити употребом самоходних дизалица одговарајуће носивости.

Обрачун по комаду транспортованог и монтираног префабрикованог елемента.

ком.	6.00	18,000.00	108,000.00
------	------	-----------	------------

РАДОВИ НА МОНТАЖИ УКУПНО 5:

108,000.00

Р. Бр.	П О З И Ц И Ј А	Јед. мере	Кол.	Јед. Цена (дин)	Износ (дин)
--------	-----------------	-----------	------	-----------------	-------------

6. БРАВАРСКИ РАДОВИ

6.1 Израда и постављање ограде моста

Ограду израдити од челичних профила Ø51/2,5 mm (стубови и хоризонтални елементи), према приложеним цртежима. Стубови ограде предвиђени су на растеру од 90 cm, а висина ограде износи 110 cm. Вертикална испуна ограде је од челичних шипки Ø14 mm, према диспозицији и детаљима. Спојеве и варове идеално израдити, очистити и обрусити.

Пре уградње ограду очистити од корозије и прашине, нанети импрегнацију и обојити основном бојом. Извршити монтажу ограде укључујући и сидрење у конструкцију, поправити основну боју, предкитовати и брусити. Ограду поставити на предвиђена и припремљена места на ивичним гредама, иза чега стубове налити јаким цементним малтером 1:1.

Обрачун по kg уграђеног материјала.	kg	874.20	320.00	279,744.00
-------------------------------------	----	--------	--------	------------

БРАВАРСКИ РАДОВИ УКУПНО 6:

279,744.00

7. ОСТАЛИ РАДОВИ

7.1 Израда тампонског слоја за приступну саобраћајницу од природног шљунка

Израда тампонског слоја као подлоге приступној саобраћајници. Употребити шљунак природне гранулације. Дебљина слоја d= 10 cm. Позицијом обухваћено набавка, транспорт и уградња са збијањем до модула стишљивости Mc=40 МПа

Обрачун по m³ уграђеног материјала.

	m ³	12.52	1,500.00	18,780.00
--	----------------	-------	----------	-----------

7.2 Израда коловозног застора од дробљеног камена

Израда горњег носећег слоја од дробљеног каменог агрегата фракције 0/31,5mm d=15cm. Позицијом обухваћено набавка, транспорт и уградња са збијањем до модула стишљивости Mc=50 МПа.

Обрачун по m³ уграђеног материјала.

	m ³	18.80	3,200.00	60,160.00
--	----------------	-------	----------	-----------

Р. Бр.	П О З И Ц И Ј А	Јед. мере	Кол.	Јед. Цена (дин)	Износ (дин)
7.3	Израда коловозног застора од асфалтбетона				
	Израда хабајућег слоја коловозне конструкције од асфалт-бетона АБ 11 дебљине 5цм. Обрачун по m ² .	m ²	88.60	900.00	79,740.00
7.4	Израда хидроизолације коловозне конструкције				
	На припремљену површину бетона изводи се хидроизолација на бази акрилних смола по вазећим стандардима за ову врсту објекта. Сви радови морају бити изведени према захтевима из пројекта. Употребљени материјал мора одговарати важећим стандардима и прописима, снабдевени атестима овлашћене установе, проверен у употреби и трајни колико и објекат. Све грешке на конструкцији морају се на одговарајући начин отклонити или санирати пре почетка наношења изолационог материјала. У цену урачунати набавку материјала, транспорт и израду. Обрачун по m ² изведене изолације.	m ²	88.60	300.00	26,580.00
7.5	Израда асфалтних дилатација				
	У оквиру ове позиције је потребна израда дилатација на коловозној конструкцији од полимеризованог или побољшаног полимеризованог битумена. Обрачун по m' уграђене дилатације.	m'	7.70	4,500.00	34,650.00
7.6	Набавка транспорт и уградња габиона и камене испуне				
	Позиција обухвата набавку транспорт и уградњу габиона 1,0×1,0×1,0 m и камене испуне на крају косине приступне саобраћајнице на десној обали. Обрачун по комаду набављеног и уграђеног габиона икључујући и набавку камена и његову уградњу	ком.	3.00	8,400.00	25,200.00

Р. Бр.	П О З И Ц И Ј А	Јед. мере	Кол.	Јед. Цена (дин)	Износ (дин)
--------	-----------------	-----------	------	-----------------	-------------

3. ЗЕМЉАНИ РАДОВИ

3.1 Ископ корита

Машински ископ корита у материјалу 3 и 4 категорије са одлагањем материјала на једну страну на минималном одстојању 1.0 m од обале или са директним утоваром у превозно средство ради одвоза на привремену депонију.

Обрачун се врши по m³ ископаног материјала.

m ³	336.20	270.00	90,774.00
----------------	--------	--------	-----------

3.2 Затрпавање де постојећег корита (нижег од пројектованог)

Затрпавање корита извршити пробраном земљом из ископа. Затрпавање вршити у слојевима по 20 cm, уз механичко сабијање. Затрпавање се врши до коте терена.

Обрачун се врши по m³ затрпаног рова у сабијеном стању за сав рад и материјал.

m ³	1.00	250.00	250.00
----------------	------	--------	--------

3.3 Насипање околног терена

Насипање терена земљом. Земљу насипати у слојевима од 20 cm квасити водом и набити до потребне збијености од 15 Мпа. За насипање користити земљу, депоновану приликом ископа.

Обрачун по m³ земље, мерено урасло.

m ³	287.90	250.00	71,975.00
----------------	--------	--------	-----------

3.4 Израда постељице бетонске облоге корита

Израда постељице од природне мешавине шљунка као подглоге бетонској облози у зони моста.

Дебљина постељице је 10 cm. Приликом извођења радова придржавати се техничких услова за ову врсту радова.

Обрачун је по m³ уграђеног шљунка.

m ³	73.80	1,500.00	110,700.00
----------------	-------	----------	------------

ЗЕМЉАНИ РАДОВИ УКУПНО 3:

273,699.00

Р. Бр.	П О З И Ц И Ј А	Јед. мере	Кол.	Јед. Цена (дин)	Износ (дин)
--------	-----------------	-----------	------	-----------------	-------------

4. БЕТОНСКИ РАДОВИ

4.1 Бетонирање обалних зидова

Бетонирање АБ обалних зидова бетоном МБ 30. Бетон прописно уградити и неговати. Цена позиције обухвата сав потребан материјал и оплату.

Обрачун се врши по m³ уграђеног бетона.

m³ 68.60 20,000.00 1,372,000.00

4.2 Бетонирање дна корита

Бетонирање АБ дна корита бетоном МБ30, дебљине d=10cm на унапред припремљеној постелјици од природне мешавине шљунка. Цена позиције обухвата сав потребан материјал, израду радних спојница и оплату.

Обрачун се врши по m³ уграђеног бетона.

m³ 68.50 20,000.00 1,370,000.00

БЕТОНСКИ РАДОВИ УКУПНО 4:

2,742,000.00

5. АРМИРАЧКИ РАДОВИ

5.1 Набавка и уградња арматурног челика за обалне зидове

Набавка, транспорт, сечење, савијање и монтажа ребрасте арматуре В500В за израду елемената обалног зида.

Јединична цена обухвата сав рад, материјал и све остале трошкове везане за набавку, транспорт, сечење, савијање задатог облика, чишћење и постављање арматуре.

Обрачун по 1 кг уграђене арматуре.

kg 2,242.53 110.00 246,678.30

5.2 Набавка и уградња арматурног челика за облогу дна корита

Набавка, транспорт, сечење, савијање и монтажа мрежасте арматуре В500В за израду елемената облоге дна корита.

Јединична цена обухвата сав рад, материјал и све остале трошкове везане за набавку, транспорт, сечење, савијање задатог облика, чишћење и постављање арматуре.

Обрачун по 1 кг уграђене арматуре.

kg 2,894.07 110.00 318,347.70

АРМИРАЧКИ РАДОВИ УКУПНО 5:

565,026.00

Р. Бр.	П О З И Ц И Ј А	Јед. мере	Кол.	Јед. Цена (дин)	Износ (дин)
--------	-----------------	-----------	------	-----------------	-------------

6. ОСТАЛИ РАДОВИ

6.1 Израда привремених загата на узводној и низводној страни

Отварање позајмишта, утовар, транспорт и уградња кохерентног материјала за израду привременог загата. Димензије загата су ширина круне 2.0м са нагибима косина 1:1.5 и висина загата је 1.5м. Приликом израде вршити набијање вибро набијачима

m³ 110.25 250.00 27,562.50

6.2 Израда подужног насипа

Отварање позајмишта, утовар, транспорт и уградња кохерентног материјала за израду подужног насипа између узводног и низводног загата. Димензије насипа су ширина круне 2.0м са нагибима косина 1:1.5 и висина насипа је 1.5м. Приликом израде вршити набијање вибро набијачима

m³ 356.70 250.00 89,175.00

6.3 Црпљење воде из радне јаме

h 30.00 800.00 24,000.00

6.4 Обезбеђивање градилишта

пауш. 1.00 20,000.00 20,000.00

6.5 Израда радних спојница обалног зида

Заптивање обезбедити уградњом изолационих дилатационих трака са засуте стране радних спојница потпорног зида, ширине мин. 25 цм. Оплату радне спојнице формирати од ребрастог еластичног лима. Са видне стране спојнице обликовати применом трапезне летве. Спојницу са видне стране обрадити nanoшењем слоја водонепропусног кита.

Обрачун се врши по m' изведене радне спојнице.

m' 16.00 850.00 13,600.00

Р. Бр.	П О З И Ц И Ј А	Јед. мере	Кол.	Јед. Цена (дин)	Износ (дин)
--------	-----------------	-----------	------	-----------------	-------------

6.6 Израда дилатационих спојница обалног зида

Заптивање спојнице обезбедити уградњом изолационих дилатационих трака са засуте стране спојнице потпорног зида, ширине мин. 25 цм. Ширина дилатационе спојнице износи 2 см.

За оплату дилатационе спојнице употребити стиропор или, плоче од гуме. Дилатационе спојнице са видне стране обрадити испуњавањем применом трајноеластичних материјала за испуну и спојеве, адекватне за предметну намену.

Обрачун се врши по м' изведене дилатационе спојнице.

	м'	16.00	850.00	13,600.00
--	----	-------	--------	-----------

6.7 Снимање и картирање изведеног стања

Након завршетка радова на облагању корита извођач радова је дужан да уради пројекат изведеног објекта ако је било битних измена у односу на пројектно решење. Обрачун изведених радова врши се паушално за комплетан пројекат изведеног стања предметног објекта.

	пауш.	1.00	50,000.00	50,000.00
--	-------	------	-----------	-----------

ОСТАЛИ РАДОВИ УКУПНО 6:

237,937.50

Р. Бр.	П О З И Ц И Ј А	Јед. мере	Кол.	Јед. Цена (дин)	Износ (дин)
--------	-----------------	-----------	------	-----------------	-------------

РЕКАПИТУЛАЦИЈА РАДОВА НА ОБЛАГАЊУ КОРИТА У ЗОНИ МОСТА:

1. ГЕОДЕТСКИ РАДОВИ	13,500.00
2. ПРИПРЕМНИ РАДОВИ	37,500.00
3. ЗЕМЉАНИ РАДОВИ	273,699.00
4. БЕТОНСКИ РАДОВИ	2,742,000.00
5. АРМИРАЧКИ РАДОВИ	565,026.00
6. ОСТАЛИ РАДОВИ	237,937.50

СВЕГА 1-6: 3,869,662.50

УКУПНА РЕКАПИТУЛАЦИЈА РАДОВА:

А УКЛАЊАЊЕ ПОСТОЈЕЋЕ КОНСТРУКЦИЈЕ МОСТА И ИЗГРАДЊА ДОЊЕГ СТРОЈА НОВЕ КОНСТРУКЦИЈЕ МОСТА	4,114,452.00
Б ИЗГРАДЊА ГОРЊЕГ СТРОЈА НОВЕ КОНСТРУКЦИЈЕ МОСТА	2,055,282.30
В ОБЛАГАЊЕ КОРИТА У ЗОНИ МОСТА	3,869,662.50
УКУПНО:	10,039,396.80
ПДВ:	2,007,879.36
УКУПНО СА ПДВ:	12,047,276.16

ПРЕДМЕР И ПРЕДРАЧУН РАДОВА

НАПОМЕНА:

У свакој позицији где је то потребно, а није другачије наглашено, подразумева се набавка, израда, транспорт, испорука и монтажа материјала и опреме са свим осталим неопходним радњама који су наведени у предмеру радова и техничком извештају који је саставни део конкурсне документације, како би израда позиције била комплетна.

У свакој позицији где је наведен транспорт материјала подразумева се следеће:

Нема података о депонији од локалне самоуправе

У свакој позицији где је наведен транспорт материјала подразумева се даљина транспорта од градилишта до депоније коју обезбеђује сам понуђач-извођач. Ценом обухватити комплетан утовар, транспорт истовар, потребно планирање и трошкове депоније.

Сви радови морају бити изведени од стране стручних овлашћених лица, а у потпуности према прописима и важећим стандардима за ову врсту радова. Сав употребљени материјал мора бити првокласног квалитета.

Ако је у некој од позиција наведен назив произвођача опреме или материјала подразумева се и опрема или материјал другог произвођача, истих или бољих карактеристика од предмером наведених.

Извођач је дужан да радове изврши у свему према приложеном техничком извештају, техничким условима, предмеру и цртежима, да пре почетка радова добро проучи добијену документацију и да на време упозори на евентуална одступања од постојећих прописа.

Извођач се такође не ослобађа обавезе извођења појединих радова, који су предвиђени предмером, а евентуално нису напоменути у техничком опису или било ком другом прилогу овог пројекта, а што је обавезан да уради по важећим прописима за извођење радова за ову врсту објекта.

Не обрачунава се и не плаћа посебно обезбеђење и организација градилишта укључујући смештај и исхрану радника, формирање покретне радионице, депоније, и остало.

Саобраћајно обезбеђење градилишта сигнализацијом у току извођења радова је у обавези инвеститора и не урачунава се у цену.

Р. Бр.	П О З И Ц И Ј А	Јед. мере	Кол.	Јед. Цена (дин)	Износ (дин)
--------	-----------------	-----------	------	-----------------	-------------

А. УКЛАЊАЊЕ ПОСТОЈЕЋЕ КОНСТРУКЦИЈЕ МОСТА И ИЗРАДА ДОЊЕГ СТРОЈА НОВЕ КОНСТРУКЦИЈЕ МОСТА

А.1 ПРИПРЕМА ТЕРЕНА И УКЛАЊАЊЕ ПОСТОЈЕЋЕ КОНСТРУКЦИЈЕ МОСТА

1. ПРИПРЕМНИ РАДОВИ

1.1 Чишћење терена од корова и растиња

Чишћење терена од корова и растиња са утоваром и транспортом материјала на депонију. Под коровом се подразумевају: суво грање и све врсте жбунастих трава висине преко 1 м. Под растињем се подразумевају засади дрвећа и самоникли засади пречника до 10 цм.

У цену урачунат сав потребан рад и материјал.

Обрачун по m² очишћене површине.

m² 310.00

Р. Бр.	П О З И Ц И Ј А	Јед. мере	Кол.	Јед. Цена (дин)	Износ (дин)
--------	-----------------	-----------	------	-----------------	-------------

1.2 Ручна сеча стабла, вађење пања и корена, пречника до 20 цм.

Стабло одсећи, гране исећи, откопати земљу око стабла и извадити пањ и корен. Земљом насути и набити земљу. Стабло, гране, пањ и корен утоварити на камион и одвести на депонију.
Обрачун по комаду стабла.

ком 22.00

ПРИПРЕМНИ РАДОВИ УКУПНО 1:

2. ЗЕМЉАНИ РАДОВИ

2.1 Ископ у зони обалних стубова за потребе рушења

Извршити ископ материјала 3 и 4 категорије у зони потојећих обалних стубова моста грађевинском механизацијом. Материјал из ископа одбацити са стране.
Обрачун по m^3 ископаног материјала.

$36,5 \times 2,5 + 23,5 \times 2,5 = 150,00 m^3$ m^3 150.00

ЗЕМЉАНИ РАДОВИ УКУПНО 2:

3. ОСТАЛИ РАДОВИ

3.1 Рушење горњег строја постојеће конструкције моста

Рушење горњег строја постојеће конструкције моста употребом пикамера и остале потребне грађевинске механизације. Пре отпочињања радова Извођач је дужан да обиђе локацију и утврди поступак рушења. Позиција подразумева и утовар, транспорт, истовар и потребно планирање на депонији коју обезбеђује понуђач.

Обрачун по m^3 порушене конструкције.

$60,39 \times 0,20 = 12,08 m^3$ m^3 12.10

Р. Бр.	П О З И Ц И Ј А	Јед. мере	Кол.	Јед. Цена (дин)	Износ (дин)
--------	-----------------	-----------	------	-----------------	-------------

3.2 Рушење постојећих обалних стубова

Рушење постојећих обалних стубова конструкције моста употребом пикамера и остале потребне грађевинске механизације. Пре отпочињања радова Извођач је дужан да обиђе локацију и утврди поступак рушења. Позиција подразумева и утовар, транспорт, истовар и потребно планирање на депонији коју обезбеђује понуђач.

Обрачун по m^3 порушене конструкције.

$10,5 \times 0,20 \times 2,5 + 3,5 \times 2,0 \times 0,5 + 10,86 \times 0,2 \times 2,5 + 3,5 \times 2,0 \times 0,5 = 17,68 m^3$

m^3 17.70

3.3 Рушење постојећих речних стубова

Рушење постојећих речних стубова конструкције моста употребом пикамера, дизалица и остале потребне грађевинске механизације. Пре отпочињања радова Извођач је дужан да обиђе локацију и утврди поступак рушења. Позиција подразумева и утовар, транспорт, истовар и потребно планирање на депонији коју обезбеђује понуђач.

Обрачун по m^3 порушене конструкције.

$2 \times (3,4 \times 0,45 \times 2,5 + 3,6 \times 1,2 \times 0,5) = 11,97 m^3$

m^3 12.00

ОСТАЛИ РАДОВИ УКУПНО 3:

РЕКАПИТУЛАЦИЈА РАДОВА НА УКЛАЊАЊУ ПОСТОЈЕЋЕ КОНСТРУКЦИЈЕ МОСТА

1. ПРИПРЕМНИ РАДОВИ
2. ЗЕМЉАНИ РАДОВИ
3. ОСТАЛИ РАДОВИ

УКУПНО (1 - 3) :

Р. Бр.	П О З И Ц И Ј А	Јед. мере	Кол.	Јед. Цена (дин)	Износ (дин)
--------	-----------------	-----------	------	-----------------	-------------

А.2. ИЗГРАДЊА ДОЊЕГ СТРОЈА НОВЕ КОНСТРУКЦИЈЕ МОСТА КОНСТРУКЦИЈЕ МОСТА

1. ПРИПРЕМНИ РАДОВИ

1.1 Геодетско снимање

Геодетско преношење свих потребних података из пројекта на терен уз сталну висинску контролу. Позиција обухвата и снимак изведеног стања, као и израду елабората ради регистравања у катастар. Обрачун је извршен паушално.

пауш. 1.00

1.5 Израда привременог загата око средњег стуба моста

Отварање позајмишта, утовар, транспорт и уградња кохерентног материјала за израду привременог загата око средњег и обалног стуба. Димензије загата су ширина круне 1.5м са нагибима косина 1:1.5 и висина загата је 1.5м. Загат израдити употребом врећа напуњених песком или кохерентним материјалом.

Обрачун по m^3 уграђеног материјала

$$39,0 \times 5,6 = 218,4 m^3$$

m^3 218.40

1.6 Израда привременог загата око обалног стуба моста

Отварање позајмишта, утовар, транспорт и уградња кохерентног материјала за израду привременог загата око обалног стуба. Димензије загата су ширина круне 1.5м са нагибима косина 1:1.5 и висина загата је 1.5м. Загат израдити употребом врећа напуњених песком или кохерентним материјалом.

Обрачун по m^3 уграђеног материјала

$$20,0 \times 5,6 = 112,0 m^3$$

m^3 112.00

ПРИПРЕМНИ РАДОВИ УКУПНО 1:

Р. Бр.	П О З И Ц И Ј А	Јед. мере	Кол.	Јед. Цена (дин)	Износ (дин)
--------	-----------------	-----------	------	-----------------	-------------

2. ЗЕМЉАНИ РАДОВИ

2.1 Машински ископ земље за темељну јаму обалних стубова

Машински ископ земље 3 и 4 категорије за темељну јаму на месту изградње бетонског шахта на водоводу. Ископ извршити уз вертикално засецање. Материјал одбацити са стране. Позиција подразумева и црпљење воде из ископа.

Обрачун по m^3 ископаног материјала.

$33,91 \times 5,2 + 38,6 \times 5,2 = 377,05 m^3$ m^3 377.05

2.2 Машински ископ земље за темељну јаму речног стуба

Машински ископ земље 3 и 4 категорије за темељну јаму на месту изградње бетонског шахта на водоводу. Ископ извршити уз вертикално засецање. Материјал одбацити са стране. Позиција подразумева и црпљење воде из ископа.

Обрачун по m^3 ископаног материјала.

$5,7 \times 5,86 = 33,40 m^3$ m^3 33.40

2.3 Планирање дна темељне јаме

Планирање дна темељне јаме извршити ручно са тачношћу од $\pm 1cm$ према пројектованим kotaма са обацивањем вишка материјала ван јаме. Рад на планирању обавља се под заштитом подграде.

Обрачун се врши по m^2 испланираног дна темељне јаме.

- обални стубови

$2 \times 3,60 \times 5,86 = 42,20 m^2$ m^2 42.20

- речни стуб

$2,50 \times 5,86 = 14,70 m^2$ m^2 14.70

Р. Бр.	П О З И Ц И Ј А	Јед. мере	Кол.	Јед. Цена (дин)	Износ (дин)
--------	-----------------	-----------	------	-----------------	-------------

2.4 Израда тела приступне саобраћанице набијањем у слојевима

Тело приступне саобраћанице израдити од материјала из ископа (некохерентни материјал) машинским разастирањем уз помоћ механизације у слојевима од 20-30 см, уз набијање слојева вибрационим ваљцима. Захтевана збијеност сваког слоја треба да је 95% по стандардном Прокторовом поступку (према СРПС U.V1.038). Минимална запреминска густина материјала за израду насипа у сувом стању треба да буде 1,55 t/m³, а влажност не већа од 2% од влажности добијене по стандардном Прокторовом поступку (СРПС U.V1.038).

Обрачун по m³ транспортованог и уграђеног материјала.

$$33,40-5,20+29,40 \times 5,20=309,20 \text{ m}^3 \quad \text{m}^3 \quad 309.20$$

2.5 Затрпавање темељне јаме средњег стуба

Након израде средњег стуба извршити затрпавање темељне јаме материјалом из ископа. Вишкове материјала испланирати. Обрачун по m³ уграђеног материјала.

$$33,40-5,86 \times 2,5 \times 1,0-2,95 \times 1,2=15,20 \text{ m}^3 \quad \text{m}^3 \quad 15.20$$

ЗЕМЉАНИ РАДОВИ УКУПНО 2:

3. ТЕСАРСКИ РАДОВИ

3.1 Обезбеђење темељне јаме обалних стубова подградом

Темељну јаму обалног стуба осигурати одговарајућом подградом покривајући све потребне странице јаме. За силаз у ров и излазак из њега користити одговарајуће мердевине.

Потребно је обезбедити клизну подграду за заштиту темељних јама или одговарајућу која испуњава критеријуме за безбедно и ефикасно извођење радова.

Обрачун се врши по m² подграђене јаме за сав потребан рад и материјал.

$$13,10 \times 2,40+13,10 \times 2,80=68,20 \text{ m}^2 \quad \text{m}^2 \quad 68.20$$

Р. Бр.	П О З И Ц И Ј А	Јед. мере	Кол.	Јед. Цена (дин)	Износ (дин)
--------	-----------------	-----------	------	-----------------	-------------

3.2 Обезбеђење темељне јаме средњег стуба подградом

Темељну јаму средњег стуба стуба осигурати одговарајућом подградом са 100% покривености страница јаме. За силаз у ров и излазак из њега користити одговарајуће мердевине.

Потребно је обезбедити клизну подграду за заштиту темељних јама.

Обрачун се врши по m^2 подграђене јаме за сав потребан рад и материјал.

16,72×2,10=35,11 m^2 m^2 24.40

ТЕСАРСКИ РАДОВИ УКУПНО 3:

4. БЕТОНСКИ РАДОВИ

4.1 Израда тампон слоја од набијеног бетона

Израда тампон слоја од бетона МБ10. Дебљина слоја износи $d=5$ см.

Обрачун по m^3 уграђеног бетона за сав рад и материјал.

- темељи обалних стубова

2×3,60×6,26×0,1=4,50 m^3 m^3 4.50

- темељ средњег стуба

2,50×6,26×0,1=1,57 m^3 m^3 1.60

4.2 Бетонирање обалних стубова конструкције моста

Извршити бетонирање обалних стубова конструкције бетоном МБ 30 са додатком адитива за водонепропусност марке В-6 и класе отпорности према дејству мраза М-150. Видљиве површине бетона извести у глаткој оплати, а све видљиве ивице извести ломљено.

Позицијом је обухваћена израда оплате као и потребних пратећих радних скела и конструкција за извођење радова.

Обрачун по m^3 уграђеног бетона за сав рад и материјал. m^3 61.00

Р. Бр.	П О З И Ц И Ј А	Јед. мере	Кол.	Јед. Цена (дин)	Износ (дин)
--------	-----------------	-----------	------	-----------------	-------------

4.3 Бетонирање средњег стуба конструкције моста

Извршити бетонирање обалних стубова конструкције бетоном МБ 30 са додатком адитива за водонепропусност марке В-6 и класе отпорности према дејству мрза М-150. Видљиве површине бетона извести у глаткој оплати, а све видљиве ивице извести ломљено.

Позицијом је обухваћена израда оплате као и потребних пратећих радних скела и конструкција за извођење радова.

Обрачун по m^3 уграђеног бетона за сав рад и материјал.

m^3 26.40

БЕТОНСКИ РАДОВИ УКУПНО 3:

5. АРМИРАЧКИ РАДОВИ

5.1 Набавка и уградња арматурног челика

Набавка, транспорт, сечење, савијање и монтажа ребрасте арматуре В500В за израду елемената конструкције моста.

Јединична цена обухвата сав рад, материјал и све остале трошкове везане за набавку, транспорт, сечење, савијање задатог облика, чишћење и постављање арматуре.

Обрачун по 1 кг уграђене арматуре.

- обални стубови

kg 4,493.80

- средњи стуб

kg 2,018.00

АРМИРАЧКИ РАДОВИ УКУПНО 5:

6. БРАВАРСКИ РАДОВИ

6.1 Израда и постављање сечице ледолома од челичног профила.

Сечицу ледолома израдити од челичног L профила $80 \times 80 \times 8$ mm, са навареним шипкама $\varnothing 8$ mm као анкерима који се уграђују у бетонску масу. Сечица ледолома поставља се на узводну страну речног стуба моста.

Обрачун по kg уграђеног материјала.

kg 21.15

БРАВАРСКИ РАДОВИ УКУПНО 6:

Р. Бр.	П О З И Ц И Ј А	Јед. мере	Кол.	Јед. Цена (дин)	Износ (дин)
--------	-----------------	-----------	------	-----------------	-------------

7. ОСТАЛИ РАДОВИ

7.2 Израда заштитног премаза затрпаних површина обалних стубова

Израда заштитног премаза затрпаних површина обалних стубова "Битулитом" у 2 слоја ради заштите бетона.

Обрачун по m^2 премазане површине са сав рад и материјал.

$$2 \times (10,20 + 7,70 + 7,45 \times 4,85 + 4,7 \times 3,3)$$

$$= 139,10 m^2$$

$$m^2 \quad 139.10$$

ОСТАЛИ РАДОВИ УКУПНО 7:

РЕКАПИТУЛАЦИЈА РАДОВА НА ИЗГРАДЊИ ДОЊЕГ СТРОЈА НОВЕ КОНСТРУКЦИЈЕ МОСТА

1. ПРИПРЕМНИ РАДОВИ
2. ЗЕМЉАНИ РАДОВИ
3. ТЕСАРСКИ РАДОВИ
4. БЕТОНСКИ РАДОВИ
5. АРМИРАЧКИ РАДОВИ
6. БРАВАРСКИ РАДОВИ
7. ОСТАЛИ РАДОВИ

УКУПНО (1 - 7) :

РЕКАПИТУЛАЦИЈА РАДОВА НА УКЛАЊАЊУ ПОСТОЈЕЋЕ КОНСТРУКЦИЈЕ МОСТА И ИЗГРАДЊИ ДОЊЕГ СТРОЈА НОВЕ КОНСТРУКЦИЈЕ МОСТА

- A.1. ПРИПРЕМНИ РАДОВИ
- A.2. ЗЕМЉАНИ РАДОВИ

УКУПНО А :

Р. Бр.	П О З И Ц И Ј А	Јед. мере	Кол.	Јед. Цена (дин)	Износ (дин)
--------	-----------------	-----------	------	-----------------	-------------

Б. ИЗГРАДЊА ГОРЊЕГ СТРОЈА НОВЕ КОНСТРУКЦИЈЕ МОСТА И ЗАВРШНИ РАДОВИ

2. ЗЕМЉАНИ РАДОВИ

2.1 Набавка и уградња клина од шљунка иза обалних стубова

Набавка, транспорт и уградња шљунка природне мешавине у слоју од 80 цм у зони обалних стубова са збијањем до потребне збијености од $M_s=35$ МРа.

$2 \times 1,62 \times 4,85 = 15,70 \text{ m}^3$ m³ 15.70

2.2 Планирање и нивелисање терена у зони обалних стубова

Извршити планирање терена око обалних стубова и уклапање са профилем обалоутврде.

Обрачун по m² испланиране површине. m² 153.00

2.3 Хумузирање косина насипа приступне саобраћајнице

Хумузирање косина приступних рампи хумусом који је претходно скинут. Хумузирање извршити у слоју од 20 цм.

Обрачун по m² хумузиране површине. m² 38.10

ЗЕМЉАНИ РАДОВИ УКУПНО 2:

3. БЕТОНСКИ РАДОВИ

3.1 Израда тампон слоја од набијеног бетона

Израда тампон слоја од бетона МБ10. Дебљина слоја износи $d=5$ см.

Обрачун по m³ уграђеног бетона за сав рад и материјал.

- прелазна плоча
 $2 \times 13,0 \times 0,05 = 1,3 \text{ m}^3$ m³ 1.30

Р. Бр.	П О З И Ц И Ј А	Јед. мере	Кол.	Јед. Цена (дин)	Износ (дин)
--------	-----------------	-----------	------	-----------------	-------------

3.2 Бетонирање главних носача конструкције моста

Извршити израду префабрикованих главних носача мостовске конструкције бетоном МБ 30 са додатком адитива за водонепропусност марке В-6 и класе отпорности према дејству мраза М-150. Видљиве површине бетона извести у глаткој оплати, а све видљиве ивице извести ломљено. Главни носачи су греде Т пресека висине 70 см и ширине 151 см.

Обрачун по m^3 уграђеног бетона за сав рад и материјал.

- главни носач тип 1	m^3	6.10
- главни носач тип 2	m^3	11.20

3.3 Бетонирање попречних носача конструкције моста

Извршити бетонирање попречних носача мостовске конструкције бетоном МБ 30 марке водонепропусности В-6 и класе отпорности према дејству мраза М-150. Видљиве површине бетона извести у глаткој оплати. Попречни носачи изнад ослонаца су греде правоугаоног пресека димензија 27/88 см.

Позицијом је обухваћена израда оплате као и потребних пратећих радних скела и конструкција за извођење радова.

Обрачун по m^3 уграђеног бетона за сав рад и материјал.

m^3 2.00

3.4 Бетонирање коловозне плоче моста

Извршити бетонирање коловозне плоче моста бетоном МБ 30 марке водонепропусности В-6 и класе отпорности према дејству мраза М-150. Видљиве површине бетона извести у глаткој оплати. Плоча је дебљине 18 см.

Позицијом је обухваћена израда оплате као и потребних пратећих радних скела и конструкција за извођење радова.

Обрачун по m^3 уграђеног бетона за сав рад и материјал.

m^3 12.50

Р. Бр.	П О З И Ц И Ј А	Јед. мере	Кол.	Јед. Цена (дин)	Износ (дин)
--------	-----------------	-----------	------	-----------------	-------------

3.5 Бетонирање прелазних плоча

Извршити бетонирање коловозне плоче моста бетоном МБ 30 марке водонепропусности В-6 и класе отпорноости према дејству мрза М-150. Видљиве површине бетона извести у глаткој оплати. Плоча је дебљине 20 см.

Позицијом је обухваћена израда оплате за извођење радова.

Обрачун по m³ уграђеног бетона за сав рад и материјал.

m³ 6.50

БЕТОНСКИ РАДОВИ УКУПНО 3:

4. АРМИРАЧКИ РАДОВИ

4.1 Набавка и уградња арматурног челика

Набавка, транспорт, сечење, савијање и монтажа ребрасте арматуре В500В за израду елемената конструкције моста.

Јединична цена обухвата сав рад, материјал и све остале трошкове везане за набавку, транспорт, сечење, савијање задатог облика, чишћење и постављање арматуре.

Обрачун по 1 кг уграђене арматуре.

- главни носачи тип 1	kg	996.01
- главни носачи тип 2	kg	1,898.62
- коловозна плоча и попречни носачи	kg	1,197.40
- прелазне плоче	kg	388.00

АРМИРАЧКИ РАДОВИ УКУПНО 4:

5. РАДОВИ НА МОНТАЖИ

5.1 Транспорт и монтажа префабрикованих бетонских носача моста

Извршити транспорт префабрикованих носача од места израде до места уградње, и монтажу носача на предвиђена и обележена места на конструкцији стубова. Монтажу извршити употребом самоходних дизалица одговарајуће носивости.

Обрачун по комаду транспортованог и монтираног префабрикованог елемента.

ком. 6.00

РАДОВИ НА МОНТАЖИ УКУПНО 5:

Р. Бр.	П О З И Ц И Ј А	Јед. мере	Кол.	Јед. Цена (дин)	Износ (дин)
--------	-----------------	-----------	------	-----------------	-------------

6. БРАВАРСКИ РАДОВИ

6.1 Израда и постављање ограде моста

Ограду израдити од челичних профила Ø51/2,5 mm (стубови и хоризонтални елементи), према приложеним цртежима. Стубови ограде предвиђени су на растеру од 90 cm, а висина ограде износи 110 cm. Вертикална испуна ограде је од челичних шипки Ø14 mm, према диспозицији и детаљима. Спојеве и варове идеално израдити, очистити и обрусити.

Пре уградње ограду очистити од корозије и прашине, нанети импрегнацију и обојити основном бојом. Извршити монтажу ограде укључујући и сидрење у конструкцију, поправити основну боју, предкитовати и брусити. Ограду поставити на предвиђена и припремљена места на ивичним гредама, иза чега стубове налити јаким цементним малтером 1:1.

Обрачун по kg уграђеног материјала. kg 874.20

БРАВАРСКИ РАДОВИ УКУПНО 6:

7. ОСТАЛИ РАДОВИ

7.1 Израда тампонског слоја за приступну саобраћајницу од природног шљунка

Израда тампонског слоја као подлоге приступној саобраћајници. Употребити шљунак природне гранулације. Дебљина слоја d= 10 cm. Позицијом обухваћено набавка, транспорт и уградња са збијањем до модула стишљивости Mc=40 МПа

Обрачун по m³ уграђеног материјала.

m³ 12.52

7.2 Израда коловозног застора од дробљеног камена

Израда горњег носећег слоја од дробљеног каменог агрегата фракције 0/31,5mm d=15cm. Позицијом обухваћено набавка, транспорт и уградња са збијањем до модула стишљивости Mc=50 МПа.

Обрачун по m³ уграђеног материјала.

m³ 18.80

Р. Бр.	П О З И Ц И Ј А	Јед. мере	Кол.	Јед. Цена (дин)	Износ (дин)
--------	-----------------	-----------	------	-----------------	-------------

7.3 Израда коловозног застора од асфалтбетона

Израда хабајућег слоја коловозне конструкције од асфалт-бетона АБ 11 дебљине 5цм.
Обрачун по m².

m² 88.60

7.4 Израда хидроизолације коловозне конструкције

На припремљену површину бетона изводи се хидроизолација на бази акрилних смола по вазећим стандардима за ову врсту објекта. Сви радови морају бити изведени према захтевима из пројекта. Употребљени материјал мора одговарати важећим стандардима и прописима, снабдевени атестима овлашћене установе, проверен у употреби и трајни колико и објекат. Све грешке на конструкцији морају се на одговарајући начин отклонити или санирати пре почетка наношења изолационог материјала. У цену урачунати набавку материјала, транспорт и израду.
Обрачун по m² изведене изолације.

m² 88.60

7.5 Израда асфалтних дилатација

У оквиру ове позиције је потребна израда дилатација на коловозној конструкцији од полимеризованог или побољшаног полимеризованог битумена.
Обрачун по m' уграђене дилатације.

m' 7.70

7.6 Набавка транспорт и уградња габиона и камене испуне

Позиција обухвата набавку транспорт и уградњу габиона 1,0×1,0×1,0 m и камене испуне на крају косине приступне саобраћајнице на десној обали.

Обрачун по комаду набављеног и уграђеног габиона укључујући и набавку камена и његову уградњу

ком. 3.00

Р. Бр.	П О З И Ц И Ј А	Јед. мере	Кол.	Јед. Цена (дин)	Износ (дин)
--------	-----------------	-----------	------	-----------------	-------------

7.7 Израда челичне ослоначке конструкције и постављање челичне заштитне цеви за водовод

Челичне носаче израдити по спецификацији из пројекта од кутијастих носача. Везу челичног носача цеви предвидети на сваких 1,5 m, дуж конструкције моста. Позиција обухвата израду и монтажу челичних носача и набавку и монтажу челичне поцинковане цеви дужине 18,0 m димензија адекватних водоводној цеви.

Обрачун је извршен паушално за сав рад и употребљен материјал пауш. 1.00

7.8 Испитивање моста пробним оптерећењем

Након завршетка радова а пре пуштања моста у саобраћај извршити испитивање конструкције пробним оптерећењем у свему у складу са одредбама правилника за стандардно испитивање мостова SRPS U.M1.046

Обрачун је извршен паушално. пауш. 1.00

ОСТАЛИ РАДОВИ УКУПНО 7:

**РЕКАПИТУЛАЦИЈА РАДОВА НА ИЗГРАДЊИ ГОРЊЕГ СТРОЈА
НОВЕ КОНСТРУКЦИЈЕ МОСТА И ЗАВРШНИМ РАДОВИМА**

2. ЗЕМЉАНИ РАДОВИ
3. БЕТОНСКИ РАДОВИ
4. РАДОВИ НА МОНТАЖИ
5. АРМИРАЧКИ РАДОВИ
6. БРАВАРСКИ РАДОВИ
7. ОСТАЛИ РАДОВИ

УКУПНО (1 - 7) :

Р. Бр.	П О З И Ц И Ј А	Јед. мере	Кол.	Јед. Цена (дин)	Износ (дин)
--------	-----------------	-----------	------	-----------------	-------------

В. ОБЛАГАЊЕ КОРИТА У ЗОНИ МОСТА

1. ГЕОДЕТСКИ РАДОВИ

1.1 Обележавање и снимање профила

Ископчавање профила пре почетка радова, осигурање, контролно снимање попречних профила и одржавање током трајања радова.

Обрачун по m' снимљеног профила m' 300.00

ГЕОДЕТСКИ РАДОВИ УКУПНО 1:

2. ПРИПРЕМНИ РАДОВИ

2.1 Сечење дрвећа

Ручна сеча стабла, вађење пања и корена, пречника до 10 цм. Стабло одсећи, гране исећи, откопати земљу око стабла и извадити пањ и корен. Земљом насути и набити земљу. Стабло, гране, пањ и корен утоварити на камион, транспортовати, истоварити и планирати на депонији коју обезбеђује понуђач.

kom 10.00

2.2 Вађење пањева и грања из корита

Машинско сакупљање пањева и грања из корита, утовар, превоз камионима истовар на депонију коју обезбеђује понуђач.

пауш. 1.00

2.3 Вађење крупног наноса из корита

Машинско сакупљање постојећег крупног наноса из корита, утовар, превоз камионима и слагање на градилишну депонију на удаљености до 50 м.

пауш. 1.00

ПРИПРЕМНИ РАДОВИ УКУПНО 2:

Р. Бр.	П О З И Ц И Ј А	Јед. мере	Кол.	Јед. Цена (дин)	Износ (дин)
--------	-----------------	-----------	------	-----------------	-------------

3. ЗЕМЉАНИ РАДОВИ

3.1 Ископ корита

Машински ископ корита у материјалу 3 и 4 категорије са одлагањем материјала на једну страну на минималном одстојању 1.0 m од обале или са директним утоваром у превозно средство ради одвоза на привремену депонију.

Обрачун се врши по m³ ископаног материјала.

m³ 336.20

3.2 Затрпавање де постојећег корита (нижег од пројектованог)

Затрпавање корита извршити пробраном земљом из ископа. Затрпавање вршити у слојевима по 20 cm, уз механичко сабијање. Затрпавање се врши до коте терена.

Обрачун се врши по m³ затрпаног рова у сабијеном стању за сав рад и материјал.

m³ 1.00

3.3 Насипање околног терена

Насипање терена земљом. Земљу насипати у слојевима од 20 cm квасити водом и набити до потребне збијености од 15 Мпа. За насипање користити земљу, депоновану приликом ископа.

Обрачун по m³ земље, мерено урасло.

m³ 287.90

3.4 Израда постељице бетонске облоге корита

Израда постељице од природне мешавине шљунка као подглоге бетонској облози у зони моста.

Дебљина постељице је 10 cm. Приликом извођења радова придржавати се техничких услова за ову врсту радова.

Обрачун је по m³ уграђеног шљунка.

m³ 73.80

ЗЕМЉАНИ РАДОВИ УКУПНО 3:

Р. Бр.	П О З И Ц И Ј А	Јед. мере	Кол.	Јед. Цена (дин)	Износ (дин)
--------	-----------------	-----------	------	-----------------	-------------

4. БЕТОНСКИ РАДОВИ

4.1 Бетонирање обалних зидова

Бетонирање АБ обалних зидова бетоном МБ 30. Бетон прописно уградити и неговати. Цена позиције обухвата сав потребан материјал и оплату.

Обрачун се врши по m³ уграђеног бетона.

m³ 68.60

4.2 Бетонирање дна корита

Бетонирање АБ дна корита бетоном МБ30, дебљине d=10cm на унапред припремљеној постелјици од природне мешавине шљунка. Цена позиције обухвата сав потребан материјал, израду радних спојница и оплату.

Обрачун се врши по m³ уграђеног бетона.

m³ 68.50

БЕТОНСКИ РАДОВИ УКУПНО 4:

5. АРМИРАЧКИ РАДОВИ

5.1 Набавка и уградња арматурног челика за обалне зидове

Набавка, транспорт, сечење, савијање и монтажа ребрасте арматуре В500В за израду елемената обалног зида.

Јединична цена обухвата сав рад, материјал и све остале трошкове везане за набавку, транспорт, сечење, савијање задатог облика, чишћење и постављање арматуре.

Обрачун по 1 кг уграђене арматуре.

kg 2,242.53

5.2 Набавка и уградња арматурног челика за облогу дна корита

Набавка, транспорт, сечење, савијање и монтажа мрежасте арматуре В500В за израду елемената облоге дна корита.

Јединична цена обухвата сав рад, материјал и све остале трошкове везане за набавку, транспорт, сечење, савијање задатог облика, чишћење и постављање арматуре.

Обрачун по 1 кг уграђене арматуре.

kg 2,894.07

АРМИРАЧКИ РАДОВИ УКУПНО 5:

Р. Бр.	П О З И Ц И Ј А	Јед. мере	Кол.	Јед. Цена (дин)	Износ (дин)
--------	-----------------	-----------	------	-----------------	-------------

6. ОСТАЛИ РАДОВИ

6.1 Израда привремених загата на узводној и низводној страни

Отварање позајмишта, утовар, транспорт и уградња кохерентног материјала за израду привременог загата. Димензије загата су ширина круне 2.0м са нагибима косина 1:1.5 и висина загата је 1.5м. Приликом израде вршити набијање вибро набијачима

m³ 110.25

6.2 Израда подужног насипа

Отварање позајмишта, утовар, транспорт и уградња кохерентног материјала за израду подужног насипа између узводног и низводног загата. Димензије насипа су ширина круне 2.0м са нагибима косина 1:1.5 и висина насипа је 1.5м. Приликом израде вршити набијање вибро набијачима

m³ 356.70

6.3 Црпљење воде из радне јаме

h 30.00

6.4 Обезбеђивање градилишта

пауш. 1.00

6.5 Израда радних спојница обалног зида

Заптивање обезбедити уградњом изолационих дилатационих трака са засуте стране радних спојница потпорног зида, ширине мин. 25 цм. Оплату радне спојнице формирати од ребрастог еластичног лима. Са видне стране спојнице обликовати применом трапезне летве. Спојницу са видне стране обрадити nanoшењем слоја водонепропусног кита.

Обрачун се врши по m' изведене радне спојнице.

m' 16.00

Р. Бр.	П О З И Ц И Ј А	Јед. мере	Кол.	Јед. Цена (дин)	Износ (дин)
--------	-----------------	-----------	------	-----------------	-------------

6.6 Израда дилатационих спојница обалног зида

Заптивање спојнице обезбедити уградњом изолационих дилатационих трака са засуте стране спојнице потпорног зида, ширине мин. 25 цм. Ширина дилатационе спојнице износи 2 см.

За оплату дилатационе спојнице употребити стиропор или, плоче од гуме. Дилатационе спојнице са видне стране обрадити испуњавањем применом трајноеластичних материјала за испуну и спојеве, адекватне за предметну намену.

Обрачун се врши по м' изведене дилатационе спојнице. м' 16.00

6.7 Снимање и картирање изведеног стања

Након завршетка радова на облагању корита извођач радова је дужан да уради пројекат изведеног објекта ако је било битних измена у односу на пројектно решење. Обрачун изведених радова врши се паушално за комплетан пројекат изведеног стања предметног објекта.

пауш. 1.00

ОСТАЛИ РАДОВИ УКУПНО 6:

Р. Бр.	П О З И Ц И Ј А	Јед. мере	Кол.	Јед. Цена (дин)	Износ (дин)
-----------	-----------------	--------------	------	--------------------	----------------

РЕКАПИТУЛАЦИЈА РАДОВА НА ОБЛАГАЊУ КОРИТА У ЗОНИ МОСТА:

1. ГЕОДЕТСКИ РАДОВИ
2. ПРИПРЕМНИ РАДОВИ
3. ЗЕМЉАНИ РАДОВИ
4. БЕТОНСКИ РАДОВИ
5. АРМИРАЧКИ РАДОВИ
6. ОСТАЛИ РАДОВИ

СВЕГА 1-6:

УКУПНА РЕКАПИТУЛАЦИЈА РАДОВА:

- А УКЛАЊАЊЕ ПОСТОЈЕЋЕ КОНСТРУКЦИЈЕ МОСТА И ИЗГРАДЊА ДОЊЕГ СТРОЈА НОВЕ КОНСТРУКЦИЈЕ МОСТА**
- Б ИЗГРАДЊА ГОРЊЕГ СТРОЈА НОВЕ КОНСТРУКЦИЈЕ МОСТА**
- В ОБЛАГАЊЕ КОРИТА У ЗОНИ МОСТА**

УКУПНО:

ПДВ:

УКУПНО СА ПДВ:

2.1. ТЕХНИЧКИ ОПИС

2.1.1. УВОД

Постојећи мост на реци Расини у месту Будиловина лоциран је на катастарским парцелама КП 1840 и 1247/3 КО Будиловина. Функција моста је повезивање засеока Јакшићи са остатком насеља Будиловина које је највећим делом лоцирано на десној обали Расине. Насеље Будиловина налази се на око 9 km северозападно од Бруса.

Постојећа конструкција моста претрпела је знатна оштећења током поплавног таласа у пролеће 2010. године. Током поплаве река је подлокала речне стубове, што је довело до њихове ротације и слегања, чиме је и горњи строј моста претрпео значајна оштећења. Стара конструкција моста се састојала од континуалне армиранобетонске плоче преко три поља. Континуална плоча била је ослоњена на обалне стубове и два стуба у реци.

Након претрпљених оштећења мост више није био функционалан, иако конструкција није доживела потпуно рушење. Због ротације речних стубова плоча је претрпела лом у зони ослонаца. Мост је након ових оштећења локално могао да се користи само као пешачки.



Слика 1-1: Постојеће стање мостовске конструкције

У циљу трајног решавања проблема саобраћајне повезаности насеља Будиловина општински органи донели су одлуку да се постојећа конструкција моста поруши и на истом месту изгради нови мост.

Пројектанту су на располагању биле следеће подлоге:

- Геодетске подлоге - ситуација терена на катастарско топографском подлогом у зони моста;
- Елаборат: Геотехничке подлоге за потребе пројектовања, изградње и санације мостова на реци Расини, локације: Будиловина, Милентија, Рибари и Дупци;
- Решење о локацијској дозволи 353-75/2014-IV-06;
- Решење о издавању водних услова 325-49/20 14 - IV-07;
- Претходни услови за пројектовање издати од стране надлежних институција.

Пројектним задатком је дефинисано да је потребно урадити техничку документацију за изградњу нове конструкције моста, за век експлоатације моста од 50 година. Новопроектваном конструкцијом биће омогућено трајно решење проблема остваривања саобраћајне везе између два дела насеља Будиловина.

2.1.2. ОПИС НОВОПРОЈЕКТОВАНОГ ДРУМСКОГ МОСТА

Пројектована мостовска конструкција је у потпуности армиранобетонска и заједно са прелазним плочама укупне је дужине 22,9 м. Главни носачи конструкције су префабриковане армиранобетонске греде које у фази експлоатације спрезањем са коловозном плочом раде као континуални носачи преко два поља. Предвиђени су обални стубови и један средњи стуб у реци. Осовински размаци стубова су 8,67 м. Укупан распон моста је 17,34 м.

Горњи строј конструкције формиран од главних носача и коловозне плоче је константног попречног пресека ширине $B=3,86m$, док је укупна корисна ширина моста 3,46m.

Пројектовано решење предвиђа три главна носача у сваком пољу, који се монтирају као префабриковане греде. Главни носачи су Т пресека и пројектовани су тако да се разликују два типа – бочни (тип 1) и средњи главни носач (тип 2). Висина префабрикованих главних носача је 70 см, а ширина ослоначког дела греде 35 см. Конзоле Т пресека нису рачунате да носе оптерећење у току експлоатације конструкције, већ имају намену да послуже уместо оплате у току изливања коловозне плоче

У процесу изливања коловозне плоче помоћу испуштене арматуре из префабрикованих носача и арматуре која се поставља у простор коловозне плоче, а чија је функција примање утицаја у главном носачу у зони ослонца, након спрезања префабрикованих елемената и бетона коловозне плоче ливеног на лицу места.

Коловозна конструкција је армирано-бетонска плоча ослоњена на главне префабриковане носаче. Имајући у виду интензитет саобраћаја пројектом није предвиђена посебна пешачка стаза, већ ће пешаци користити основни коловоз моста.

Коловозна плоча је дебљине 18 cm, са горњом површином у попречном нагибу од 2,5% ка ивицама. Дуж крајева бетонске плоче у подужном правцу изводе се ивичне бетонске греде, како би се формирало корито за постављање асфатног застора у укупној дебљини од 5 cm.

Доњи stroj пројектоване мостовске конструкције чине обални стубови са крилним зидовима и средњи стуб. Фундирање стубова извршено је на површини слоја стене пешчар, а према kotaма из истражних радова датим у Елаборату геомеханичких испитивања.

Обални стубови фундирани су на темељним стопама димензија 585×360×80 cm. Висина обалних стубова износи 4,73 m, ширина 3,86 m, а дебљина 60 cm. На бочним странама обалних стубова предвиђени су крилни зидови дужине 2,0 m и дебљине 30 cm. Крилни зидови постављени су под углом од 45°, због положаја моста према приступним саобраћајницама. У ослоначкој зони стуба пројектом је предвиђен квадер ширине 75 cm.

Средњи стуб фундиран је на темељној стопи димензија 586×250×100 cm. Висина средњег стуба износи 375 cm, ширина 456 cm, а дебљина 70 cm. Ослоначка зона стуба формирана је као квадер ширине 100 cm. Бочне стране средњег стуба формиране су у виду ледолома са углом врха ледолома од 90°. Ивица узводне стране ледолома обложена је челичном конструкцијом сечице од L профила, која је анкерисана у бетонску масу стуба.

Према добијеном решењу о водним условима хидраулички отвор моста мора да пропусти меродавну воду повратног периода 100 година од $Q_{1\%}=169 \text{ m}^3/\text{s}$ а да висина слободног простора од коте воде $Q_{1\%}$ до доње косе горњег строја моста износи најмање 0,80 m. На основу хидрауличке анализе која је приложена у нумеричком делу пројекта утврђена је kota велике воде повратног периода 100 година на 489,24 mnm, што даје захтевану минималну кату доње ивице конструкције 490,04 mnm. Пројектом је усвојена најнижа доња ивица конструкције моста на коти од 490,05 mnm. Мостовска конструкција пројектована је у подужном паду од 0,5 %.

Потребно је да сав уграђени бетон поседује квалитет у погледу чврстоће марке МБ30, са додатком адитива за непропусност ради обезбеђивања класе водопрпусности В6 и додатком адитива против мржњења који омогућавају класу М 150. За армирање конструкције употребљена је арматура типа В500В.

Приликом бетонирања потребно је да буде постигнут висок ниво уградње бетона са постизањем компактираности и квалитета приликом уградње без сегрегације и појаве каверни. Бетон се уграђује применом механичких уређаја за уграђивање бетона. Стална контрола и квалитена нега треба да буде вршена најмање 14 дана након уграђивања бетона. Приликом бетонирања конструкције користи се конструкција оплате чије унутрашње површине морају имати тачан облик бетонске конструкције према

диспозицијама датим у пројекту. Арматуру уградити у простор ограничен оплатом према плану арматуре који је приложен у пројекту.

На конструкцији моста предвиђена је ограда од челичних цевних профила пречника $\varnothing 51/2,5$ mm. Висина ограде је 110 cm, мерено од нивоа врха ивичне греде, а стубови су постављени на растеру од 90 cm. Вертикална испуна поља ограде предвиђена је од шипки профила $\varnothing 14$ mm, на осовинском размаку од 9,0 cm.

Преко постојеће конструкције постављена је водоводна цев од HDPE 5/4 ", о чему треба водити рачуна приликом изградње моста, а након изградње водоводну цеви треба фиксирати за конструкцију моста.

2.1.3. ХИДРОИЗОЛАЦИЈА И АСФАЛТ

Пре доношења хидроизолационог слоја на горњу површину коловозне плоче неопходно је извести припрему површина према техничким условима који су саставни део овог пројекта. На тако припремљену површину нанети хидроизолацију од полимер-битуменских трака. Хидроизолација је једнослојна - фолија на бази СБС полимер - модификованог битумена, са улошком од нетканог полиестера, дебљине ≥ 5 mm.

Након чишћења површина која на које се наноси фолија подлога се третира прајмером (потрошња 0,20-0,35 l/m²), а потом сачека да се комплетна површина осуши. Прајмер мора бити компатибилан са изолационом фолијом која се уграђује преко њега, односно онај који прописује произвођач материјала за хидроизолацију.

Хидроизолација се наноси развијањем ролни са преклопом од мин. 80mm, у свему према одговарајућим стандардима и технологији извођења коју прописује произвођач.

Крајње ивице фолије које се налазе на прелазима из хоризонталне у вертикалну раван, као и крајње греде, сливници и остало, морају бити додатно заптивени. Заптивање се врши тако што се мин. 200mm тер епоксија, уграђује на фолију, а мин 300mm на вертикалну ивицу моста.

Преко хидроизолације на делу коловозне конструкције и прелазних плоча се наноси хабајући слој коловозне конструкције од асфалт-бетона АБ 11, дебљине 5 cm.

2.1.4. ДИЛАТАЦИЈЕ

На прелазима са мостовске конструкције на насипе предвиђене су одговарајуће водонепропусне асфалтне (битументске) дилатације са обе стране моста. Дилатационе спојнице су ширине $d = 25$ mm.

Дилатациона fuga се премошћава челичном траком са пратећим завртњевима уз заптивање еластобитументском испуном према детаљима из пројекта.

2.1.5. ПРИСТУПНА САОБРАЋАЈНИЦА

Пројектом је предвиђено уређење површина око моста, у виду израде приступне саобраћајнице од дробљеног камена ширине 3,5 m, и формирања косина у нагибу 1:1,5 према реци и околном терену, уз наношење слоја хумуса од 20 cm.

За приступну саобраћајницу предвиђени су следећи слојеви:

- Дробљени камен фракције 0-31,5 mm d=15 cm
- Слој од природне гранулације шљунка d=10 cm

Због уклапања у околни терен једна косина приступне саобраћајнице са на десној обали реке, завршава се габионским зидом, ширине 1,0 m.

2.1.6. УРЕЂЕЊЕ КОРИТА У ЗОНИ МОСТА

Решење о водним условима дефинише потребно уређење корита реке Расине у зони моста и то 20 m узводно и низводно од моста, израдом обалоутврда и облагањем дна корита.

Имајући у виду хидраулику речног тока у зони моста, и како би облога корита омогућила бржи бржи пролаз поплавног таласа у зони моста, усвојено је решере облагања корита бетонском облогом.

Обале реке регулисане су обалним зидом од армираног бетона са лицем у нагибу 2:1. Стопа обалног зида је ширине 50 cm и висине 30 cm. Укупна висина обалног зида је 180 cm. Фундирање обалног зида изведено је на тампон слоју шљунка од 10 cm.

Облагање дна корита изведено облогом од амираног бетона дебљине 10 cm, коју је потребно бетонирати у плочама димензија 4,0×4,0 m, формирајући радне спојнице на ивицама прекида бетонирања. Облога дна корита изводи се у паду од 1% према осовини речног тока.

2.1.7. СТАТИЧКИ ПРОРАЧУН

Статичко-деформацијска анализа горњег строја конструкције моста је спроведена на просторном моделу коришћењем програмског пакета Radimpex Tower V 6.0. Сва димензионисања армиранобетонских елемената конструкције горњег строја према граничним стањима стабилности и носивости извршена су према правилнику о техничким нормативима за бетон и армирани бетон (БАБ 87).

За прорачун утицаја у конструкцији коришћен је "Правилник о техничким нормативима за одређивање величина оптерећења мостова, (Сл.лист СФРЈ 1/91)".

Од оптерећења у обзир је узето:

- сопствена тежина конструкције,
- шема покретног оптерећења од V300 за друрске мостове у склопу III категорије пута.
- утицај температурних промена и разлика.

Усвојена запреминска тежина бетона износи $\gamma=25.0 \text{ kN/m}^3$ и модул еластичности материјала $E = 31,5 \text{ МПа}$.

Армирано бетонска плоча и главни носачи третирани су као монолитна конструкција ослоњена на стубове. Стубови су у моделу третирани као линијски ослонци. Екстремни утицаји меродавни за димензионисање добијени су комбинацијом меродавних случајева оптерећења које програм сам генерише за дефинисане типове оптерећења.

Максимални угиб конструкције у пољу од покретног оптерећења износи 6,21 mm (L/1396).

Доњи строј конструкције прорачунат је засебно, тако што су аплицирана оптерећења од реакција горњег строја. Карактеристична оптерећења која су разматрана при прорачуну стубова моста су:

- притисак тла
- притисак текуће воде
- заустављање и покретање возила
- сеизмичко оптерећење

2.1.8. ОПШТЕ НАПОМЕНЕ

Извођач нема право да мења документацију без претходно прибављене писмене сагласности одговорног пројектанта.

Квалитет уграђене арматуре мора да одговара типу B500B (напон течења min 500 МПа) а према Уредби о техничким и другим захтевима за челик за армирање бетона ("Сл. Гласник РС" 35/2015). Уграђивање арматуре мањих механичких карактеристика се не дозвољава. Извођач је дужан да достави атест којим се доказује квалитет арматуре која се уграђује.

По завршетку радова на изградњи, а пре пуштања моста у саобраћај Инвеститор је дужан да обезбеди испитивање конструкције под пробним оптерећењем, у свему у складу са одредбама правилника за стандардно испитивање мостова SRPS U.M1.046. Програм испитивања направити у сарадњи са Пројектантом моста. Елаборат о испитивању и Извештај са резултатима чине саставни део Техничке документације.

2.1.9. ПРЕДРАЧУНСКА ВРЕДНОСТ РАДОВА

Предрачунска вредност радова на изради конструкције моста у насељу Будиловина и уређењу корита Расине, који су обухваћени пројектом.

Структура цене по појединачним објектима је следећа:

1. Уклањање постојеће конструкције моста и изградња доњег строја нове конструкције моста

- 1.1. Уклањање постојеће конструкције моста
- 1.2. Изградња доњег строја нове конструкције моста

2. Изградња горњег строја нове конструкције моста

3. Облагање корита у зони моста

4. Непредвиђени радови 10%

2.1.10. ЗАКЉУЧАК

Приликом извођења радова неопходно је да се поштују сви домаћи прописи и стандарди, као и овај пројекат, те да се направи рационалан ток градње што ће резултирати бржим и економски исплативијим радним операцијама.

Инвеститор је дужан да обезбеди сталан и стручан надзор над извођењем свих радова предвиђених пројектом. Извођач је обавезан да све радове изводи стручно и квалитетно, у складу са важећим прописима и овим пројектом.

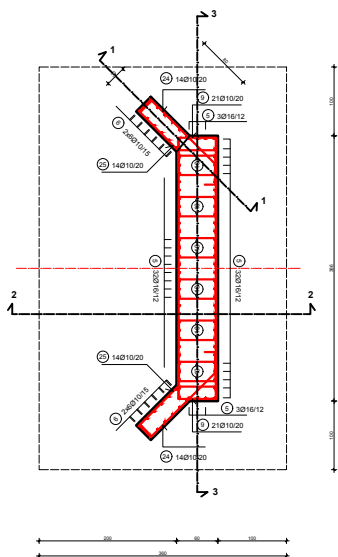
Извођачи и надзорни орган за изградњу објеката обухваћених овим делом пројекта дужни су да тесно сарађују са извођачима и надзорима осталих група радова.

Саставни део овог пројекта поред техничког описа су статички прорачун, технички услови извођења радова, предмер и предрачун радова и графички прилози.

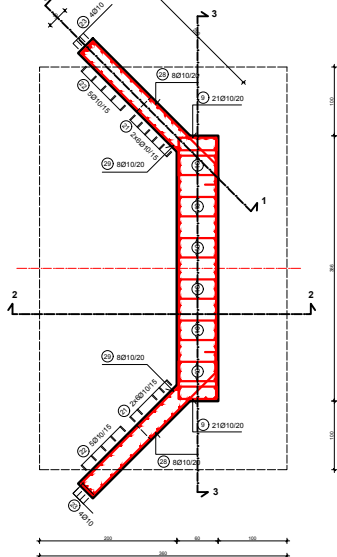
Саставио:

Александар Радовановић, дипл. инж. грађ.

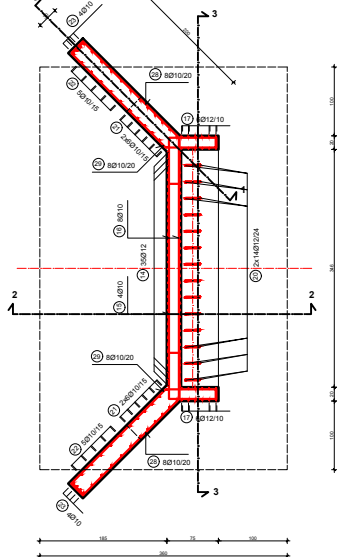
ПРЕСЕК 4 - 4



ПРЕСЕК 5 - 5

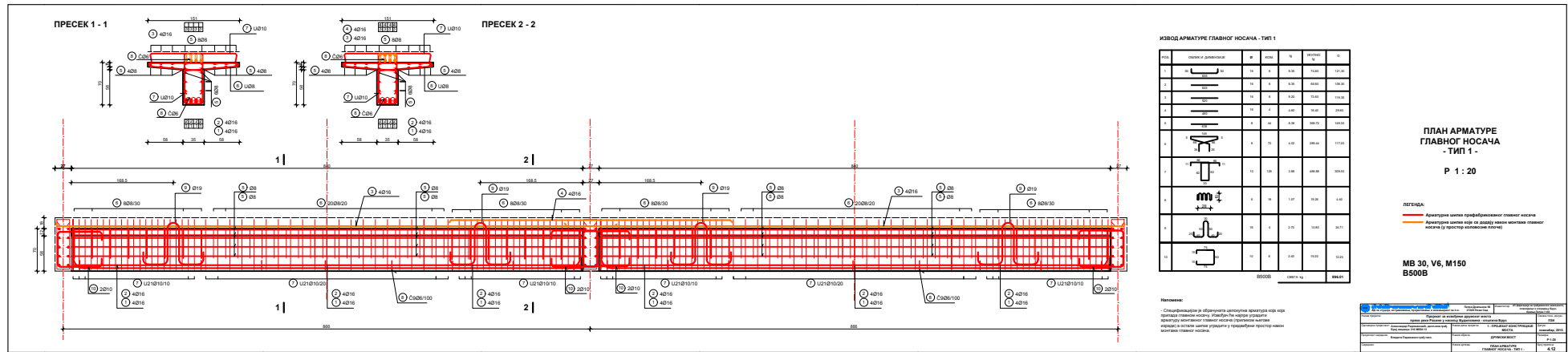


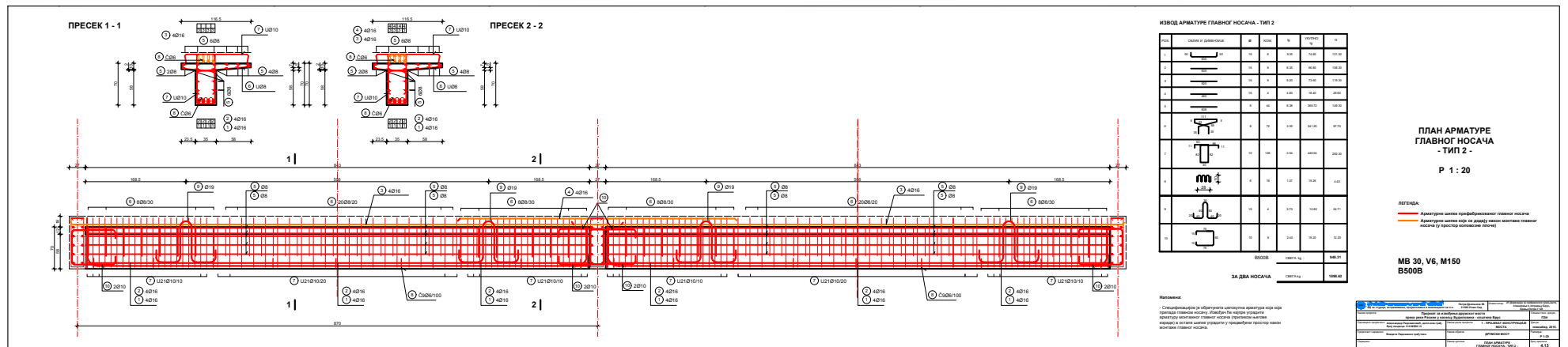
ПРЕСЕК 6 - 6

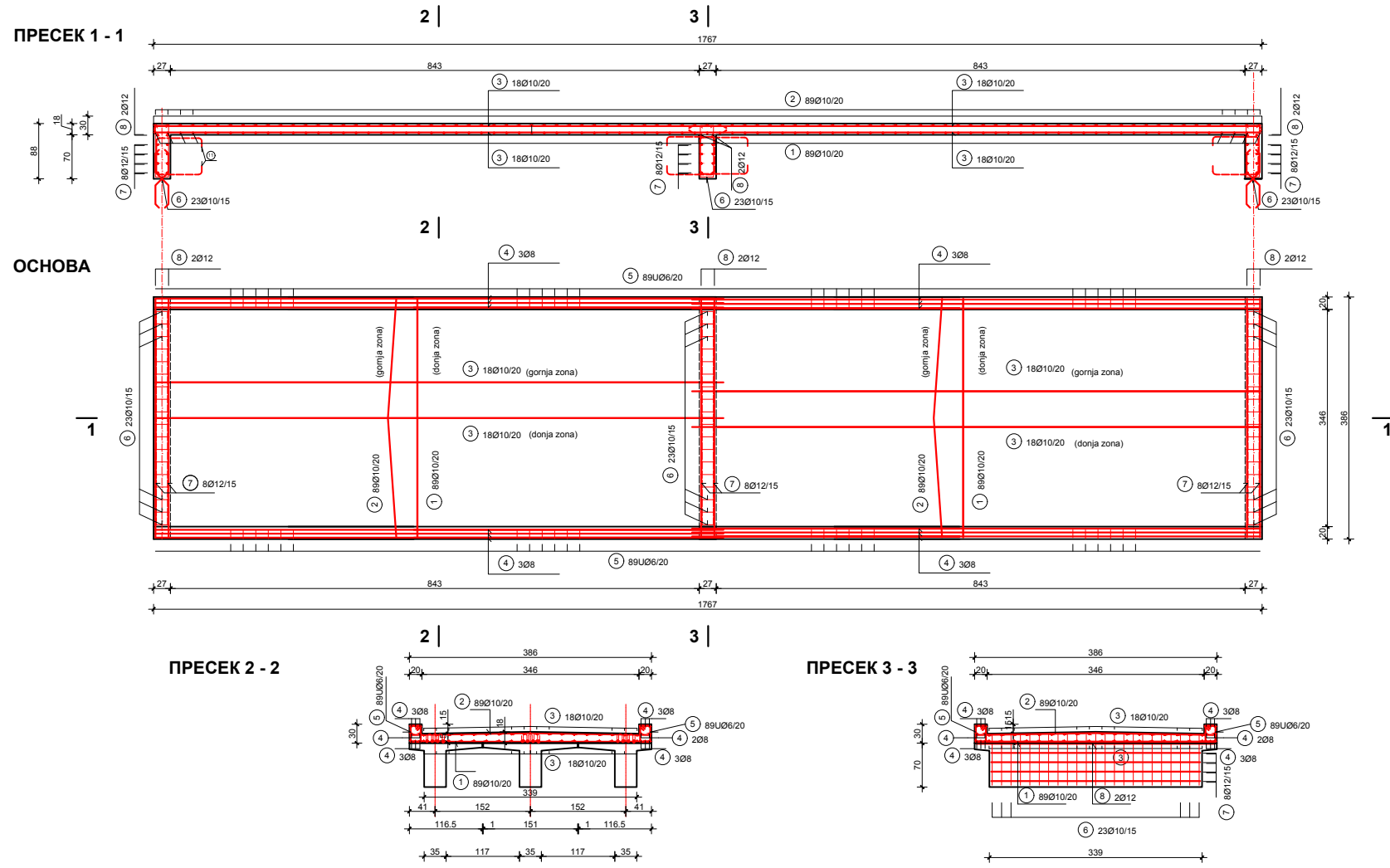


Арматурне шипке B500B

ПОС	Облик и димензије	Ø	ком.	lg (m)	Укупно lg (m)	kg
1		12	39	7.93	309.27	0
2		12	24	9.16	219.84	0
3		12	26	6.07	169.96	0
4		12	22	3.81	83.82	0
5		12	24	2.94	79.56	0
6		12	24	2.94	79.56	0
7		12	24	3.57	277.90	1
8		12	42	3.80	156.60	0
9		12	42	1.64	68.88	0
10		12	144	1.82	262.08	0
11		12	17	2.53	43.01	0
12		12	18	2.14	38.52	0
13		12	9	4.10	36.90	0
14		12	35	3.15	110.25	0
15		12	4	5.44	21.76	0

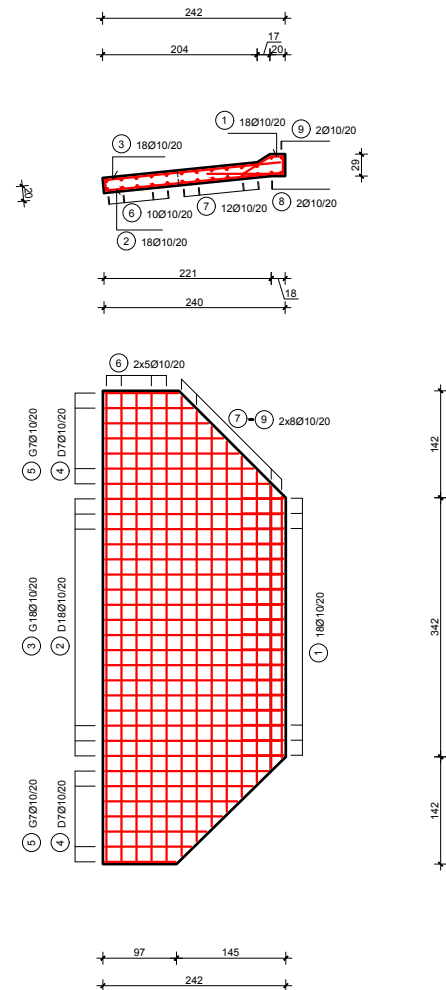






ИЗВОД АРМАТУРЕ КОЛОВОЗНЕ ПЛОЧЕ И ПОПРЕЧНИХ НОСАЧА

POS.	ОБЛИК И ДИМЕНЗИЈЕ	φ	КОМ.	lg	УКУПНО lg	G
1		10	89	3.80	338.20	214.10
2		10	89	3.82	339.98	215.20
3		10	72	9.05	651.60	412.50
4		8	32	9.00	288.00	116.60
5		6	178	1.00	178.00	40.60
6		10	69	2.40	165.60	104.80
7		12	24	3.33	79.92	72.80
8		12	6	3.80	22.80	20.80
B500B					SVEGA kg :	1197.40



POS.	OBLIK & DIMENZUJE	Ø	KOM.	lg	UKUPNO lg	G
1		10	18	1.84	33.12	21.00
2	— 230	10	18	2.30	41.40	26.20
3	15 — 230	10	18	2.45	44.10	27.90
4	— a = 95 - 215	10	14	1.55	21.70	13.70
5	15 — a = 95 - 215	10	14	1.70	28.90	18.30
6	— 620	10	10	6.20	62.00	39.20
7	— a = 410 - 606	10	12	5.08	60.96	38.60
8	— 372	10	2	3.72	7.44	4.70
9	— 345	10	2	3.45	6.90	4.40
					194.00	
B500B СВЕГА kg :						
ЗА ДВЕ ПЛОЧЕ					388.00	
СВЕГА kg :						

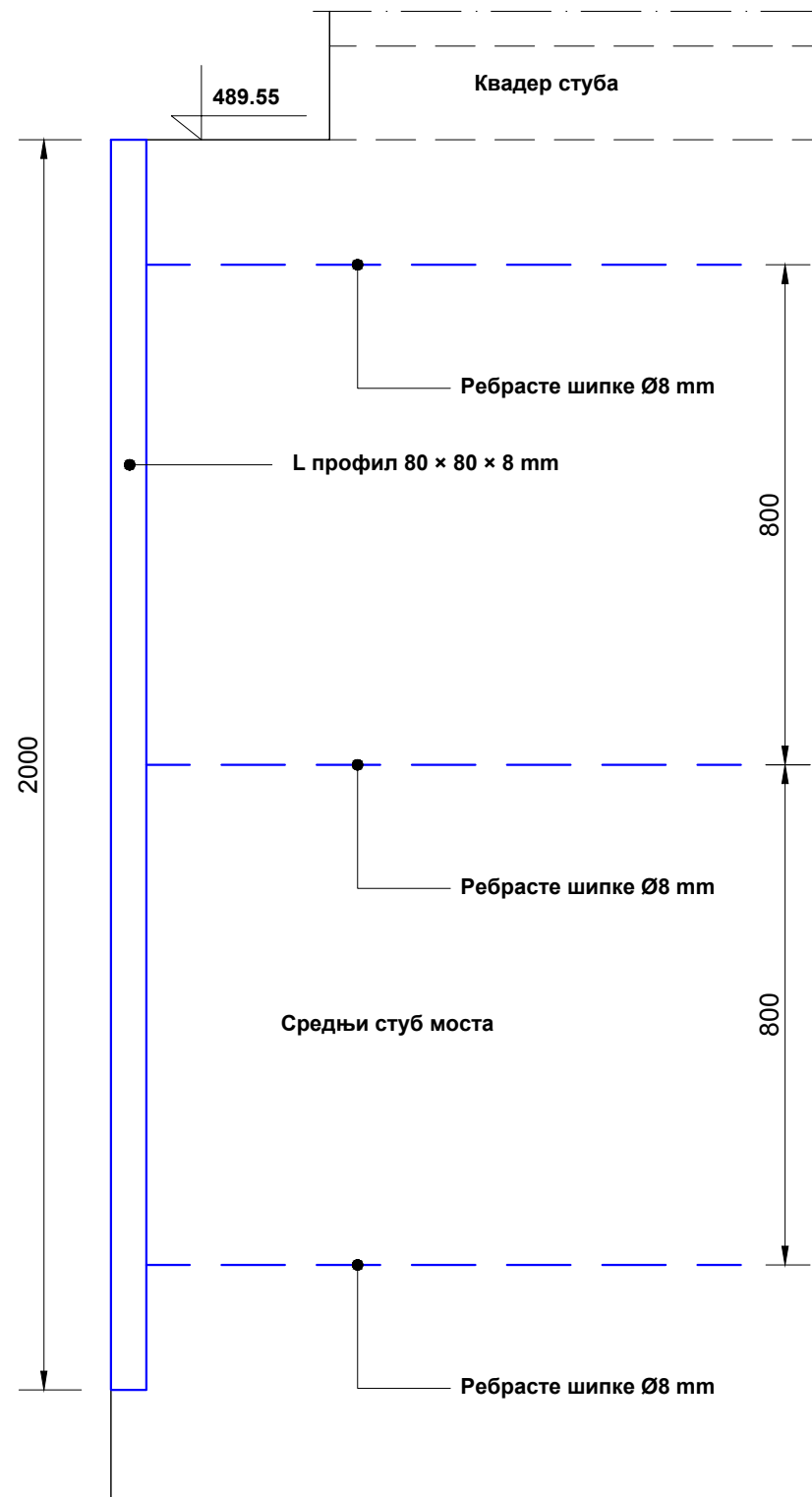
**ПЛАН АРМИРАЊА
ПРЕЛАЗНЕ ПЛОЧЕ**

P 1 : 50

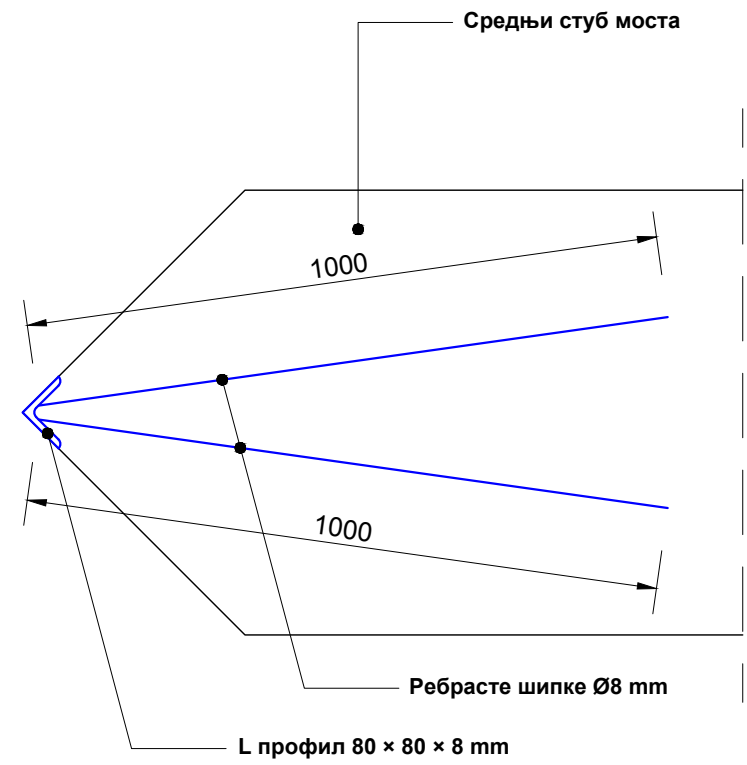
**MB 30, V6, M150
B500B**

		Петра Драшкина 56 21000 Нови Сад	Инвеститор: ЈП Дирекција за грађевинско земљиште, планирање и изградњу Брус, Краља Петра 1 150
Назив пројекта: Пројекат за извођење друмског моста преко реке Расине у насељу Будиловина - општина Брус			
Одговорни пројектант: Александар Радовановић, дипл.инж.грађ. Број лиценце: 310 М566 13		Назив дела пројекта: 1 - ПРОЈЕКАТ КОНСТРУКЦИЈЕ МОСТА	
Пројектант сарадник: Влада Падежанин грађ.техн.		Назив објекта: ДРУМСКИ МОСТ	
Сарадник:		Назив цртежа: ПЛАН АРМИРАЊА ПРЕЛАЗНЕ ПЛОЧЕ	
		Датум: новембар, 2015.	
		Размера: Ф 1:50	
		Број прилога: 4.15	

ВЕРТИКАЛНИ ПРЕСЕК



ОСНОВА



Напомена:

Профил сечице ледолома и анкерне шипке ребрасте арматуре спојити заваривањем. Анкере упуштене у бетонску масу везати жицом и за арматуру стуба

Спецификација материјала:


L - профил 80x80x8 mm - дужина 2,0 m
 g=9,36 kg/m'
 G=18,72 kg

Анкери RØ8 - дужина 6,0 m
 g=0,405 kg/m'
 G=2,43 kg

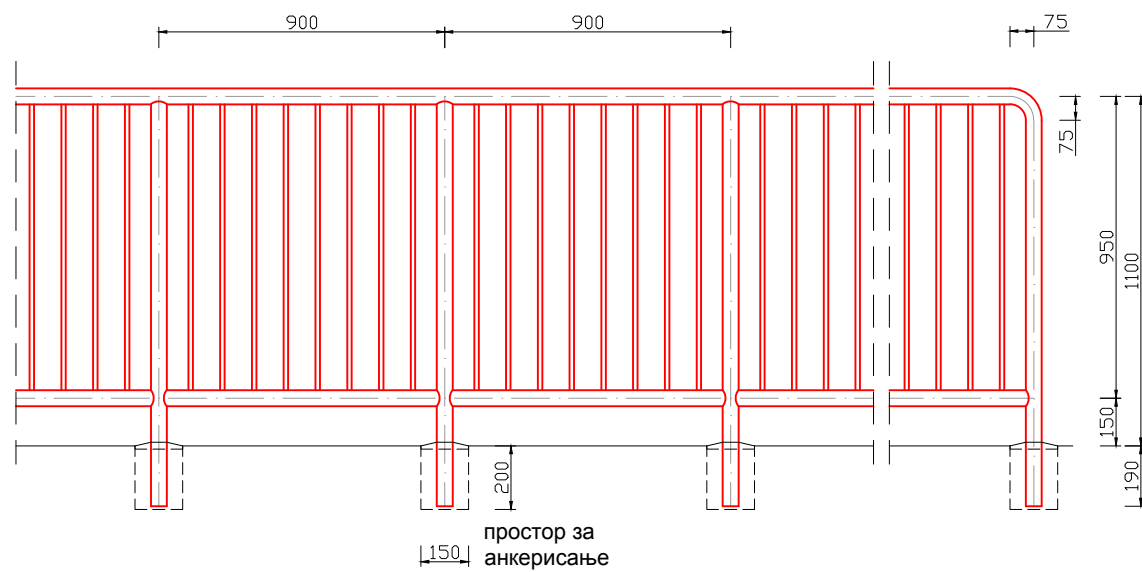
Укупно: 21,15 kg

ДЕТАЉИ СЕЧИЦЕ ЛЕДОЛОМА

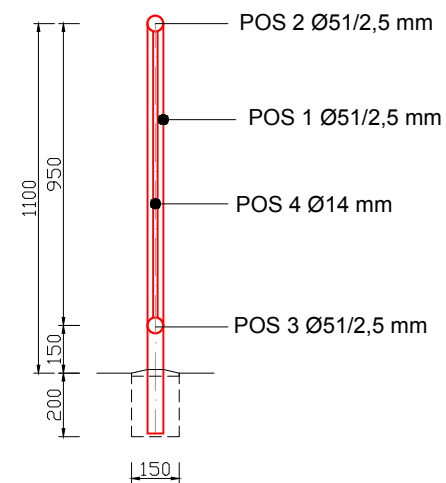
Р 1:10

 АД за студије, истраживања, пројектовање и инжењеринг са п.о. Петра Драпшина 56 21000 Нови Сад		Инвеститор: ЈП Дирекција за грађевинско земљиште, планирање и изградњу Брус, Краља Петра I 120
Назив пројекта: Пројекат за извођење друмског моста преко реке Расине у насељу Будиловина - општина Брус		Ознака техн. док. : ПЗИ
Одговорни пројектант: Александар Радовановић, дипл.инж.грађ. Број лиценце: 310 М556 13	Назив дела пројекта: 1 - ПРОЈЕКАТ КОНСТРУКЦИЈЕ МОСТА	Датум: новембар, 2015.
Пројектант сарадник: Немања Милановић, маст. инж. грађ.	Назив објекта: ДРУМСКИ МОСТ	Размера: Р 1:10
Сарадник:	Назив цртежа: ДЕТАЉ СЕЧИЦЕ ЛЕДОЛОМА	Број прилога: 4.16

ПОДУЖНИ ПРЕСЕК ОГРАДЕ Р 1:20

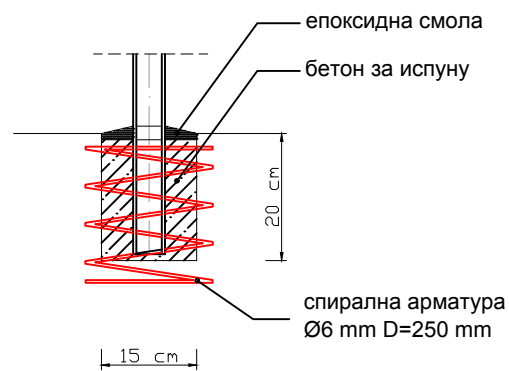


ПОПРЕЧНИ ПРЕСЕК Р 1:20




ТИПСКИ ДЕТАЉИ ОГРАДЕ МОСТА

ПОДУЖНИ ПРЕСЕК ОГРАДЕ Р 1:10

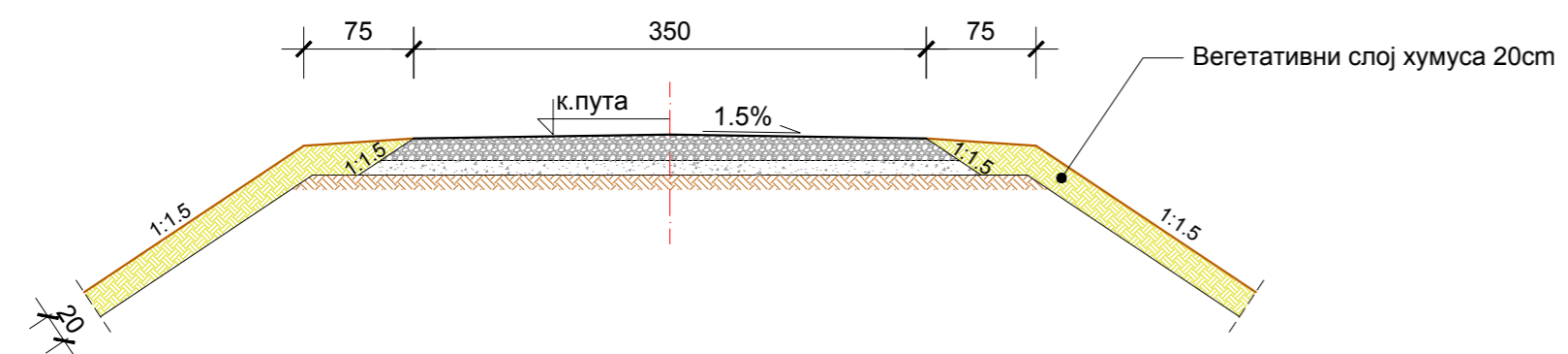


ОГРАДА МОСТА - СПЕЦИФИКАЦИЈА МАТЕРИЈАЛА

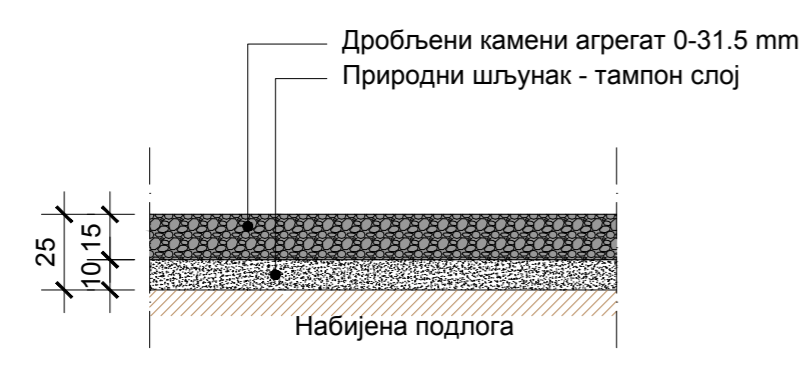
POS	ПРОФИЛ	L (m')	G (kg/m')	ΣG (kg)
1	шавна цев Ø51/2,5mm	65.78	2.99	196.68
2	шавна цев Ø51/2,5mm	41.40	2.99	123.79
3	шавна цев Ø51/2,5mm	39.10	2.99	116.91
4	шипка Ø14mm	331.20	1.242	411.35
варови 3%:				25.46
УКУПНО:				874.19

	hidroizvod d.d. АД за студије, истраживања, пројектовање и инжењеринг са п.о.	Петра Драпшина 56 21000 Нови Сад	Инвеститор: ЈП Дирекција за грађевинско земљиште, планирање и изградњу Брус, Краља Петра I 120
Назив пројекта: Пројекат за извођење друмског моста преко реке Расине у насељу Будиловина - општина Брус			Ознака техн. док.м.: ПЗИ
Одговорни пројектант: Александар Радовановић, дипл.инж.грађ. Број лиценце: 310 М556 13	Назив дела пројекта: 1 - ПРОЈЕКАТ КОНСТРУКЦИЈЕ МОСТА	Датум: новембар, 2015.	
Пројектант сарадник: Немања Милановић, маст. инж. грађ.	Назив објекта: ДРУМСКИ МОСТ	Размера: Р 1: _	
Сарадник:	Назив цртежа: ТИПСКИ ДЕТАЉИ ОГРАДЕ МОСТА	Број прилога: 4.17	

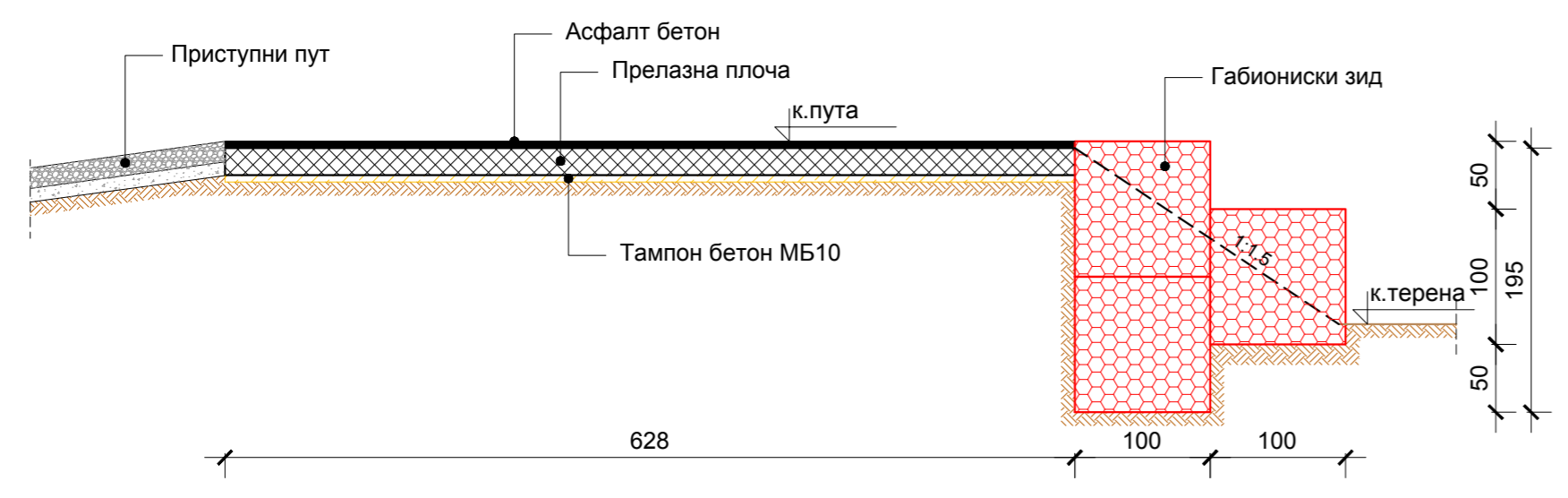
1. ТИПИЧАН ПОПРЕЧНИ ПРОФИЛ ПРИСТУПНОГ ПУТА R 1:50




2. ДЕТАЉ СЛОЈЕВА КОЛОВОЗНЕ КОНСТРУКЦИЈЕ ПРИСТУПНОГ ПУТА R 1:20

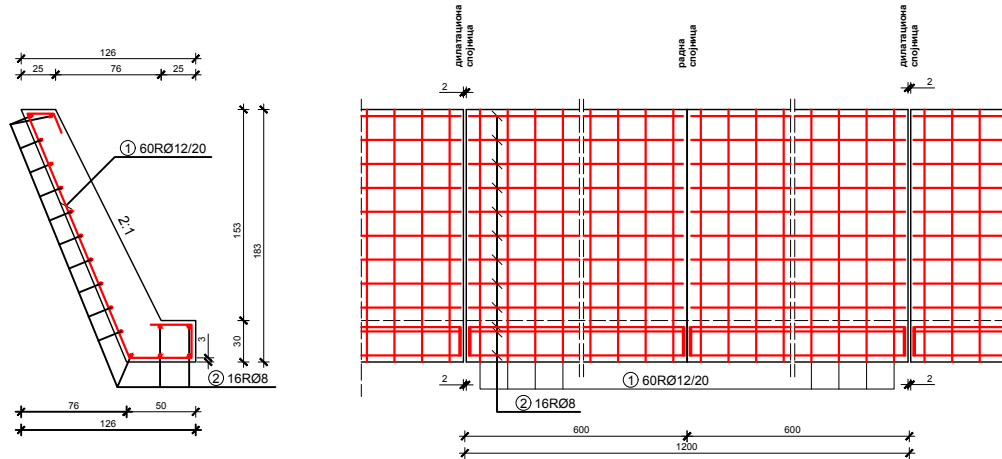


3. ПОПРЕЧНИ ПРОФИЛ У ЗОНИ ГАБИОНСКОГ ЗИДА R 1:50



ДЕТАЉИ ПРИСТУПНЕ САОБРАЋАЈНИЦЕ

 АД за студије, истраживања, пројектовање и инжењеринг са п.о.		Петра Драпшина 56 21000 Нови Сад	Инвеститор: ЈП Дирекција за грађевинско земљиште, планирање и изградњу Брус, Краља Петра I 120
Назив пројекта: Пројекат за извођење друмског моста преко реке Расине у насељу Будиловина - општина Брус	Ознака техн. докум.: ПЗИ		
Одговорни пројектант: Александар Радовановић, дипл.инж.грађ. Број лиценце: 310 М556 13	Назив дела пројекта: 1 - ПРОЈЕКАТ КОНСТРУКЦИЈЕ МОСТА	Датум: новембар, 2015.	
Сарадник: Немања Милановић, маст.инж.грађ	Назив објекта: ДРУМСКИ МОСТ	Размера: Р 1:50	
Сарадник: 105/108	Назив цртежа: ДЕТАЉИ ПРИСТУПНЕ САОБРАЋАЈНИЦЕ	Број прилога: 4.19	



Спецификација арматуре за секцију обалног зида између две дилатације L=12,0 m

B500B

ПОС	Облик и димензије	Ø	ком.	lg (m)	Укупно lg	kg / m'	G
1		12	60	3.21	192.60	0.911	167.26
2		8	32	6.32	202.24	0.405	81.91
B500B - шипке					СВЕГА kg :	249.17	
Укупно 18 кампада					СВЕГА kg :	2242.53	

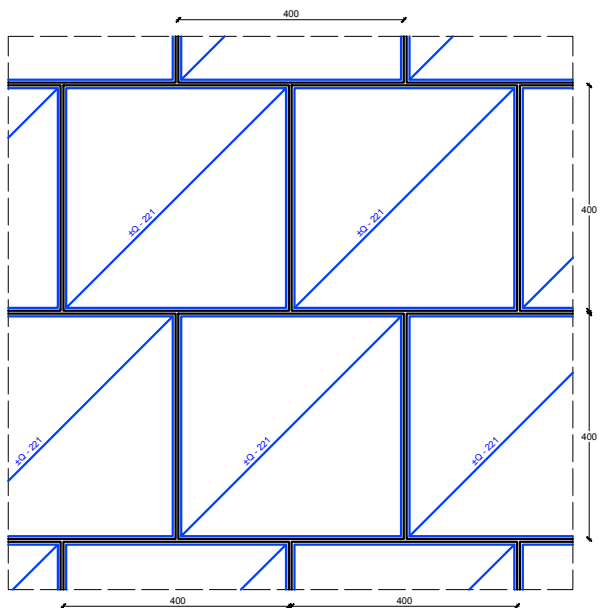
ПЛАН АРМИРАЊА ОБАЛНОГ ЗИДА

P=1:25

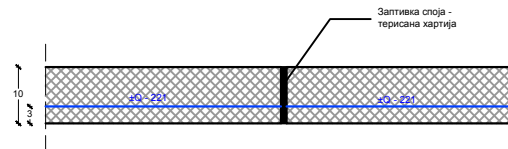
**MB 30, V6, M150
B500B**

		Петра Драшкина 66 31000 Нови Сад	Инвеститор: ЈП Директорат за грађевинско земљиште, планирање и изградњу Бруса Краља Петра I 129
Назив пројекта:	Пројекат за извођење друмског моста преко реке Расине у насељу Будиловина општина Брус		Својим тех. докум. ПЗИ
Одговорни пројектант:	Александар Радовановић, дипл.инж.грађ. Број лиценце: 310 М854 13	Назив дела пројекта:	1 - ПРОЈЕКАТ КОНСТРУКЦИЈЕ МОСТА Датум: новембар, 2015.
Пројектант сарадник:	Немања Милошевић, маг. инж. грађ.	Назив објекта:	ОБАЛНИ ЗИД Размера: Р 1:25
Сарадник:		Назив цртежа:	ПЛАН АРМИРАЊА ОБАЛНОГ ЗИДА Број прилога: 4.25

1. ОСНОВА ОБЛОГЕ КОРИТА Р=1:50



2. ДЕТАЉ РАДНЕ СПОЈНИЦЕ ОБЛОГЕ КОРИТА Р 1:5



Облога корита
Арматурне мреже В500В

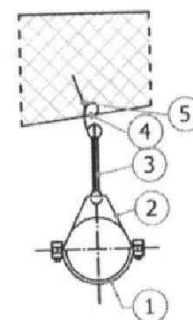
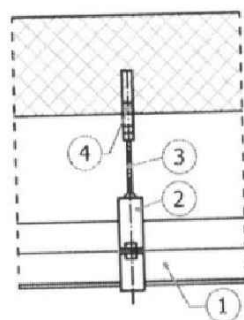
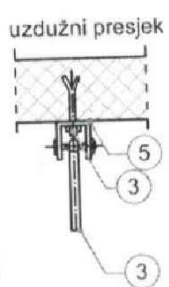
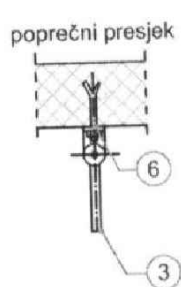
ПОС	Облик и димензије	Ø/Ø	КОМ.	Рх1.20	Укупно Р	kg / m2	G
1		6.5/6.5	43	18.81	808.83	3.583	2894.07
В500В -мрежа						СВЕГА kg :	2894.07

ПЛАН АРМИРАЊА ОБЛОГЕ КОРИТА

МВ 30, V6, М150
В500В

		Петра Драгичића 96 21000 Нови Сад	Инженер: Др Драгана Јаковљевић Дипломира из грађевинског инжењерства, инженерка и старша бр. у универзитету у Београ
Назив пројекта:	Проект за изградњу дрвеног моста преко реке Рање у насељу Будалевоци - општина Брус		Облик пројекта:
Стројни пројектант:	Александар Радојевић, дип.инж.грађ. Брч. листица: 310 МВ/6 ТЗ	Назив објекта:	1 - ПРОЈЕКАТ КОНСТРУКЦИЈЕ МОСТА
Пројектант осмислио:	Ненања Милошевић, маг. инж. грађ.	Масштаб:	Р 1:50
Својеручно:		Назив цртежа:	ПЛАН АРМИРАЊА ОБЛОГЕ КОРИТА
			Број цртежа: 4.26

Nepomično vešanje cevi



1 – cev od livenog gvožđa
2 – noseća objumica

3 – matica M 16 (Ø 14)
4 – zavrtanj za vešanje

5 – zabetoniran ili naknadno pričvršćeni čelični profil

Pokretno vešanje cevi