

На основу члана 63. Закона о јавним набавкама, Наручилац - Министарство привреде, Београд, Ул. Кнеза Милоша бр. 20 врши

**ИЗМЕНУ I КОНКУРСНЕ ДОКУМЕНТАЦИЈЕ
ЗА ЈАВНУ НАБАВКУ БРОЈ 26/2020**

Реконструкција и пренамена објекта школе у Бучју у туристички локалитет, ради промоције туристичких потенцијала у општини Прибој

У Конкурсној документацији за јавну набавку број 26/2020 – Реконструкција и пренамена објекта школе у Бучју у туристички локалитет, ради промоције туристичких потенцијала у општини Прибој, постојеће стране предмера и предрачуна радова од стране 47/222 до стране 126/222 замењују се новим странама нумерације од стране 1/71 до стране 71/71, које су дате у прилогу и чине саставни део Конкурсне документације.

У Конкурсној документацији за јавну набавку број 26/2020 – Реконструкција и пренамена објекта школе у Бучју у туристички локалитет, ради промоције туристичких потенцијала у општини Прибој, врши се допуна тако што се додају цртежи и детаљи нумерације од 1/3 до 3/3 који се налазе у прилогу и чине саставни део конкурсне документације.

ПРЕДМЕР И ПРЕДРАЧУН РАДОВА
Грађевинско-архитектонски радови у објекту

Реконструкција и пренамена објекта школе у Бучју у туристички локалитет, ради промоције туристичких потенцијала у општини Прибој

НАПОМЕНА:

У свакој позицији где је то потребно, а није другачије наглашено, подразумева се набавка, израда, транспорт, испорука и монтажа материјала и опреме са свим осталим неопходним радњама који су наведени у предмеру радова и техничком извештају који је саставни део конкурсне документације, како би израда позиције била комплетна.

У свакој позицији где је наведен транспорт материјала подразумева се следеће:

Локална самоуправа не обезбеђује депонију.

Сви радови морају бити изведени од стране стручних овлашћених лица, а у потпуности према прописима и важећим стандардима за ову врсту радова. Сав употребљени материјал мора бити првокласног квалитета.

Ако је у некој од позиција наведен назив произвођача опреме или материјала подразумева се и опрема или материјал другог произвођача, истих или бољих карактеристика од предмером наведених.

Извођач је дужан да радове изврши у свему према приложеном техничком извештају, техничким условима, предмеру и цртежима, да пре почетка радова добро проучи добијену документацију и да на време упозори на евентуална одступања од постојећих прописа.

Извођач се такође не ослобађа обавезе извођења појединих радова, који су предвиђени предмером, а евентуално нису напоменути у техничком опису или било ком другом прилогу овог пројекта, а што је обавезан да уради по важећим прописима за извођење радова за ову врсту објекта.

Не обрачунава се и не плаћа посебно обезбеђење и организација градилишта укључујући смештај и исхрану радника, формирање покретне радионице, депоније, и остало. Саобраћајно обезбеђење градилишта сигнализацијом у току извођења радова је у обавези инвеститора и не урачунава се у цену

1. РАШЧИШЋАВАЊЕ И ПРИПРЕМА ОБЈЕКТА

ред број	Врста радова	јед. мере	Количина	јед. цене	укупна вредност
1	Затечени намештај, смеће и шут изнети из објекта, натоварити и одвести на депонију. Обрачун паушално.	пау.	1,00		
УКУПНО РАШЧИШЋАВАЊЕ И ПРИПРЕМА:					

2. ЗЕМЉАНИ РАДОВИ

ред број	Врста радова	јед. мере	Количина	јед. цене	укупна вредност
2	Скидање површинског слоја влажне земље у приземљу, крило управника и део улаза у кухињу укупне површине 50м ² дебљине 10цм Товарење земље и одвоз на депонију. Обрачун по м ³ .	м ³	5,00		
УКУПНО ЗЕМЉАНИ РАДОВИ:					

3. РУШЕЊЕ

ред број	Врста радова	Јед. мере	Количина	јед. цене	укупна вредност
3	Рушење АБ пасареле између главног степеништа и крила управника. Дебљина плоче 15цм, површина 6.5м ² Товарење шута и одвоз на депонију. Обрачун по м ³ .	м ³	1,00		
4	Рушење преградних зидова од блока дебљине 12цм у сутерену. Товарење шута и одвоз на депонију. Обрачун по м ³ .	м ³	2,80		
5	Скидање постојећих плочица са зидова будућег вешераја у сутерену и улаза у кухињу. Товарење и одвоз на депонију. Обрачун по м ² .	м ²	25,00		
6	Скидање постојећих оштећених гипс плоча са плафона будуће сале за стони тенис и у сутерену. Товарење и одвоз на депонију. Обрачун по м ² .	м ²	20,00		
7	Рушење постојећег бродског пода у приземљу, крило управника и део пода улаза у кухињу. Товарење и одвоз на депонију. Обрачун по м ² .	м ²	50,00		
8	Рушење постојећег бродског пода у приземљу, са пода будућег ресторана, доручковаоне и тоалета. Товарење и одвоз на депонију. Обрачун по м ² .	м ²	95,00		
9	Рушење постојећег бродског пода на спрату и пк са пода будућих купатила. Товарење и одвоз на депонију. Обрачун по м ² .	м ²	24,00		
10	Скидање плочица са зидова од блока у приземљу у будућој кухињи. Товарење шута и одвоз на депонију. Обрачун по м ² .	м ²	45,00		
11	Рушење преградног зида од блока дебљине 12цм у приземљу у будућој кухињи. Товарење шута и одвоз на депонију. Обрачун по м ³ .	м ³	1,80		
12	Избијање отвора у преградном зиду од блока дебљине 45цм у приземљу, за врата главног степеништа дим. 100х220цм Товарење шута и одвоз на депонију. Обрачун по м ³ .	м ³	1,00		

13	Избијање отвора у преградном зиду од блока дебљине 45цм у приземљу, за врата између ресторана и кухиње дим. 90x220цм Товарење шута и одвоз на депонију. Обрачун по м ³ .	м ³	0,90		
14	Избијање отвора у преградном зиду од блока дебљине 45цм у приземљу, за врата између ресторана и ходника дим.90x220цм Товарење шута и одвоз на депонију. Обрачун по м ³ .	м ³	0,90		
15	Избијање отвора у преградном зиду од блока дебљине 40цм у приземљу, 2 пролаза између ресторана и лобија дим.110x220цм Товарење шута и одвоз на депонију. Обрачун по м ³ .	м ³	2,75		
16	Избијање отвора у преградном зиду од блока дебљине 45цм у приземљу, 2 пролаза између сале и лобија дим.140x220цм Товарење шута и одвоз на депонију. Обрачун по м ³ .	м ³	1,70		
17	Избијање отвора у преградном зиду од блока дебљине 30цм у приземљу, пролаз између сале и лобија дим.110x220цм Товарење шута и одвоз на депонију. Обрачун по м ³ .	м ³	1,10		
18	Избијање отвора у преградном зиду од блока дебљине 15цм у приземљу, врата између кухињске оставе и ходника дим.80x205цм Товарење шута и одвоз на депонију. Обрачун по м ³ .	м ³	0,25		
19	Избијање дела парапета прозора у преградном зиду од блока дебљине 45цм у приземљу, 6 прозора у лобију, чији се постојећи парапет висине 150цм руши до висине 105цм. Ширина парапета је 135цм. Товарење шута и одвоз на депонију. Обрачун по м ³ .	м ³	2,70		
20	Избијање дела парапета прозора у преградном зиду од блока дебљине 45цм у приземљу, за нова врата ветробрана. Постојећи парапет висине 150цм срушити у ширини од 35цм. Товарење шута и одвоз на депонију. Обрачун по м ³ .	м ³	0,25		
21	Рушење преградних зидова од блока дебљине 12цм на спрату. Товарење шута и одвоз на депонију. Обрачун по м ³ .	м ³	3,00		
22	Рушење преградних зидова од блока дебљине 25цм на спрату. Товарење шута и одвоз на депонију. Обрачун по м ³ .	м ³	5,00		

23	Рушење бочних страна пролаза у преградном зиду од блока дебљине 35цм на спрату. Пролаз између главног степеништа и ходника ширине 165цм, проширити на 235цм. Товарење шута и одвоз на депонију. Обрачун по м ³ .	м ³	0,65		
24	Избијање отвора у преградном зиду од блока дебљине 25цм на спрату, у ходнику два пролаза, сваки дим.90х220цм Товарење шута и одвоз на депонију. Обрачун по м ³ .	м ³	1,00		
25	Избијање отвора у фасадном зиду од блока дебљине 40цм у купатилима у поткровљу. Два прозора, сваки дим.40х60цм Товарење шута и одвоз на депонију. Обрачун по м ³ .	м ³	0,20		
26	Рушење постојећег дрвеног степеништа за пк, ширина крака 70цм, дужина 220цм Товарење шута и одвоз на депонију. Обрачун по м ³ .	м ³	1,00		
26а	Обијање продужног малтера са унутрашњих зидова сутерена и приземља. Обити малтер, кламфама очистити спојнице до дубине д=2цм. Површине зидова очистити челичним четкама и опрати зидове водом. Шут прикупити, изнети, утоварити на камион и одвести на депонију. Обрачун по м ² обијене површине. Отвори се одбијају.	м ²	375,68		
26б	Рушење димњака озиданих пуном опеком до постојеће таванске конструкције. Шут прикупити, изнети, утоварити на камион и одвести на депонију. Обрачун по м ¹ .	м ¹	23,50		
РУШЕЊЕ - УКУПНО					

4. БЕТОНСКИ РАДОВИ

ред број	В р с т а р а д о в а	јед. мере	Количина	јед. цене	укупна вредност
27	Подизање нивоа пода за 10цм у вешерају тоалетима и свлачионицама у сутерену. Бетонирати бетоном марке МБ30 укупно 26м ² пода са слојем за пад. Обрачун по м ³ .	м ³	2,60		
28	Бетонирање пода бетоном марке МБ30 у приземљу крило управника и део улаза у кухињу укупне површине 50м ² дебљине 10цм Обрачун по м ³ .	м ³	5,00		

29	Бетонирање пода бетоном марке МБ30 у приземљу у тоалету са слојем за пад. Површина 11м ² , дебљина 10цм. Обрачун по м ³ .	м ³	1,10		
30	Бетонирање подова бетоном марке МБ30 у купатилима на спрату и поткровљу са слојем за пад. Укупна површина 24м ² , дебљина 7цм. Обрачун по м ² .	м ²	24,00		
31	Израда бетонских надвратника бетоном марке МБ30 димензија 45х15цм (висине 15цм у зидовима од блока дебљине 45цм) у приземљу, 4 у ресторану и 1 за врата главног степеништа. Обрачун по м ³ са уграђеним арматурним шипкама 4RØ12 и узенгијама иØ6/20см.	м ³	0,30		
32	Израда бетонских надвратника бетоном марке МБ30 димензија 40х15цм (висине 15цм у зидовима од блока дебљине 40цм) за 2 отвора у приземљу у доручковаони. Обрачун по м ³ са уграђеним арматурним шипкама 4RØ12 и узенгијама иØ6/20см.	м ³	0,20		
33	Израда бетонског надвратника бетоном марке МБ30 димензија 30х15цм (висине 15цм у зиду од блока дебљине 30цм) за 1 отвор у приземљу у доручковаони. Обрачун по м ³ .	м ³	0,05		
34	Израда бетонских подпрозорника бетоном марке МБ20 димензија 135х45х10цм за 6 прозора у приземљу у лобију. Завршна висина парапета прозора је 110цм Обрачун по м ³ са уграђеним арматурним шипкама 4RØ12 и узенгијама иØ6/20см.	м ³	0,4		
35	Израда бетонских подпрозорника бетоном марке МБ20 димензија 135х45х10цм 2ком и 60х45х10цм 4ком за 6 прозора у сутерену у свлачионици, тоалету, вешерају и котларници. Завршна висина парапета прозора је 185цм Обрачун по м ³ са уграђеним арматурним шипкама 4RØ12 и узенгијама иØ6/20см.	м ³	0,4		
36	Израда бетонског серклажа бетоном марке МБ30 10цм у благом паду на парапетном зиду висине 80цм између стубова на тераси у приземљу. Бетон препустити преко спољне ивице парапета 5 цм, а унутрашњу страну извести у равни са парапетом. Завршна висина парапета је 90цм. Обрачун по м ³ са уграђеним арматурним шипкама 4RØ12 и узенгијама иØ6/20см.	м ³	0,3		

36a	Израда рабициране цементне кошуљице Р 1:3 дебљине д=5цм у сутерену, приземљу, спрату и поткровљу. Подлогу пре наношења кошуљице очистити и опрати. Кошуљицу армирати рабиц плетивом, постављеним у средини слоја. Обрачун по м ² .	м ²	158,0		
36б	Набавка, сечење, савијање и уградња арматуре Б500б. Шема армирања за сваку позицију (27-33) дата у детаљу арматуре.				
	Q188 12ком (484,80кг)	кг	484,8		
	РА 46,03кг	кг	46,0		
	ГА 7,43кг	кг	7,4		
УКУПНО БЕТОНСКИ РАДОВИ:					

5. БРАВАРСКИ РАДОВИ

ред број	Врста радова	јед. мере	Количина	јед. цене	укупна вредност
37	Набавка материјала и израда челичних образних греда за степенице поткровља. Укупно 16 газишта дубине 25цм, висине 18цм, ширина крака је 105цм. Израдити рукохвате причвшћен за бочне зидове. Фарба за челик је заштитна црна боја. Газишта 40мм и чела 25мм направити од пуног храстовог дрвета. Заштитно их лакирати. Обрачун паушално.	пау.	1,00		
УКУПНО БРАВАРСКИ РАДОВИ:					

6. ЗИДАРСКИ РАДОВИ

ред број	Врста радова	јед. мере	Количина	јед. цене	укупна вредност
38	Озидати гитер блоком д=20цм у продужном малтеру 1:2:6 преградни зид котларнице у сутерену са потребном радном скелом. Омалтерисати озидани зид у два слоја продужним малтером 1:2:6 са потребном радном скелом. Обрачун по м ³ .	м ³	1,40		
39	Зазидати сипорекс блоком д=20цм у продужном малтеру 1:2:6 део постојећих прозорских отвора у фасадном зиду 45цм. Димензију отвора са 135х80цм смањити за будући прозор 60х80цм. 4 таква отвора у свлационицама у сутерену. Обрачун по м ³ .	м ³	1,10		

40	<p>Зазидати сипорекс блоком $d=20$цм у продужном малтеру 1:2:6 постојећи отвор 60×50цм у зиду 40цм између будућег вешераја и сале за стони тенис. Омалтерисати зазидани зид у два слоја продужним малтером 1:2:6 са потребном радном скелом.</p> <p>Обрачун по m^3.</p>	m^3	0,10		
41	<p>Озидати сипорекс блоком у продужном малтеру 1:2:6 парапетне зидове између стубова на тераси у приземљу. Парапет озидати у ширини стубова 45цм и висине 80цм. Омалтерисати у два слоја продужним цементним малтером 1:2:6 са потребном радном скелом.</p> <p>Обрачун по m^3.</p>	m^3	2,00		
42	<p>Озидати сипорекс блоком у продужном малтеру 1:2:6 $d=20$цм зидове у ветробрану у приземљу. Омалтерисати у два слоја продужним малтером 1:2:6 са потребном радном скелом.</p> <p>Обрачун по m^3.</p>	m^3	3,50		
43	<p>Зазидати сипорекс блоком у продужном малтеру 1:2:6 $d=20$цм део постојећег прозорског отвора у фасадном зиду 45цм у бару у приземљу.</p> <p>Димензију отвора са 160×190цм смањити за будући прозор на 80×190цм</p> <p>Омалтерисати у два слоја продужним малтером 1:2:6 са потребном радном скелом.</p> <p>Обрачун по m^3.</p>	m^3	0,70		
44	<p>Дозидати сипорекс блоком у продужном малтеру 1:2:6 $d=20$цм парапет постојећег прозорског отвора у фасадном зиду 45цм у тоалету у приземљу.</p> <p>Димензију отвора са 135×150цм смањити за будући прозор на 135×50цм</p> <p>Висина потребног парапета је 210цм.</p> <p>Омалтерисати у два слоја продужним малтером 1:2:6 са потребном радном скелом.</p> <p>Обрачун по m^3.</p>	m^3	1,10		
45	<p>Зазидати сипорекс блоком у продужном малтеру 1:2:6 $d=20$цм део постојећег прозорског отвора у фасадном зиду 45цм у кухиљи у приземљу.</p> <p>Димензију отвора са 185×135цм смањити за будући прозор на 60×80цм</p> <p>Висина потребног парапета је 135цм.</p> <p>Омалтерисати у два слоја продужним малтером 1:2:6 са потребном радном скелом.</p> <p>Обрачун по m^3.</p>	m^3	0,90		

46	<p>Дозидати сипорекс блоком у продужном малтеру 1:2:6 д=20цм парапет прозора 135х150цм у зиду 35цм у собама ка дворишној страни на спрату.</p> <p>Висину парапета са 80цм повећати на 100цм.</p> <p>Омалтерисати у два слоја продужним малтером 1:2:6 са потребном радном скелом.</p> <p>Обрачун по м³.</p>	м ³	0,20		
47	<p>Зазидати сипорекс блоком у продужном малтеру 1:2:6 д=20цм део постојећег прозорског отвора у фасадном зиду 35цм у собама на спрату.</p> <p>Димензију отвора са 145х150цм смањити за будући прозор на 80х130цм</p> <p>Висину парапета са 80цм повећати на 100цм.</p> <p>Омалтерисати у два слоја продужним малтером 1:2:6 са потребном радном скелом.</p> <p>Обрачун по м³.</p>	м ³	0,70		
47а	<p>Зидање димњака новом опеком димензија 64х38цм у продужном малтеру Р 1:3:9 просечне висине 3,25м од коте новопроектваног поткровља. Унутрашњу страну димњачких канала обрадити приликом зидања.</p> <p>Унутрашњу страну димњака омалтерисати продужним малтером 1:3:9 до висине плафона. Спољну страну димњака општити поцинкованим лимом РШ205, дебљине 0,55мм целом висином од крова до под димњачку капу (просечна висина 100цм).</p> <p>Обрачун по м³.</p>	м ³	5,70		
47б	<p>Малтерисање постојећих претходно обијених унутрашњих зидова продужним малтером 1:2:6 са претходник прскањем ретким цементним малтером 1:3. У обрачун улази крпљење шлицева и канала након уградње електроинсталација на свим етажама (обијени 278,18 + шлицани 100 = 378,18).</p> <p>Обрачун по м².</p>	м ²	378,18		
47в	<p>Санација оштећених камених зидова сутерена. Оштећени камен извадити, очистити га од нечистоћа и поного га уградити у слоју цементног малтера. Дотрајале фугне очистити до дубине 3цм. Након тога поново фуговати. Нове фугне шмирглати челичном четком до потребне дубине.</p> <p>Обрачун по м².</p>	м ²	45,50		
УКУПНО ЗИДАРСКИ РАДОВИ:					

7. ИЗОЛАТЕРСКИ РАДОВИ

ред број	Врста радова	Јед. мере	Количина	јед. цене	укупна вредност
48	<p>Израда хидроизолације пода $d=5\text{mm}$ преко цем.кошуљице, једнокомпонентним полимер-цементним премазом у котларници, вешерају тоалетима и тушевима у сутерену. Полимерцементни малтер наносити четком, глетером или ваљком у најмање два слоја, Сваки појединачни слој треба да се осуши пре наношења следећег. Дебљина сваког слоја је 1-2мм, у складу са захтевима у упутству произвођача. Сваки слој мора потпуно да прекрије површину на коју се наноси хидроизолација. На саставима подова и зидова и споју са подним сливником, уколико произвођач тако налаже, треба спој локално армирати траком од стакленог воала или полиестер тканине. Арматурни материјал, минималне ширине 10цм. утискује се у први слој, а затим се наноси следећи слој. Премаз нанети и на ободне зидове просторије у висини 15цм,око туш кабине180цм.</p> <p>Обрачун по m^2</p>	m^2	55,00		
49	<p>Израда хидроизолације пода $d=5\text{mm}$ преко цем.кошуљице, једнокомпонентним полимер-цементним премазом у приземљу у свим купатилима и у главној кухињи. Полимерцементни малтер наносити четком, глетером или ваљком у најмање два слоја, Сваки појединачни слој треба да се осуши пре наношења следећег. Дебљина сваког слоја је 1-2мм, у складу са захтевима у упутству произвођача. Сваки слој мора потпуно да прекрије површину на коју се наноси хидроизолација. На саставима подова и зидова и споју са подним сливником, уколико произвођач тако налаже, треба спој локално армирати траком од стакленог воала или полиестер тканине. Арматурни материјал, минималне ширине 10цм. утискује се у први слој, а затим се наноси следећи слој. Премаз нанети и на ободне зидове просторије у висини 15цм,око туш кабине180цм.</p> <p>Премаз нанети и на ободне зидове просторије у висини 15цм,око туш кабине180цм</p> <p>Обрачун по m^2</p>	m^2	50,00		

50	<p>Израда хидроизолације пода $d=5\text{мм}$ преко цем.кошуљице, једнокомпонентним полимер-цементним премазом на спрату и у приземљу у свим купатилима.</p> <p>Полимерцементни малтер наносити четком, глетером или ваљком у најмање два слоја, Сваки појединачни слој треба да се осуши пре наношења следећег. Дебљина сваког слоја је 1-2мм, у складу са захтевима у упутству произвођача.</p> <p>Сваки слој мора потпуно да прекрије површину на коју се наноси хидроизолација. На саставима подова и зидова и споју са подним сливником, уколико произвођач тако налаже, треба спој локално армирати траком од стакленог воала или полиестер тканине. Арматурни материјал, минималне ширине 10цм. утискује се у први слој, а затим се наноси следећи слој</p> <p>Премаз нанети и на ободне зидове просторије у висини 15цм, око туш кабине 180цм</p> <p>Обрачун по м^2</p>	м^2	53,00		
51	<p>На све фасадне зидове поставити термичку заштиту - демит фасаду, 8цм камене вуне у слојевима: подлога, лепак, камена тврда вуна са типловима, лепак, мрежица, лепак. Монтажа и демонтажа цевасте скеле са потребним платформама и заштитном оградом према прописима о ХТЗ заштити за све врсте радова. У цену урачунато санирање спољашњих зидова цментим малтером на местима где је постојећи малтер на фасади већ отпао или је склон одваљивању.</p> <p>Парапетне делове од камена изоставити из ове позиције.</p> <p>Обрачун по м^2.</p>	м^2	510,00		

51a	<p>Израда хидроизолације спољних зидова д=5мм преко цем.кошуљице, једнокомпонентним полимер-цементним премазом у свим просторијама сутерена осим у теретани, магацину, стони тенис/фудбал и вешерају. Они су дати у позицији гипсарских радова. Висина хидроизолације је од пода до под плафон.</p> <p>Полимерцементни малтер наносити четком, глетером или ваљком у најмање два слоја, Сваки појединачни слој треба да се осуши пре наношења следећег. Дебљина сваког слоја је 1-2мм, у складу са захтевима у упутству произвођача.</p> <p>Сваки слој мора потпуно да прекрије површину на коју се наноси хидроизолација. На саставима подова и зидова и споју са подним сливником, уколико произвођач тако налаже, треба спој локално армирати траком од стакленог воала или полиестер тканине. Арматурни материјал, минималне ширине 10цм. утискује се у први слој, а затим се наноси следећи слој. Премаз нанети и на ободне зидове просторије у висини 15цм,око туш кабине180цм.</p> <p>Обрачун по м²</p>	м ²	223,18		
УКУПНО ИЗОЛАТЕРСКИ РАДОВИ:					

8. ГИПСАРСКИ РАДОВИ

ред број	В р с т а р а д о в а	јед. мере	Количина	јед. цене	укупна вредност
52	<p>Поставити гипс зидове 125мм у сутерену на металну подконструкцију од CW 100 и UW 100 профила, обострано шрафити влагоотпорну гипс картон плочу 12.5мм. CW и UW профиле на подовима и плафонима обложити самолепљивом траком за звучну изолацију и шрафити за под и плафон шрафовима са пластичним типловима.</p> <p>Спојеве бандажирати, а на углове ставити гипсарске лајсне.</p> <p>Обрачун по м² са постављањем термоизолације – стаклене вуне у дебљини профила.</p>	м ²	63,50		

53	<p>Поставити гипс зидове 75мм у сутерену на металну подконструкцију од CW 50 и UW 50 профила обострано шрафити влагоотпорну гипс картон плочу 12.5мм. CW и UW профиле на подовима и плафонима обложити самолепљивом траком за звучну изолацију и шрафити за под и плафон шрафовима са пластичним типловима.</p> <p>Спојеве бандажирати, а на углове ставити гипсарске лајсне.</p> <p>Обрачун по м² са постављањем термоизолације – стаклене вуне у дебљини профила.</p>	м ²	12,00		
54	<p>Поставити гипс зидове 125мм у приземљу на металну подконструкцију од CW 100 и UW 100 профила обострано шрафити гипс картон плочу 12.5мм. CW и UW профиле на подовима и плафонима обложити самолепљивом траком за звучну изолацију и шрафити за под и плафон шрафовима са пластичним типловима.</p> <p>Спојеве бандажирати, а на углове ставити гипсарске лајсне.</p> <p>Обрачун по м² са постављањем термоизолације – стаклене вуне у дебљини профила.</p>	м ²	28,50		
55	<p>Поставити гипс зидове 125мм у приземљу на металну подконструкцију од CW 100 и UW 100 профила обострано шрафити влагоотпорну гипс картон плочу 12.5мм. CW и UW профиле на подовима и плафонима обложити самолепљивом траком за звучну изолацију и шрафити за под и плафон шрафовима са пластичним типловима.</p> <p>Спојеве бандажирати, а на углове ставити гипсарске лајсне.</p> <p>Обрачун по м² са постављањем термоизолације – стаклене вуне у дебљини профила.</p>	м ²	17,00		
56	<p>Поставити гипс зидове 62.5мм у приземљу на металну подконструкцију од CW 50 и UW 50 профила једнострано шрафити гипс картон плочу 12.5мм. CW и UW профиле на подовима и плафонима обложити самолепљивом траком за звучну изолацију и шрафити за под и плафон шрафовима са пластичним типловима. Облоге за вертикале.</p> <p>Спојеве бандажирати, а на углове ставити гипсарске лајсне.</p> <p>Обрачун по м² са постављањем термоизолације – стаклене вуне у дебљини профила.</p>	м ²	17,00		

57	<p>Поставити гипс зидове 125мм на спрату на металну подконструкцију од CW 100 и UW 100 профила обострано шрафити влагоотпорну гипс картон плочу 12.5мм. CW и UW профиле на подовима и плафонима обложити самолепљивом траком за звучну изолацију и шрафити за под и плафон шрафовима са пластичним типловима. Облоге за вертикале. Спојеве бандажирати, а на углове ставити гипсарске лајсне. Обрачун по м².</p>	м ²	50,00		
58	<p>Поставити гипс зидове 125мм на спрату на металну подконструкцију од CW 100 и UW 100 профила обострано шрафити гипс картон плочу 12.5мм. CW и UW профиле на подовима и плафонима обложити самолепљивом траком за звучну изолацију и шрафити за под и плафон шрафовима са пластичним типловима. Облоге за вертикале. Спојеве бандажирати, а на углове ставити гипсарске лајсне. Обрачун по м² са постављањем термоизолације – стаклене вуне у дебљини профила.</p>	м ²	42,50		
59	<p>Поставити гипс зидове 62.5мм на спрату на металну подконструкцију од CW 50 и UW 50 профила једнострано шрафити гипс картон плочу 12.5мм.Облоге за вертикале. CW и UW профиле на подовима и плафонима обложити самолепљивом траком за звучну изолацију и шрафити за под и плафон шрафовима са пластичним типловима. Облоге за вертикале. Спојеве бандажирати, а на углове ставити гипсарске лајсне. Обрачун по м² са постављањем термоизолације – стаклене вуне у дебљини профила.</p>	м ²	13,00		
60	<p>Поставити гипс зидове 125мм у поткровљу на металну подконструкцију од CW 100 и UW 100 профила обострано шрафити влагоотпорну гипс картон плочу 12.5мм. CW и UW профиле на подовима и плафонима обложити самолепљивом траком за звучну изолацију и шрафити за под и плафон шрафовима са пластичним типловима. Облоге за вертикале. Спојеве бандажирати, а на углове ставити гипсарске лајсне. Обрачун по м² са постављањем термоизолације – стаклене вуне у дебљини профила.</p>	м ²	12,50		

61	<p>Поставити гипс зидове 125мм у поткровљу на металну подконструкцију од CW 100 и UW 100 профила, обострано шрафити гипс картон плочу 12.5мм. CW и UW профиле на подовима и плафонима обложити самолепљивом траком за звучну изолацију и шрафити за под и плафон шрафовима са пластичним типловима. Облоге за вертикале.</p> <p>Спојеве бандажирати, а на углове ставити гипсарске лајсне.</p> <p>Обрачун по м².</p>	м ²	75,00		
62	<p>Поставити спуштани плафон у сутерену на металну подконструкцију од монтажних и носећих CD 60 профила у два нивоа, ушрафити гипс картон плочу 12.5мм. Плафон спустити према пројекту у тоалетима, ходницима и у степеништу. Спуштени плафон је у једном нивоу, са растером подконструкције 100х40цм (носећи на 100цм, монтажни на 40цм) на нонијус вешаљкама.</p> <p>Спојеве бандажирати.</p> <p>Обрачун по м².</p>	м ²	21,00		
63	<p>Поставити спуштани плафон у сутерену на металну подконструкцију од монтажних и носећих CD60 профила у два нивоа, ушрафити влагоотпорну гипс плочу 12.5мм. Плафон спустити према пројекту у вешерају и свлачионицама са тушевима. Спуштени плафон је у једном нивоу, са растером подконструкције 100х40цм (носећи на 100цм, монтажни на 40цм) на нонијус вешаљкама.</p> <p>Спојеве бандажирати.</p> <p>Обрачун по м².</p>	м ²	22,50		
64	<p>Поставити спуштени плафон типа Армстронг у сутерену металну подконструкцију (носећа конструкција од поцинкованог челичног лима на размаку 125цм на вешаљкама, са попречном конструкцијом на 60цм) растера 60х60цм поставити готове плоче 10мм.</p> <p>Плафон спустити према пројекту у теретани и сали за стони тенис.</p> <p>Спојеве бандажирати.</p> <p>Обрачун по м².</p>	м ²	80,00		
65	<p>Поставити спуштени плафон типа Армстронг у сутерену металну подконструкцију (носећа конструкција од поцинкованог челичног лима на размаку 125цм на вешаљкама, са попречном конструкцијом на 60цм) растера 60х60цм поставити влагоотпорне готове плоче 10мм. Плафон спустити према пројекту у вешерају.</p> <p>Спојеве бандажирати.</p> <p>Обрачун по м².</p>	м ²	11,00		

66	<p>Поставити спуштани плафон у приземљу на металну подконструкцију од монтажних и носећих CD60 профила у два нивоа, ушрафити гипс картон плочу 12.5мм.</p> <p>Спуштени плафон је у једном нивоу, са растером подконструкције 100х40цм (носећи на 100цм, монтажни на 40цм) на нонијус вешаљкама.</p> <p>Плафон спустити према пројекту. Спојеве бандажирати.</p> <p>Обрачун по м².</p>	м ²	235,00		
67	<p>Поставити спуштани плафон у приземљу на металну подконструкцију од монтажних и носећих CD60 профила у два нивоа, ушрафити влагоотпорну гипс картон плочу 12.5мм. Спуштени плафон је у једном нивоу, са растером подконструкције 100х40цм (носећи на 100цм, монтажни на 40цм) на нонијус вешаљкама.</p> <p>Плафон спустити према пројекту. Спојеве бандажирати.</p> <p>Обрачун по м².</p>	м ²	16,50		
68	<p>Поставити спуштени плафон типа Армстронг у приземљу на металну подконструкцију (носећа конструкција од поцинкованог челичног лима на размаку 125цм на вешаљкама, са попречном конструкцијом на 60цм) растера 60х60цм поставити готове плоче 10мм</p> <p>Плафон спустити према пројекту у учионици и остави.</p> <p>Спојеве бандажирати.</p> <p>Обрачун по м².</p>	м ²	45,00		
69	<p>Поставити спуштени плафон типа Армстронг у приземљу на металну подконструкцију (носећа конструкција од поцинкованог челичног лима на размаку 125цм на вешаљкама, са попречном конструкцијом на 60цм) растера 60х60цм поставити готове влагоотпорне плоче 10мм</p> <p>Плафон спустити према пројекту у кухињи.</p> <p>Спојеве бандажирати.</p> <p>Обрачун по м².</p>	м ²	24,00		
70	<p>По ободу гипс плафона у приземљу израдити софите, скриваче за лед траке.</p> <p>На металну подконструкцију од CD/UD профила 50мм ушрафити гипс картон плочу 12.5мм.</p> <p>Скривачи су пресека 25х20цм, све по пројекту.</p> <p>Спојеве бандажирати.</p> <p>Обрачун по м'</p>	м'	120,00		

71	<p>Поставити спуштани плафон на спрату на металну подконструкцију од монтажних и носећих CD60 профила у два нивоа, ушрафити гипс плочу 12.5мм. Плафон спустити према пројекту. Спуштени плафон је у једном нивоу, са растером подконструкције 100x40цм (носећи на 100цм, монтажни на 40цм) на нонијус вешаљкама. Спојеве бандажирати. Обрачун по м².</p>	м²	122,00		
72	<p>Поставити спуштани плафон на спрату на металну подконструкцију од монтажних и носећих CD60 профила у два нивоа, ушрафити влагоотпорну гипс плочу 12.5мм. Плафон спустити према пројекту. Спуштени плафон је у једном нивоу, са растером подконструкције 100x40цм (носећи на 100цм, монтажни на 40цм) на нонијус вешаљкама. Спојеве бандажирати. Обрачун по м².</p>	м²	16,00		
73	<p>По ободу гипс плафона на спрату изградити софите, скриваче за лед траке. На металну подконструкцију од CD/UD профила ушрафити гипс картон плочу 12.5мм. Скривачи су пресека 25x20цм, све по пројекту. Спојеве бандажирати. Обрачун по м'</p>	м'	10,00		
74	<p>Поставити спуштани плафон у поткровљу на металну подконструкцију од CD60 и UD27 профила у једном нивоу, ушрафити гипс картон плочу 12.5мм. Спуштени плафон је у једном нивоу, са растером подконструкције 60цм на вешаљкама-носачима. Плафон спустити изнад степеница по пројекту. Спојеве бандажирати. Обрачун по м² са постављањем термоизолације – стаклене вуне у дебљини од 24цм.</p>	м²	115,20		
75	<p>Поставити спуштани плафон у поткровљу на металну подконструкцију од CD60 и UD27 профила у једном нивоу, ушрафити влагоотпорну гипс плочу 12.5мм. Спуштени плафон је у једном нивоу, са растером подконструкције 60цм на вешаљкама-носачима. Плафон спустити у купатилима према пројекту. Спојеве бандажирати. Обрачун по м² са постављањем термоизолације – стаклене вуне у дебљини од 24цм.</p>	м²	7,50		

75a	<p>Поставити гипскаротнске плоче 125мм у сутерену у теретани, магацину, стони фудбал/тенис и вешерају на металну подконструкцију од CW 50 и UW 50 профила, шрафити влагоотпорну гипс картон плочу 12.5мм. CW и UW профиле на подовима и плафонима обложити самолепљивом траком за звучну изолацију и шрафити за под и плафон шрафовима са пластичним типловима.</p> <p>Спојеве бандажирати, а на углове ставити гипсарске лајсне, глетовати два пута.</p> <p>Обрачун по м² са уграђеном термоизолацијом од минералне стаклене вуне д=5цм са претходном хидроизолацијом обијених зидова у два слоја једнокомпонентним премазом.</p>	м ²	97,50		
УКУПНО ГИПСАРСКИ РАДОВИ:					

9. КЕРАМИЧАРСКИ РАДОВИ

ред број	Врста радова	јед. мере	Количина	јед. цене	укупна вредност
76	<p>Набавка, постављање и уградња подне гранитне керамике I класе у сутерену на поду ходника димензија 40x40цм. и дебљине 10мм на лепак.</p> <p>Слог плочица урадити паралелно са зидовима. Фуговати фугомалом у боји изабраних плочица, а фуге израдити у ширини од 2мм.</p> <p>На ободне зидове израдити соклу у висини 8цм (1/5 дим. плочице)</p> <p>Обрачун по м².</p>	м ²	21,0		
77	<p>Набавка, постављање и уградња подне гранитне керамике I класе у сутерену на поду вешернице димензија 30x30цм. и дебљине 10мм на лепак.</p> <p>Слог плочица урадити паралелно са зидовима. Фуговати фугомалом у боји изабраних плочица, а фуге израдити у ширини од 2мм.</p> <p>Обрачун по м².</p>	м ²	12,0		
78	<p>Набавка, постављање и уградња подне гранитне керамике I класе у сутерену на поду свлачионица димензија 30x30цм. и дебљине 10мм на лепак.</p> <p>Слог плочица урадити паралелно са зидовима. Фуговати фугомалом у боји изабраних плочица, а фуге израдити у ширини од 2мм.</p> <p>Обрачун по м².</p>	м ²	11,5		
79	<p>Набавка, постављање и уградња подне гранитне керамике I класе у сутерену на поду тоалета димензија 30x30цм. и дебљине 10мм на лепак</p> <p>Слог плочица урадити паралелно са зидовима. Фуговати фугомалом у боји изабраних плочица, а фуге израдити у ширини од 2мм.</p> <p>Обрачун по м².</p>	м ²	3,5		

80	Набавка, постављање и уградња зидне гранитне керамике I класе у сутерену на зидовима тоалета дим.30x30цм.и дебљине 8мм на лепак. Залепити 5 редова плочица (до висине 150цм). Фуговати фугомалом у боји изабраних плочица, а фуге израдити у ширини од 2мм. Обрачун по м ² .	м ²	30,0		
81	У тоалетима у сутерену на све углове зидова и завршну ивицу керамике уградити пластичне лајсне у сивој боји. Обрачун по м'.	м'	14,5		
82	Набавка, постављање и уградња зидне гранитне керамике I класе у сутерену на зидовима вешернице дим.30x30цм.и дебљине 8мм на лепак. Залепити 5 редова плочица (до висине 150цм). Фуговати фугомалом у боји изабраних плочица, а фуге израдити у ширини од 2мм. Обрачун по м ² .	м ²	20,5		
83	У вешерници у сутерену на све углове зидова и завршну ивицу керамике уградити пластичне лајсне у сивој боји. Обрачун по м'.	м'	13,5		
84	Набавка, постављање и уградња зидне гранитне керамике I класе у сутерену на зидовима свлачионица дим.30x30цм.и дебљине 8мм на лепак. Залепити 9 редова плочица (до висине 270цм). На ободне зидове у тушевима и на ободне зидове у гардеробном делу 5 редова плочица (до висине 150цм). Фуговати фугомалом у боји изабраних плочица, а фуге израдити у ширини од 2мм. Обрачун по м ² .	м ²	31,0		
85	У свлачионицама у сутерену на све углове зидова и завршну ивицу керамике уградити пластичне лајсне у сивој боји. Обрачун по м'.	м'	25,0		
86	Набавка, постављање и уградња подне гранитне керамике I класе у приземљу на поду антреа, главног ходника и тоалета, ветробрана, ресторана, доручковаоне, собе и ходника управника, канцеларије, подеста у степеништу, на поду улаза А и Б и на тераси димензија 40x40цм. и дебљине 10мм на лепак. Слог плочица урадити паралелно са зидовима. Фуговати фугомалом у боји изабраних плочица, а фуге израдити у ширини од 2мм. На ободне зидове израдити соклу у висини 8цм (1/5 дим. плочице) Обрачун по м ² .	м ²	255,0		

87	<p>Набавка, постављање и уградња подне гранитне керамике I класе у приземљу на поду кухиње, оставе, тоалета, хемије и кухињског ходника димензија 30x30цм. и дебљине 10мм на лепак.</p> <p>Слог плочица урадити паралелно са зидовима. Фуговати фугомалом у боји изабраних плочица, а фуге израдити у ширини од 2мм.</p> <p>Обрачун по м².</p>	м ²	37,0		
88	<p>Набавка, постављање и уградња подне гранитне керамике I класе у приземљу на поду тоалета код управника димензија 30x30цм. и дебљине 10мм на лепак.</p> <p>Слог плочица урадити паралелно са зидовима. Фуговати фугомалом у боји изабраних плочица, а фуге израдити у ширини од 2мм.</p> <p>Обрачун по м².</p>	м ²	3,2		
89	<p>Набавка, постављање и уградња зидне гранитне керамике I класе у приземљу на зидовима тоалета код управника дим.30x30цм.и дебљине 8мм на лепак.</p> <p>Залепити 9 редова плочица (до висине 270цм). Фуговати фугомалом у боји изабраних плочица, а фуге израдити у ширини од 2мм.</p> <p>Обрачун по м².</p>	м ²	19,0		
90	<p>За позицију бр.89</p> <p>На све углове зидова</p> <p>уградити пластичне лајсне 12,5мм у сивој боји.</p> <p>Обрачун по м'.</p>	м'	2,7		
91	<p>Набавка, постављање и уградња зидне гранитне керамике I класе у приземљу на зидовима кухиње, оставе, тоалета, хемије и кухињског ходника дим.30x30цм.и дебљине 8мм на лепак.</p> <p>Залепити 5 редова плочица (до висине 150цм). Фуговати фугомалом у боји изабраних плочица, а фуге израдити у ширини од 2мм.</p> <p>Обрачун по м².</p>	м ²	82,0		
92	<p>За позицију бр.91</p> <p>На све углове зидова и завршну ивицу керамике</p> <p>уградити пластичне лајсне 12,5мм у сивој боји.</p> <p>Обрачун по м'.</p>	м'	61,0		
93	<p>Набавка, постављање и уградња зидне гранитне керамике I класе у приземљу на зидовима тоалета дим.40x40цм.и дебљине 10мм на лепак.</p> <p>Залепити 5 редова плочица (до висине 200цм). Фуговати фугомалом у боји изабраних плочица, а фуге израдити у ширини од 2мм.</p> <p>Обрачун по м².</p>	м ²	30,0		
94	<p>За позицију бр.93</p> <p>На све углове зидова и завршну ивицу керамике</p> <p>уградити пластичне лајсне 12,5мм у сивој боји.</p> <p>Обрачун по м'.</p>	м'	15,0		

95	<p>Набавка, постављање и уградња подне гранитне керамике I класе на спрату на поду ходника и подеста.</p> <p>Противклизне плочице димензија 40x40цм. и дебљине 10мм на лепку.</p> <p>Слог плочица урадити паралелно са зидовима. Фуговати фугомалом у боји изабраних плочица, а фуге израдити у ширини од 2мм.</p> <p>На ободне зидове израдити соклу у висини 8цм (1/5 дим. плочице)</p> <p>Обрачун по м².</p>	м ²	33,0		
96	<p>Набавка, постављање и уградња подне гранитне керамике I класе на спрату на поду оставе. противклизне плочице димензија 30x30цм. и дебљине 10мм постављене на лепак.</p> <p>Слог плочица урадити паралелно са зидовима. Фуговати фугомалом у боји изабраних плочица, а фуге израдити у ширини од 2мм.</p> <p>На ободне зидове израдити соклу у висини 7.5цм (1/5 дим. плочице)</p> <p>Обрачун по м².</p>	м ²	2,0		
97	<p>Набавка, постављање и уградња подне гранитне керамике I класе на спрату на поду свих тоалета. противклизне плочице димензија 30x30цм. и дебљине 10мм постављене на лепак.</p> <p>Слог плочица урадити паралелно са зидовима. Фуговати фугомалом у боји изабраних плочица, а фуге израдити у ширини од 2мм.</p> <p>Обрачун по м².</p>	м ²	16,0		
98	<p>Набавка, постављање и уградња зидне гранитне керамике I класе на спрату на зидовима тоалета дим.30x30цм.и дебљине 8мм постављене на лепак.</p> <p>Залепити 9 редова плочица (до висине 270цм). Фуговати фугомалом у боји изабраних плочица, а фуге израдити у ширини од 2мм.</p> <p>Обрачун по м².</p>	м ²	108,0		
99	<p>За позицију бр.98</p> <p>На све углове зидова</p> <p>уградити пластичне лајсне 12,5мм у сивој боји.</p> <p>Обрачун по м'.</p>	м'	2,2		
100	<p>Набавка, постављање и уградња подне гранитне керамике I класе на поткровљу на поду свих тоалета. противклизне плочице димензија 30x30цм. и дебљине 10мм постављене на лепак.</p> <p>Слог плочица урадити паралелно са зидовима. Фуговати фугомалом у боји изабраних плочица, а фуге израдити у ширини од 2мм.</p> <p>Обрачун по м².</p>	м ²	7,5		

101	Набавка, постављање и уградња зидне гранитне керамике I класе на поткровљу на зидовима тоалета дим.30х30цм.и дебљине 8мм постављене на лепак. Залепити плочице до косих кровних равни. Фуговати фугомалом у боји изабраних плочица, а фуге израдити у ширини од 2мм. Обрачун по м ² .	м ²	35,0		
102	За позицију бр.101 На све углове зидова уградити пластичне лајсне 12,5мм у сивој боји. Обрачун по м'.	м'	6,0		
УКУПНО КЕРАМИЧАРСКИ РАДОВИ:					

10. ПОДОПОЛАГАЧКИ РАДОВИ

ред број	В р с т а р а д о в а	јед. мере	Количина	јед. цене	укупна вредност
103	Набавка, постављање и уградња ламината у боји храста дебљине д=10мм класе отпорности 33 у сутерену на поду теретане и сале преко подлоге дебљине д=2мм од екструдираног полистирена (XPS) у виду табли димензија 80х60цм. Начин постављања ламината је "click". Правац полагања, слог ламината урадити паралелано са краћом страном зида. У свему поступити према упутствима произвођача. Обрачун по м ² .	м ²	80,0		
104	За позицију бр.103 На ободне зидове израдити ПВЦ соклу висине 8цм у дезену ламината у боји храста. У свему поступити према упутствима произвођача. Обрачун по м'.	м'	49,0		
105	Набавка, постављање и уградња ламината у боји храста дебљине д=10мм класе отпорности 33 у приземљу на поду учионице и свечане сале преко постојећег бродског пода. На постојећи бродски под поставља се подлога дебљине д=2мм од екструдираног полистирена (XPS) у виду табли димензија 80х60цм. Начин постављања ламината је "click". Правац полагања, слог ламината урадити паралелано са краћом страном зида. У свему поступити према упутствима произвођача. Обрачун по м ² .	м ²	80,0		
106	За позицију бр.105 На ободне зидове израдити ПВЦ соклу висине 8цм у дезену ламината у боји храста. У свему поступити према упутствима произвођача. Обрачун по м'.	м'	52,0		

107	<p>Набавка, постављање и уградња ламината у боји храста дебљине $d=10\text{мм}$ класе отпорности 33 на спрату на поду свих соба преко постојећег бродског пода. На постојећи бродски под поставља се подлога дебљине $d=2\text{мм}$ од екструдираниог полистирена (XPS) у виду табли димензија $80\times 60\text{цм}$. Начин постављања ламината је "click". Правац полагања, слог ламината урадити паралелано са краћом страном зида.</p> <p>У свему поступити према упутствима произвођача.</p> <p>Обрачун по м^2.</p>	м^2	100,0		
108	<p>За позицију бр.107</p> <p>На ободне зидове израдити ПВЦ соклу висине 8цм у дезену ламината у боји храста.</p> <p>У свему поступити према упутствима произвођача.</p> <p>Обрачун по $\text{м}'$.</p>	$\text{м}'$	114,0		
108а	<p>Набавка и уградња алуминијумских прелазних лајсни.</p> <p>Прелазне ал лајсне се уграђују на спрату и поткровљу код подова од ламината.</p> <p>Обрачун по $\text{м}'$.</p>	$\text{м}'$	22,7		
УКУПНО ПОДОПОЛАГАЧКИ РАДОВИ:					

11. МОЛЕРСКО-ФАРБАРСКИ РАДОВИ

ред број	Врста радова	Јед. мере	Количина	јед. цене	укупна вредност
109	<p>Молерај зидова у сутерену. Радови се изводе ручно. Скидање постојећих слојева боје са зидова, глетовање два пута постојећих зидова, обрада шпалетни са постављањем угаоних лајсни (пвц лајсне са мрежицом од пвц-а, постављају се на лепак за ту врсту радова) око ивица отвора, шмирглање глетованих зидова. Пре бојења потребно је очистити зидове од прашине. Зидови се боје полудисперзивном бојом у белој боји два пута. Пре бојења потребно је премазати у једном слоју зидове подлогом у белој боји.</p> <p>Обрачун по м².</p>	м ²	375,0		
110	<p>Молерај зидова у сутерену. Радови се изводе ручно. Глетовање гипс зидова два пута са шмирглањем брусним папиром шлајферицом, обрада шпалетни са постављањем алуминијумских угаоних лајсни димензија 25/25/0,45мм око отвора као заштита ивица гипс-картон зидова. Пре бојења потребно је очистити зидове од прашине. Зидови се боје полудисперзивном бојом у белој боји два пута. Пре бојења потребно је премазати у једном слоју зидове подлогом у белој боји.</p> <p>Обрачун по м².</p>	м ²	95,0		
111	<p>Молерај зидова у приземљу. Радови се изводе ручно. Скидање постојећих слојева боје са зидова, глетовање два пута постојећих зидова, обрада шпалетни са постављањем угаоних лајсни (пвц лајсне са мрежицом од пвц-а, постављају се на лепак за ту врсту радова) око ивица отвора, шмирглање глетованих зидова. Пре бојења потребно је очистити зидове од прашине. Зидови се боје полудисперзивном бојом у белој боји два пута. Пре бојења потребно је премазати у једном слоју зидове подлогом у белој боји.</p> <p>Обрачун по м².</p>	м ²	500,0		

112	<p>Молерај зидова у приземљу. Радови се изводе ручно. Глетовање гипс зидова два пута са шмирглањем брусним папиром шлајферицом, обрада шпалетни са постављањем алуминијумских угаоних лајсни димензија 25/25/0,45мм око отвора као заштита ивица гипс-картон зидова. Пре бојења потребно је очистити зидове од прашине. Зидови се боје полудисперзивном бојом у белој боји два пута. Пре бојења потребно је премазати у једном слоју зидове подлогом у белој боји.</p> <p>Обрачун по м².</p>	м ²	130,0		
113	<p>Молерај зидова на спрату. Радови се изводе ручно. Скидање постојећих слојева боје са зидова, глетовање два пута постојећих зидова, обрада шпалетни са постављањем угаоних лајсни (пвц лајсне са мрежицом од пвц-а, постављају се на лепак за ту врсту радова) око ивица отвора, шмирглање глетованих зидова. Пре бојења потребно је очистити зидове од прашине. Зидови се боје полудисперзивном бојом у белој боји два пута. Пре бојења потребно је премазати у једном слоју зидове подлогом у белој боји.</p> <p>Обрачун по м².</p>	м ²	440,0		
114	<p>Молерај зидова на спрату. Радови се изводе ручно. Глетовање гипс зидова два пута са шмирглањем брусним папиром шлајферицом, обрада шпалетни са постављањем алуминијумских угаоних лајсни димензија 25/25/0,45мм око отвора као заштита ивица гипс-картон зидова. Пре бојења потребно је очистити зидове од прашине. Зидови се боје полудисперзивном бојом у белој боји два пута. Пре бојења потребно је премазати у једном слоју зидове подлогом у белој боји</p> <p>Обрачун по м².</p>	м ²	30,0		
115	<p>Ручно глетовање и бојење гипс плафона у сутерену. Глетовање са ради два пута са шмирглањем брусним папиром шлајферицом. Након шмирглања, потребно је очистити плафоне од прашине. Пре финалног бојења, плафони се премазују подлогом у једном слоју у белој боји.</p> <p>Бојење класичном белом бојом два пута.</p> <p>Обрачун по м².</p>	м ²	15,0		

116	<p>Ручно глетовање и бојење гипс плафона у сутерену. Глетовање са ради два пута са шмирглањем брусним папиром шлајфарицом. Након шмирглања, потребно је очистити плафоне од прашине. Пре финалног бојења, плафони се премазују подлогом у једном слоју у белој боји. Бојење полудисперзивном белом бојом два пута у свим купатилима. Обрачун по м².</p>	м ²	15,0		
117	<p>Ручно глетовање и бојење плафонске полоче у сутерену. Глетовање са ради два пута са шмирглањем брусним папиром шлајфарицом. Након шмирглања, потребно је очистити плафоне од прашине. Пре финалног бојења, плафони се премазују подлогом у једном слоју у белој боји. Бојење класичном белом бојом два пута. Обрачун по м².</p>	м ²	22,0		
118	<p>Ручно глетовање и бојење гипс плафона у приземљу. Глетовање са ради два пута са шмирглањем брусним папиром шлајфарицом. Након шмирглања, потребно је очистити плафоне од прашине. Пре финалног бојења, плафони се премазују подлогом у једном слоју у белој боји. Бојење класичном белом бојом два пута. Обрачун по м².</p>	м ²	180,0		
119	<p>Ручно глетовање и бојење гипс плафона у приземљу. Глетовање са ради два пута са шмирглањем брусним папиром шлајфарицом. Након шмирглања, потребно је очистити плафоне од прашине. Пре финалног бојења, плафони се премазују подлогом у једном слоју у белој боји. Бојење полудисперзивном белом бојом два пута у свим купатилима. Обрачун по м².</p>	м ²	20,0		
120	<p>Ручно глетовање и бојење гипс плафона на спрату. Глетовање са ради два пута са шмирглањем брусним папиром шлајфарицом. Након шмирглања, потребно је очистити плафоне од прашине. Пре финалног бојења, плафони се премазују подлогом у једном слоју у белој боји. Бојење класичном белом бојом два пута. Обрачун по м².</p>	м ²	100,0		
121	<p>Ручно глетовање и бојење гипс плафона на спрату. Глетовање са ради два пута са шмирглањем брусним папиром шлајфарицом. Након шмирглања, потребно је очистити плафоне од прашине. Пре финалног бојења, плафони се премазују подлогом у једном слоју у белој боји. Бојење полудисперзивном белом бојом два пута у свим купатилима. Обрачун по м².</p>	м ²	22,0		

122	<p>Ручно глетовање и бојење гипс плафона у поткровљу. Глетовање са ради два пута са шмирглањем брусним папиром шлајфарицом. Након шмирглања, потребно је очистити плафоне од прашине. Пре финалног бојења, плафони се премазују подлогом у једном слоју у белој боји. Бојење полудисперзивном белом бојом два пута у свим купатилима.</p> <p>Обрачун по м².</p>	м ²	8,0		
123	<p>Очистити од старе боје, офарбати и заштитити постојеће дрвене степенице у главном степеништу. Постојеће степенице се шмирглају у потпуности (до самог дрвета), затим очистити од прашине и пребрисати антистатик крпом. Након тога степенице се премазују двокомпонентим лаком (лак израђен од модификоване водене полиуретанске дисперзије и додатака) у МАТ варијанти у три слоја. На очишћено дрво премазује се први слој лака, време сушења је 5 сати. Након ручног брушења брусним папиром нанети други слој лака. Након сушења 5 сати фино избрусити површину ручно брусним папиром и нанети завршни слој лака.</p> <p>У свему према упутству произвођача.</p> <p>Обрачун по м².</p>	м ²	40,0		
124	<p>Очистити од старе боје, офарбати и заштити постојећи бродски под у ходнику и у собама на поткровљу. Постојећи бродски се шмиргла у потпуности (до самог дрвета), затим очистити од прашине и пребрисати антистатик крпом. Након тога се премазује двокомпонентим лаком (лак израђен од модификоване водене полиуретанске дисперзије и додатака) у МАТ варијанти у три слоја. На очишћено дрво премазује се први слој лака, време сушења је 5 сати. Након ручног брушења брусним папиром нанети други слој лака. Након сушења 5 сати фино избрусити површину ручно брусним папиром и нанети завршни слој лака.</p> <p>У свему према упутству произвођача.</p> <p>Обрачун по м².</p>	м ²	85,0		
125	<p>Завршни радови на фасади објекта. Све фасадне зидове и шпалетне прозора и врата након завршног слоја лепка потребно је премазати подлогом у белој боји и завршно обрадити фасадним малтером обогаћен силиконом, намењен за системе контактне фасаде са каменом минералном вуном. Тонирати фасадном бојом по избору пројектанта и инвеститора (RAL 9010 - бела)</p> <p>Обрачун по м².</p>	м ²	545,0		

125a	Санација постојећих малтерисаних зидова у два слоја грађевинског лепка уз уметање армирано стаклене пвц мреже. У обрачун не улазе зидови омалтерисани у позицији бр.476. Обрачун по м ² .	м ²	436,8		
УКУПНО МОЛЕРСКО-ФАРБАРСКИ РАДОВИ:					

12. СТОЛАРИЈА - ВРАТА

ред број	В р с т а р а д о в а	јед. мере	Количина	јед. цене	укупна вредност
	<p>Демонтирати постојећа дрвена врата (спољашња и унутрашња), утоварири и одвести на депонију. У обрачун улази набавка, транспорт и уградња столарије - врата.</p> <p>ПВЦ - Унутрашња столарија је од пвц-а шестокоморних профила беле боје са крилом које се отвара по вертикалној осовини са испуном од полиуретанског панела д=20мм.</p> <p>Крило је издељено по хоризонтали. Уграђују се пуна и устакљена пвц врата. Врата су опремљена свим потребним оковом и механизмима за закључавање и откључавање и елзет бравом.</p> <p>ДРВЕНА - Собни врата и чамов праг у изведби типа Крафт Мастер или сл. Шток врата израђен је од рељефног медијапана и ширине је до 20цм (у зависности од дебљине зида), а обострано се постављају первајз лајсне. Уколико је дебљина зида већа од 20цм первајз лајсне постављати само са једне стране, а са друге стране предвидети и завршну обраду обраду шпалетне. Крило је обложено рељефним медијапаном са испуном од картонског саћа.</p> <p>Праг је чамов, причвршћен са три месингана шрафа.</p> <p>Крило врата, шток, первајзи и чамов праг завршно су лакирани/бојени у белој боји. Врата су снабдевена са три шарке, бравом са кваком и кључем и дихт гумом.</p> <p>МЕТАЛНА - Унутрашња метална врата у сутерену у котларници. Конструкција врата од челичних профила.</p> <p>Шток од хладно ваљаног челичног лима д=0,8 мм. Крила ојачана челичним шипкама, облога крила од топловаљаног челичног лима д= 0,8 мм. Све металне</p>				

126	делове одмастити и очистити од рђе, варове обрусити, бојити 2x основном бојом и синтетским лаком у тону у браон боји. Врата снабдети неопходним оковом стандарног квалитета, по СРПС-у, цилиндар бравом са три кључа и рукохватом. По висини крила три шарке и све неопходне заптивне и покривне лајсне				
	метална врата 90x205цм	КОМ	1,0		
	пвц врата 65x205цм	КОМ	2,0		
	пвц врата 70x205цм	КОМ	6,0		
	пвц врата 80x205цм	КОМ	3,0		
	пвц врата 90x205цм	КОМ	1,0		
	пвц врата 100x220цм са стаклом	КОМ	3,0		
	пвц врата 70x220цм	КОМ	1,0		
	пвц врата 90x220цм	КОМ	1,0		
	пвц врата 90x220цм са стаклом	КОМ	1,0		
	пвц врата 100x280цм са стаклом и надсветлом	КОМ	2,0		
	пвц врата 150x220цм са стаклом двокрилна	КОМ	1,0		
	пвц врата 195x290цм са стаклом двокрилна	КОМ	2,0		
	дрвена врата 70x205	КОМ	6,0		
	дрвена врата 75x205	КОМ	10,0		
	дрвена врата 75x194	КОМ	1,0		
	дрвена врата 80x205	КОМ	1,0		
	дрвена врата 85x205	КОМ	10,0		
	дрвена врата 90x205	КОМ	1,0		
	дрвена врата 90x220	КОМ	3,0		
	дрвена врата 110x220	КОМ	2,0		

13. СТОЛАРИЈА - ПРОЗОРИ

ред број	Врста радова	Јед. мере	Количина	јед. цене	укупна вредност
127	<p>Демонтирати постојеће дрвене прозоре, утоварити и одвести на депонију. Набавка и уградња шестокоморних ПВЦ прозора са термопрекидом у белој боји. Стакло је нискоемисионо, тростројно 4+12+4+12+4мм.</p> <p>Обрачун по комаду заједно са монтажом постојеће столарије и уградњом спољног алуминијумског прозорског солбанка у дужини прозора и развијеној ширини до 35цм и обрадом унутрашњих уложина (шпалетни) са постављањем ПВЦ фасадне лајсне са ПВЦ мрежицом у слоју лепка и глетовањем.</p>				
	прозор 135x80	ком	2,0		
	прозор 140x75	ком	6,0		
	прозор 60x80	ком	8,0		
	прозор 135x50	ком	1,0		
	прозор 135x125	ком	2,0		
	прозор 135x190	ком	6,0		
	прозор 160x190	ком	11,0		
	прозор 70x60	ком	2,0		
	прозор 70x90	ком	3,0		
	прозор 80x190	ком	1,0		
	прозор 145x130	ком	2,0		
	прозор 185x130	ком	4,0		
	прозор 80x130	ком	2,0		
	прозор 90x120	ком	2,0		
	прозор 40x60	ком	2,0		
<p>Набавка и уградња кровних дрвених прозора димензија 66x98цм. Прозор је са централним вешањем - горње управљање. Конструкција (рам) прозора је од ламиниране боровине прелакирана слојевима акрилног лака на воденој бази. Двоструко стакло. Са унутрашње стране је флотирано 4мм са премазом за ниску емисију, а са спољне је каљено 4мм са премазом за ниску емисију. Између (шупљина 16мм) стакала је гас од аргона. Са спољне стране прозора је фарбани алуминијум у браон боји крова. У обрачун улазе све потребне опшивке око прозора. Обрачун по комаду.</p>	ком	10,0			
УКУПНО СТОЛАРИЈА - ПРОЗОРИ:					

14. САНАЦИЈА КРОВА

ред број	Врста радова	Јед. мере	Количина	јед. цене	укупна вредност
128	Са крова скинути постојећи цреп и подлетве, хоризонталне и вертикалне олуке, натоварити и одвести на депонију. Обрачун по м ² .	м ²	595,0		
129	Санирати постојеће рогове и заменити оштећене. Обрачун паушално.	пау.	1,0		
130	Кров подашчати даском 24мм, преко поставити фолију, подлетву 3/5цм и летву 3/5цм. Обрачун по м ² .	м ²	595,0		
131	Набавка и покривање кровних равни преко постављених летви поцинкованим пластифицираним профилисаним лимом (цреп плоче у облику "continental" црепова) у браон боји RAL 8019 - глатка структура дебљине 0,6мм. У цену су урачуната сва потребна спојна средства, као и делови крова пластифицираним челичним равним бојеним лимом: увале РШ=80цм д=0,6мм; ветарлајсне РШ=50цм д=0,6мм; слемењаци РШ=60цм д=0,6мм; опшивање продора вентилације РШ=60цм д=0,6мм. Обрачун по м ² .	м ²	595,0		
132	Израда и монтажа висећих олучних хоризонтала од бојеног челичног пластифицираног поцинкованог лима РШ=40цм д=0,5мм RAL 8019 и олучних вертикала од бојеног челичног пластифицираног поцинкованог лима РШ=50цм д=0,5мм RAL 8019. У цену су урачунате куке развијене дужине 720мм, ширине 30мм и дебљине 6мм; траке за причвршћавање олучних вертикала; опшивање продора димњака бојеним челичним пластифицираним поцинкованим лимом РШ 200цм д=0,5мм Обрачун по м'.	м'	145,0		
132а	Набавка и уградња дрвене конструкције (тавањаче дим. 14/20 цм) за санацију оштећене дрвене таванице. Оштећену дрвену таваницу демонтирати, утоварити на камион и одвести на депонију. Нова конструкција је од суве јелове грађе. На местима ослонаца греде убетонирати и анкеровати у постојећи зид и уграђени бетон. Обрачун по м ² са потребним анкерима и бетоном.	м ²	55,0		

132б	Набавка и опшивање стрехе крова алуминијумском ламперијом дебљине $d=0,4$ мм са дрвеном потконструкцијом. Обрачун по m^2 са свим спојним елементима.	m^2	90,0		
132в	Набавка и уградња снегобрана за кровни покривач поцинковани пластифицирани профилисани лим (цреп плоче у облику "continental" црепова) у браон боји RAL 8019. Снегобране поставити у три реда наизменично. Обрачун по комаду са свим спојним елементима.	КОМ	350,0		
УКУПНО САНАЦИЈА КРОВА:					

ПРЕДМЕР И ПРЕДРАЧУН РАДОВА
Грађевинско-архитектонски радови у објекту

Реконструкција и пренамена објекта школе у Бучју у туристички локалитет, ради промоције туристичких потенцијала у општини Прибој

1	РАШЧИШЋАВАЊЕ И ПРИПРЕМА ОБЈЕКТА	
2	ЗЕМЉАНИ РАДОВИ	
3	РУШЕЊЕ	
4	БЕТОНСКИ РАДОВИ	
5	БРАВАРСКИ РАДОВИ	
6	ЗИДАРСКИ РАДОВИ	
7	ИЗОЛАТЕРСКИ РАДОВИ	
8	ГИПСАРСКИ РАДОВИ	
9	КЕРАМИЧАРСКИ РАДОВИ	
10	ПОДОПОЛАГАЧКИ РАДОВИ	
11	МОЛЕРСКО-ФАРБАРСКИ РАДОВИ	
12	СТОЛАРИЈА - ВРАТА	
13	СТОЛАРИЈА - ПРОЗОРИ	
14	САНАЦИЈА КРОВА	
	ОБЈЕКАТ - УКУПНО	

ПРЕДМЕР И ПРЕДРАЧУН РАДОВА**Грађевинско-архитектонски радови у дворишту****Реконструкција и пренамена објекта школе у Бучју у туристички локалитет, ради промоције туристичких потенцијала у општини Прибој****НАПОМЕНА:**

У свакој позицији где је то потребно, а није другачије наглашено, подразумева се набавка, израда, транспорт, испорука и монтажа материјала и опреме са свим осталим неопходним радњама који су наведени у предмеру радова и техничком извештају који је саставни део конкурсне документације, како би израда позиције била комплетна.

У свакој позицији где је наведен транспорт материјала подразумева се следеће:

Локална самоуправа не обезбеђује депонију.

Сви радови морају бити изведени од стране стручних овлашћених лица, а у потпуности према прописима и важећим стандардима за ову врсту радова. Сав употребљени материјал мора бити првокласног квалитета.

Ако је у некој од позиција наведен назив произвођача опреме или материјала подразумева се и опрема или материјал другог произвођача, истих или бољих карактеристика од предмером наведених.

Извођач је дужан да радове изврши у свему према приложеном техничком извештају, техничким условима, предмеру и цртежима, да пре почетка радова добро проучи добијену документацију и да на време упозори на евентуална одступања од постојећих прописа.

Извођач се такође не ослобађа обавезе извођења појединих радова, који су предвиђени предмером, а евентуално нису напоменути у техничком опису или било ком другом прилогу овог пројекта, а што је обавезан да уради по важећим прописима за извођење радова за ову врсту објекта.

Не обрачунава се и не плаћа посебно обезбеђење и организација градилишта укључујући смештај и исхрану радника, формирање покретне радионице, депоније, и остало. Саобраћајно обезбеђење градилишта сигнализацијом у току извођења радова је у обавези инвеститора и не урачунава се у цену

1. ЗЕМЉАНИ РАДОВИ

ред број	В р с т а р а д о в а	јед. мере	Количина	јед. цене	укупна вредност
1.	Рашчишћавање 1830м ² терена око постојећих асфалтираних површина, скидање шибља и корова и уклањање површинског слоја хумуса дебљине 15цм. Обрачун по м ³ са одвозом земље на депонију са утоваром и истоваром из возила. Обрачун по м ³ .	м ³	274,50		
2.	Скидање површинског слоја хумуса 108 м ² , деољине 10цм уз објекат на месту будућих тротоара око објекта. Хумус натоварити и одвести на депонију. Обрачун по м ³	м ³	10,80		
3.	Скидање површинског слоја хумуса 86м ² , дебљине 15цм са дела платоа уз објекат, будуће уређене зелене површине. Хумус натоварити и одвести на депонију. Обрачун по м ³ .	м ³	12,90		
4.	Озелењавање и уређење зелених површина уз објекат, укупне површине 86 м ² и садња патуљастог зимзеленог биља. Обрачун паушално.	пау.	1,00		

5	Набавка, насипање, разастирање и набијање тампон слоја шљунка 0-31 у дебљини $d=10+10=20$ цм и то збијен до MS 50MPa, подлога за бетонирање тротоара и асвалтирање платоа око објекта. Обрачун по м ³ .	м ³	386,40		
6	Набавка и уградња бетонских ивичњака дим. 18x12x100цм. Марка бетона ивичњака је МБ40, тежина 46,25км/м'. Ивичњаци се постављају око зелених површина и тротоара Обрачун по комаду.	ком.	190,00		
УКУПНО ЗЕМЉАНИ РАДОВИ:					

2. РАДОВИ НА АСФАЛТИРАЊУ

ред број	Врста радова	јед. мере	Количина	јед. цене	укупна вредност
7	Асфалтирање платоа и прилаза око објекта асфалтом АВ8 дебљине $d=5$ цм на претходно постављену подлогу од тампона 0-31 у два слоја од по 10цм (укупно $d=20$ цм) са збијањем до MS 50MPa. На тако збијену подлогу поставља се асфалт АВ8 (0-8мм) у дебљини $d=5$ цм. Обрачун по м ² .	м ²	1.830,00		
8	Асфалтирање спортских терена преко постојећег бетона асфалтом АВ8 дебљине $d=5$ цм. Обрачун по м ² .	м ²	1.034,00		
УКУПНО АСФАЛТИРАЊЕ:					

3. БЕТОНСКИ РАДОВИ

ред број	Врста радова	јед. мере	Количина	јед. цене	укупна вредност
9	Ископ и израда темеља самаца дим.60x60x80 за ограду око кошаркашких терена висине 2-4 м. Укупно 64 темеља, на осовинском растојању од 2,5 м. Марка бетона је МБ30. Арматура је квалитета Б500б, а поставља се арматурна мрежа Q188. У обрачун улази арматурна мрежа и набавка тампона 0-31 са насипањем и набијањем у дебљини $d=10$ цм. Обрачун по м ³ .	м ³	18,50		
10	Набавка материјала и бетонирање подне плоче дебљине 12цм бетоном марке МВ30 преко тампон слоја $d=10$ цм за 2 газебо кућице на зеленој површини, плоча је шестоугао од 4м површине 11м ² . Арматура је квалитета Б500б, а поставља се арматурна мрежа Q188 у доњој зони. У обрачун улази и арматурна мрежа. Обрачун по м ³ .	м ³	2,70		

11	Набавка материјала и бетонирање тротоара 10цм бетоном марке МБ 30 и арматурном мрежом Q131 квалитета арматуре Б500б преко већ постављеног слоја тампона од д=20цм збијености MS 50MPa око објекта. У обрачун улази уградња бетона са потребном арматуром. Обрачун по м ³ .	м ³	10,00		
12	Набавка материјала, шаловање и бетонирање у натур бетону 16 клупа на платоу око терена. Марка бетона је МБ30, арматурна мрежа Q131 у темељима и бетонским странама, а RØ10 на размаку од 8цм у плочи, подеона RØ8 на 30цм, арматура квалитета Б500б. Клупа је "п" пресека, дебљина бетонских страна 15цм ширина клупе 50цм, дужина 380цм, а висина 40цм, темељи бетонских страна су димензија ш40/в30/д80, дебљина аб плоче је 12цм. висина стране износи 20+40=60цм (20 цм испод терена, 40цм изнад терена). Обрачун по м ³ .	м ³	8,00		
УКУПНО БЕТОНСКИ РАДОВИ:					

4. ТЕСАРСКО-СТОЛАРСКИ РАДОВИ

ред број	Врста радова	јед. мере	Количина	јед. цене	укупна вредност
13	Набавка материјала и израда газебо шестоугаоне конструкције 4x4 м у основи, висине до слемена 3.5м, њених клупа и стола од чамове грађе класе I . Димензије /пресек/ елемената конструкције су: дрвени стубови 14/14цм, венчанице 14/14цм, рогови 8/12цм, рукохват оgrade 8/10цм, доњи део оgrade 8/10цм, испуна од дрвених флахова 5/2,5цм. У средини се налази дрвени сто Ø140цм са дрвеним клупама ширине 45цм, висина стола је 80цм, висина клупе 45цм. Кров се дашча бродским подом д=20мм, преко се поставља паропропусна водонепропусна фолија. Покривач је тегола у зеленој боји. Сви дрвени елементи се заштићују и премазују безбојним лаком лазура UV extra који пружа заштиту од од утицај сунчеве светлости. Обрачун по комаду.	ком.	2,00		

14	<p>Набавка материјала и израда 4 комплета од 2 клупе са столом 100x80цм од чамове грађе класе I . Сто се састоји од дасака дебљине 4цм, ширине 12цм, дужине 100цм, 6 комада са размаком од 2цм између. Постављају се на дрвену конструкцију у облику слова "х". Клупе су димензија 100x40цм, састоје се од дасака 4цм, ширине 12цм, дужине 100цм, 3комада са размаком од 3цм. Сви дрвени елементи се заштићују и премазују безбојним лаком лазура UV extra који пружа заштиту од од утицај сунчеве светлости.</p> <p>Обрачун по комплету.</p>	ком.	4,00		
15	<p>Набавка материјала и летвисање 16 бетонских клупа на платоу, само горњи седашњи део, дим. 50x380цм, сувим и обрађеним чамовим летвама 24/48 мм,које су заштићене одговарајућим премазом и бојене лаком у браон боји,на међусобном размаку од 2цм.</p> <p>Обрачун по м²</p>	м ²	30,00		
16	<p>Набавка материјала и израда дечијег игралишта које броји 2x3 клацкалице, кућицу са тобоганом, слободностојећи тобоган, пењалицу, три љуљашке и вртешку. Класкалица се састоји од металног носача, на који су на крајевима постављена дрвена седишта. Кућица са тобоганом се састоји из две етажe (нивоа). На други ниво се пење дрвеним стапеницама са две стране Тобоган има дрвени кров, кровни покривач је тегола. Слободностојећи тобоган који се састоји од металних носача на који се поставља метални оквир који је гладак. Пењалица је од дрвених елемената. Љуљашка се састоји од дрвене конструкције на коју се каче дрвена седишта са металним ланцима.</p> <p>Конструкција вртешке се састоји од доње плоче која је повезана осовином и лежејем за анкер плочу и бетонску стопу и на себи има неколико држача од метала. Сви дрвени елементи се заштићују безбојним лаком. Такође се изолују и метални елементи основним премазом и финалним премазом у браон боји. Обрачун паушално.</p>	пау.	1,00		
УКУПНО ТЕСАРСКО-СТОЛАРСКИ РАДОВИ:					

5. ОСТАЛИ РАДОВИ

ред број	Врста радова	јед. мере	Количина	јед. цене	укупна вредност
17	Набавка материјала и израда спортске ограде висине 4м око терена за кошарку и рукомет. Ограда се састоји од панелних елемената димензија 2,5х4,0м. Ограда има дупле хоризонталне жице пречника 3мм. Стубови су ојачани како би издржали саму тежину оградних панела, ударе ветра и динамичке ударе лопте. Огра је поцинкована и пластифицирана. Стубови су димензија 120х60мм. Промер окаца је 200х50мм. Ограда је зелене боје. Укупна дужина ограде је 170м. Обрачун по м'	м'	170,0		
18	Набавка и постављање конструкције за кош. Конструкција за ко је беле боје. Обрачун по комаду	ком.	4,0		
19	Набавка и постављање мреже за одбојку. Обрачун по комаду	ком.	1,0		
УКУПНО ОСТАЛИ РАДОВИ:					

ПРЕДМЕР И ПРЕДРАЧУН РАДОВА**Грађевинско-архитектонски радови у дворишту****Реконструкција и пренамена објекта школе у Бучју у туристички локалитет, ради промоције туристичких потенцијала у општини Прибој**

1	ЗЕМЉАНИ РАДОВИ	
2	РАДОВИ НА АСФАЛТИРАЊУ	
3	БЕТОНСКИ РАДОВИ	
4	ТЕСАРСКО-СТОЛАРСКИ РАДОВИ	
5	ОСТАЛИ РАДОВИ	
	УКУПНО	

ПРЕДМЕР И ПРЕДРАЧУН РАДОВА**Фекална канализација****Реконструкција и пренамена објекта школе у Бучју у туристички локалитет, ради промоције туристичких потенцијала у општини Прибој****НАПОМЕНА:**

У свакој позицији где је то потребно, а није другачије наглашено, подразумева се набавка, израда, транспорт, испорука и монтажа материјала и опреме са свим осталим неопходним радњама који су наведени у предмеру радова и техничком извештају који је саставни део конкурсне документације, како би израда позиције била комплетна.

У свакој позицији где је наведен транспорт материјала подразумева се следеће:

Локална самоуправа не обезбеђује депонију.

Сви радови морају бити изведени од стране стручних овлашћених лица, а у потпуности према прописима и важећим стандардима за ову врсту радова. Сав употребљени материјал мора бити првокласног квалитета.

Ако је у некој од позиција наведен назив произвођача опреме или материјала подразумева се и опрема или материјал другог произвођача, истих или бољих карактеристика од предмером наведених.

Извођач је дужан да радове изврши у свему према приложеном техничком извештају, техничким условима, предмеру и цртежима, да пре почетка радова добро проучи добијену документацију и да на време упозори на евентуална одступања од постојећих прописа.

Извођач се такође не ослобађа обавезе извођења појединих радова, који су предвиђени предмером, а евентуално нису напоменути у техничком опису или било ком другом прилогу овог пројекта, а што је обавезан да уради по важећим прописима за извођење радова за ову врсту објекта.

Не обрачунава се и не плаћа посебно обезбеђење и организација градилишта укључујући смештај и исхрану радника, формирање покретне радионице, депоније, и остало. Саобраћајно обезбеђење градилишта сигнализацијом у току извођења радова је у обавези инвеститора и не урачунава се у цену

1. ЗЕМЉАНИ РАДОВИ

ред број	В р с т а р а д о в а	јед. мере	Количина	јед. цене	укупна вредност
1.	Машински ископ земље III категорије у каналу ширине 70цм, дубине 80цм за постављање канализационих цеви са одбацивањем земље на 1,00 м1 од ивице ископа и планирањем дна канала у пројектованом паду. Обрачун по м3.	м3	52,00		
2.	Набавка, довоз, разастирање и планирање ситног песка испод,око и изнад цеви. Испод цеви 5цм, преко цеви 5цм, 20цм у дебљини цеви. Укупно 30цм износи дубина песка . Обрачун по м3 песка.	м3	24,00		
3.	Затрпавање канала земљом из ископа у слојевима од по 30цм са набијањем земље ручним набијачима до природне збијености. Изнад цеви насути ситну земљу без грудви и камења како не би дошло до оштећења цеви. Обрачун по м3 затрпане земље.	м3	45,00		
4.	Одвоз земље преостале од затрпавања на депонију са утоваром земље у камион. Обрачун по м3 одвезене земље.	м3	4,00		
СВЕГА ЗЕМЉАНИ РАДОВИ :					

2. БЕТОНСКИ РАДОВИ

ред број	Врста радова	јед. мере	Количина	јед. цене	укупна вредност
1.	Бетонирање ревизионог шахта од армираног бетона МБ30 у двостраној оплати. Арматура који се користи је арматурна мрежа Q188 обострано армирана. Шахт је унутрашње мере 0.90x0.90x0.90м1 са дебљином зидова д=15цм и дном шахта д=15цм, дубине 120цм (спољна висина). Шахт изнутра омалтерисати цементним малтером и глачати до црног сјаја. За све готово плаћа се по м1 комплетираног шахта, без поклопца који се посебно плаћа.	m1	13,00		
2.	Набавка и постављање типског ливено гвозденог поклопца на слоју свежег бетона МБ30 са давањем потребне оплате. Плаћа се по комаду уграђеног поклопца. а) ЛГВ поклопац 60 кг	kom	6		
СВЕГА БЕТОНСКИ РАДОВИ:					

3. ИНСТАЛАТЕРСКИ РАДОВИ

ред број	Врста радова	јед. мере	Количина	јед. цене	укупна вредност
1.	Набавка, допрема и постављање пластичних - пп канализационих цеви са давањем потребних фазонских комада и заптивног материјала који се не плаћају посебно већ улазе у цену 1 м1 монтиране цеви. Цеви су И класе, домаће производње, без оштећења и пукотина, постављене у земљи на слоју ситног песка у пројектованом паду, а ван земље прописно монтиране у зиду и ван њега. По извршеној монтажи цеви а пре затрпавања канала и затварања у зиду, извршити контролу исправности спојева и пада цеви. Сва потребна штемовања и пробијања зидова, подова и таваница, прикључци на постојећу канализациону мрежу, као и облагање вертикала не плаћају се "посебно већ улазе у цену 1м1 цеви. а) пп цеви Ø160мм	m1	60,00		
	б) пп цеви Ø110мм	m1	88,00		
	ц) пп цеви Ø75мм	m1	36,00		
	д) пп цеви Ø50мм	m1	30,00		
2.	Набавка и монтажа пластичних сливника са сифоном и емајлираном перфорираном решетком. а) подни сливник Ø75мм	КОМ	19		

3.	Израда и монтажа вентилационих глава од поцинкованог лима дебљине $d = 0,60\text{mm}$ дужине $l = 1,50\text{m}$, и то $1,00\text{m}$ ван крова а $0,50\text{m}$ испод крова. а) вентилациона глава $\varnothing 150\text{mm}$	ком	6		
СВЕГА ИНСТАЛАТЕРСКИ РАДОВИ :					

4. САНИТАРНИ ОБЈЕКТИ

ред број	Врста радова	јед. мере	Количина	јед. цене	укупна вредност
1.	Набавка и монтажа комплет енглеског клозета са: шољом од керамике, нискомонтажним пластичним водокотлићем, пластичном цеви $\varnothing 5/4"$ за испирање, пластичном даском и кутијом за тоалет папир. Шољу за патос причврстити помоћу пластичних типлова и месинганих шрафова, са гуменим подметачем између шоље и патоса. Плаћа се по комаду клозета домаће производње. а) клозет дим. $360/460/390\text{mm}$	ком	15		
2.	Набавка и монтажа комплет умиваоника од керамике са: сифоном, пониклованом славином, огледалом, држачем убруса и дозатором за сапун. За све готово прикључено на водовод и канализацију плаћа се по комаду умиваоника домаће производње. а) умиваоник дим. $500/400\text{mm}$ са једноручном стојећом славином за топлу и хладну воду	ком	17		
3.	Набавка и монтажа комплет трокадера од керамике са месинганим хромираним вентилом за испирање са кључем, капом и розетном као и сифоном за одвод. Трокадеро прикључити помоћу типлова и месинганих шрафова. За све готово прикључено на водовод и канализацију плаћа се по комаду.	ком	1		
4.	Набавка и монтажа комплет уградног судопера од емајлираног челичног лима са сифоном, пониклованом славином, одливним вентилом и пониклованом решетком. За све готово прикључено на канализацију плаћа се по комаду. а) дводелни судопер дим. $800/600\text{mm}$ са једноручном зидном славином за топлу и хладну воду	ком	1		
5.	Набавка и монтажа комплет батерије за туш, заједно са потребним елементима. плаћа се по комаду.	ком	6		
СВЕГА САНИТАРНИ ОБЈЕКТИ:					

ПРЕДМЕР И ПРЕДРАЧУН РАДОВА**Фекална канализација****Реконструкција и пренамена објекта школе у Бучју у туристички локалитет, ради промоције туристичких потенцијала у општини Прибој**

1.	ЗЕМЉАНИ РАДОВИ	
2.	БЕТОНСКИ РАДОВИ	
3.	ИНСТАЛАТЕРСКИ РАДОВИ	
4.	САНИТАРНИ ОБЈЕКТИ	
	УКУПНО	

ПРЕДМЕР И ПРЕДРАЧУН РАДОВА**Водоводна мрежа****Реконструкција и пренамена објекта школе у Бучју у туристички локалитет, ради промоције туристичких потенцијала у општини Прибој****НАПОМЕНА:**

У свакој позицији где је то потребно, а није другачије наглашено, подразумева се набавка, израда, транспорт, испорука и монтажа материјала и опреме са свим осталим неопходним радњама који су наведени у предмеру радова и техничком извештају који је саставни део конкурсне документације, како би израда позиције била комплетна.

У свакој позицији где је наведен транспорт материјала подразумева се следеће:

Локална самоуправа не обезбеђује депонију.

Сви радови морају бити изведени од стране стручних овлашћених лица, а у потпуности према прописима и важећим стандардима за ову врсту радова. Сав употребљени материјал мора бити првокласног квалитета.

Ако је у некој од позиција наведен назив произвођача опреме или материјала подразумева се и опрема или материјал другог произвођача, истих или бољих карактеристика од предмером наведених.

Извођач је дужан да радове изврши у свему према приложеном техничком извештају, техничким условима, предмеру и цртежима, да пре почетка радова добро проучи добијену документацију и да на време упозори на евентуална одступања од постојећих прописа.

Извођач се такође не ослобађа обавезе извођења појединих радова, који су предвиђени предмером, а евентуално нису напоменути у техничком опису или било ком другом прилогу овог пројекта, а што је обавезан да уради по важећим прописима за извођење радова за ову врсту објекта.

Не обрачунава се и не плаћа посебно обезбеђење и организација градилишта укључујући смештај и исхрану радника, формирање покретне радионице, депоније, и остало. Саобраћајно обезбеђење градилишта сигнализацијом у току извођења радова је у обавези инвеститора и не урачунава се у цену

1. ИНСТАЛАТЕРСКИ РАДОВИ

ред број	В р с т а р а д о в а	јед. мере	Количина	јед. цене	укупна вредност
1.	Набавка, допрема и монтажа пластичних пп-р водоводних цеви са давањем потребног фитинга и вентила за затварање испод сваког тачећег места. На почетку сваке вертикале, где је то могуће, поставити вентил одговарајућег пречника са славином за пражњење воде или затварачки вентил. Фитинг, вентили и остали материјал, као и сва потребна штемовања и пробијања зидова и таваница, и прикључци на постојећу мрежу се не плаћају посебно већ улазе у цену 1м1 монтиране цеви. Цеви прописно причврстити за зид. Након монтаже цеви, а пре затварања у зиду, извршити пробни притисак у мрежи и то за 5 бара већи од притиска у градској мрежи. Након извршеног пробног притиска, мрежу хлорисати и добро испрати. За технички пријем обезбедити атест да је вода у мрежи бактериолошки исправна. а) пп-р цеви Ø1" (32мм - сп преч.)	м1	62,00		
	б) пп-р цеви Ø3/4" (25мм - сп преч.)	м1	107,00		
	ц) пп-р цеви Ø1/2" (20мм - сп преч.)	м1	93,00		

2.	Набавка и монтажа електричног бојлера са прикључним пониклованим цевима и сигурносним вентилом. За све готово прикључено на водовод плаћа се по комаду монтираног и прикљученог бојлера. а) ел. бојлер В = 80 л	КОМ	11		
3.	Набавка и монтажа проточног бојлера са прикључним пониклованим цевима. За све готово прикључено на водовод плаћа се по комаду комплетираног проточног бојлера а) прот. бојлер В = 10 л	КОМ	1		
СВЕГА ИНСТАЛАТЕРСКИ РАДОВИ:					

ПРЕДМЕР И ПРЕДРАЧУН РАДОВА**Водоводна мрежа****Реконструкција и пренамена објекта школе у Бучју у туристички локалитет, ради промоције туристичких потенцијала у општини Прибој**

1.	ИНСТАЛАТЕРСКИ РАДОВИ	
	УКУПНО	

**ПРЕДМЕР И ПРЕДРАЧУН РАДОВА
јаке и слабе струје**

Реконструкција и пренамена објекта школе у Бучју у туристички локалитет, ради промоције туристичких потенцијала у општини Прибој

НАПОМЕНА:

У свакој позицији где је то потребно, а није другачије наглашено, подразумева се набавка, израда, транспорт, испорука и монтажа материјала и опреме са свим осталим неопходним радњама који су наведени у предмеру радова и техничком извештају који је саставни део конкурсне документације, како би израда позиције била комплетна.

У свакој позицији где је наведен транспорт материјала подразумева се следеће:

Локална самоуправа не обезбеђује депонију.

Сви радови морају бити изведени од стране стручних овлашћених лица, а у потпуности према прописима и важећим стандардима за ову врсту радова. Сав употребљени материјал мора бити првокласног квалитета.

Ако је у некој од позиција наведен назив произвођача опреме или материјала подразумева се и опрема или материјал другог произвођача, истих или бољих карактеристика од предмером наведених.

Извођач је дужан да радове изврши у свему према приложеном техничком извештају, техничким условима, предмеру и цртежима, да пре почетка радова добро проучи добијену документацију и да на време упозори на евентуална одступања од постојећих прописа.

Извођач се такође не ослобађа обавезе извођења појединих радова, који су предвиђени предмером, а евентуално нису напоменути у техничком опису или било ком другом прилогу овог пројекта, а што је обавезан да уради по важећим прописима за извођење радова за ову врсту објекта.

Не обрачунава се и не плаћа посебно обезбеђење и организација градилишта укључујући смештај и исхрану радника, формирање покретне радионице, депоније, и остало. Саобраћајно обезбеђење градилишта сигнализацијом у току извођења радова је у обавези инвеститора и не урачунава се у цену

Све позиције предмера и предрачуна подразумевају испоруку материјала, монтажу, све припремне и завршне радове, прибављање атеста за испоручену опрему, мерења и испитивање инсталација (отпор заштитног уземљења, отпор петље унутрашњих инсталација, отпор изолације и др.). Сва инсталација мора бити изведена са квалификованом радном снагом, а уграђени материјал мора бити првокласног квалитета који одговара SRPS/IEC стандардима

А. Енергетске инсталације

1.0 ИНСТАЛАЦИОНО ЕНЕРГЕТСКИ ВОДОВИ

ред број	Врста радова	Јед. мере	Количина	јед. цене	укупна вредност
1.	Испорука и полагање инсталационих водова за формирање сијаличних места општег осветљења у собама за боравак деце. Водови се полагају, једним делом по зиду испод малтера а другим делом у спуштаном плафону, провучени кроз HF пвц заштитна црева. Кабал тип. N2XH-J 3x1,5мм2 Све комплет рачунато по дужном метру положеног кабла	мет.	320,00		
2.	Испорука и полагање инсталационих водова за формирање сијаличних места антипаниц осветљења на спратним нивоима за смештај и боравак деце. Водови се полагају, једним делом по зиду испод малтера а другим делом у спуштаном плафону, провучени кроз HF пвц заштитна црева. Кабал тип. N2XH-J 3x1,5мм2 Све комплет рачунато по дужном метру положеног кабла	мет.	120,00		

3.	Испорука и полагање инсталационих водова за формирање сијаличних места осветљења на коридорима смештајног дела објекта које се укључују преко "IC" сензора. Водови се полагају, једним делом по зиду испод малтера а другим делом у спуштаном плафону, провучени кроз HF пвц заштитна црева Кабал тип. N2XH-J 3x1,5мм2 Све комплет рачунато по дужном метру положеног кабла	мет.	220,00		
4.	Испорука и полагање инсталационих водова за формирање сијаличних места осветљења на степеништима смештајног дела објекта које се укључују преко тастера и импулсног релеа. Водови се полагају, једним делом по зиду испод малтера а другим делом у спуштаном плафону, провучени кроз HF пвц заштитна црева Кабал тип. N2XH-J 3x1,5мм2 Све комплет рачунато по дужном метру положеног кабла	мет.	60,00		
5.	Испорука и полагање инсталационих водова за формирање сијаличних места општег осветљења, које се укључују преко локалних прекидача у просторијама пратећих садржаја (приземље и сутерен). Водови се полагају по учртаним трасама, 60% у спуштаном плафону, 40 % по зиду испод малтера. Кабал тип. N2XH-J 3x1,5мм2 Све комплет повезано и пуштано у исправан рад, рачунато по дужном	мет.	750,00		
6.	Испорука и полагање инсталационих водова за формирање изменичних сијаличних места општег осветљења, које се укључују преко локалних прекидача у просторијама пратећих садржаја. Водови се полагају по учртаним трасама, 60% у спуштаном плафону, 40 % по зиду испод малтера. Кабал тип. N2XH-J 3x1,5мм2 Све комплет повезано и пуштано у исправан рад, рачунато по дужном метру положеног кабла	мет.	60,00		
7.	Испорука и полагање инсталационих водова за формирање сијаличних места општег осветљења, које се укључују преко "IC" сензора у просторијама пратећих садржаја. Водови се полагају по учртаним трасама, 60% у спуштаном плафону, 40 % по зиду испод малтера. Кабла тип. N2XH-J 3x1,5мм2 Све комплет повезано и пуштано у исправан рад, рачунато по дужном метру положеног кабла.	мет.	150,00		
8.	Испорука и полагање инсталационих водова за формирање сијаличних места вањског осветљења, које се укључују у режиму ручно и аутоматски преко фотосонде и фоторелеа. Водови се полагају по учртаним трасама, 60% у спуштаном плафону, 40 % по зиду испод малтера. Кабал тип. N2XH-J 3x1,5мм2 Све комплет повезано и пуштано у исправан рад, рачунато по дужном метру положеног кабла	мет.	120,00		
9.	Испорука и полагање инсталационих водова за напајање "микро вентилатора" у мокрим чворовима објекта. Водови се полагају по учртаним трасама, 60% у спуштаном плафону, 40 % по зиду испод малтера. Кабал тип. N2XH-J 3x1,5мм2 Све комплет повезано и пуштано у исправан рад, рачунато по дужном метру положеног кабла	мет.	60,00		

10.	Испорука и полагање инсталационих водова за формирање сијаличних места антипаник осветљења у просторијама пратећих садржаја. Водови се полажу по учртаним трасама, 70% у спуштаном плафону, 30 % по зиду испод малтера. Кабал тип. N2XH-J 3x1,5мм2 Све комплет повезано и пуштано у исправан рад, рачунато по дужном метру положеног кабла.	мет.	220,00		
11.	Испорука и полагање инсталационих водова за напајање монофазних потрошача у делу објекта за боравак и смештај деце. Водови се полажу од разводних ормана до појединих прикључница опште намене по учртаним трасама, 20% изнад спуштеног плафона, 80% по зиду испод малтера. У обрачун улази потребан број разводних и монтажних ПВЦ кутија које се монтирају гипсањем. N2XH -J 3x2,5 мм ² Све комплет повезано и пуштано у исправан рад, рачунато по дужном метру положеног кабла.	мет.	360,00		
12.	Испорука и полагање инсталационих водова за напајање монофазних потрошача у делу објекта за пратеће садржаје. Водови се полажу од разводних ормана до појединих прикључница опште намене по учртаним трасама, 60% изнад спуштеног плафона, 40% по зиду испод малтера. У обрачун улази потребан број разводних и монтажних ПВЦ кутија које се монтирају гипсањем. N2XH -J 3x2,5 мм ² Обрачун по дужном метру положеног кабла.	мет.	1.300,00		
13.	Испорука и полагање инсталационих водова за напајање трофазних потрошача у делу објекта за пратеће садржаје. Водови се полажу од разводних ормана до појединих прикључница опште намене по учртаним трасама, 60% изнад спуштеног плафона, 40% по зиду испод малтера. У обрачун улази потребан број разводних и монтажних ПВЦ кутија које се монтирају гипсањем. N2XH -J 5x2,5 мм ² Обрачун по по једном инсталисаном прикључном месту.	мет.	150,00		
14.	Испорука и полагање инсталационих водова за напајање мотора вентилатора одсиса и других потрошача ЕМП термотехничких инсталација. Водови се полажу од разводних ормана преко регулатора броја обртаја мотора до кровних вентилатора по учртаним трасама, 60% изнад спуштеног плафона, 40% по зиду испод малтера. У обрачун улази потребан материјал за учвршћивање кабла. N2XH -J 4x2,5 мм ² Све комплет рачунато по дужном метру положеног кабла.	мет.	100,00		
15.	Испорука и полагање инсталационих водова за напајање трофазних потрошача технологије у делу објекта за пратеће садржаје. Водови се полажу од разводних ормана до појединих прикључница места по учртаним трасама, 60% изнад спуштеног плафона, 40% по зиду испод малтера. У обрачун улази потребан број разводних и монтажних ПВЦ кутија које се монтирају гипсањем. Обрачун по дужном метру. Све комплет са обрадом крајева кабла. N2XH -J 5x10 мм ² N2XH -J 5x6 мм ² N2XH -J 5x4 мм ²	мет. мет. мет.	50,00 50,00 20,00		

16.	Испорука и постављање изнад спуштеног плафона поцинкованог носача каблова – Комплет са овесним прибором, носећим конзолама завртњима за спајање, спојним елементима (спојницама регала) и анкерним завртњима.				
	300/50мм	мет.	20,00		
	200/50мм	мет.	40,00		
	100/50мм	мет.	60,00		
17.	Испорука и монтажа проводника P/F-Y 1x6 мм ² дужине 150 мм опремљеног на крајевима са кабловским папучицама, за галванско преспајање сегмената кабловских регала.	ком.	30,00		
18.	Заштитно гибљиво HF врево 20мм	мет.	600,00		
19.	ВЦ круга инсталациона цев 23мм комплет са спојним елементима, кривинама, рачвама и прибором за ношење.	мет.	50,00		
20.	SAP ч-гибљиво поцинковано црево 20мм	кг	10,00		
Укупно инсталациони ел.енерг. водови 1.0					

2.0 НАПОЈНИ ВОДОВИ

ред број	Врста радова	Јед. мере	Количина	јед. цене	укупна вредност
1	Испорука и полагање водова за напајање разводних ормара у објекту У овој позицији се рачуна и завршна обрада крајева кабла, односно прикључење на одговарајући орман.				
	XP00 4x70мм ² + 1x35мм ²	мет.	40,00		
	N2XH-J 4x35мм ² +1x16мм ²	мет.	60,00		
	N2XH-J 5x10мм ²	мет.	110,00		
Напомена: Тачне дужине измерити на лице места.					
Укупно напојни водови 2.0:					

3.0 ЕНЕРГЕТСКИ РАЗВОДНИ ОРМАНИ

ред број	Врста радова	Јед. мере	Количина	јед. цене	укупна вредност
1	Испорука, монтажа и повезивање на готову инсталацију етажног разводног ормана у кућишту од декапираног лима са вратима и бравом за закључавање у степену заштите "ИП 54" капацитета 72М, квалитета :хагер или сл. Ознака на цртежима: РОСу-1 У орману се уграђује следећа опрема: 1 ком. Прекидач, компактна склопка, 3П, 2-положајни "0-1" 160А, 500В комплетиран са заштитним модулима: *Модул за преоптерећење *Прекострујни модул *Диференцијални модул				
	8 ком. Аутоматски инсталацијски прекидач -осигурач, Ц10А, 6кА				
	25 ком. Аутоматски инсталацијски прекидач -осигурач, Ц16А, 10кА				
	6 ком. Аутоматски инсталацијски прекидач -осигурач, Ц32А, 10кА				

	<p>6 ком. Аутоматски инсталацијски прекидач -осигурач, Ц25А , 10кА</p> <p>1 ком. Оптичка индикација присуства фаза(Р,С,Т) 1М</p> <p>Паушално, остали ситан материјал потребан за повезивање СРТ, као што су: Летва за ношење елемената, сабирнице за заштитне проводнике, изолирана стезаљка за заштитне водове, изолована трополна сабирница, крајњи поклопац на сабирници, кабловске хилзне, кабловске папучице, флексибилни проводници и сл.</p> <p>Комплет:</p>	ком.	1		
2	<p>Испорука, монтажа и повезивање на готову инсталацију етажног разводног ормана у кућишту од декапираног лима са вратима и бравом за закључавање у степену заштите "ИП 54" капацитета 54М,</p> <p>Ознака на цртежима: РО-Пк</p> <p>У орману се уграђује следећа опрема: 1 ком. Прекидач, компактна склопка, 3П, 2-положајни "0-1" 63А, 500В комплетиран са заштитним модулима: *Модул за преоптерећење *Прекострујни модул *Диференцијални модул</p> <p>13 ком. Аутоматски инсталацијски прекидач -осигурач, Ц10А, 6кА</p> <p>18 ком. Аутоматски инсталацијски прекидач -осигурач, Ц16А , 10кА</p> <p>1 ком. Оптичка индикација присуства фаза(Р,С,Т) 1М</p> <p>1 ком. Импулсни реле, 16А, 220V, 50Хz</p> <p>Паушално, остали ситан материјал потребан за повезивање СРТ, као што су: Летва за ношење елемената, сабирнице за заштитне проводнике, изолирана стезаљка за заштитне водове, изолована трополна сабирница, крајњи поклопац на сабирници, кабловске хилзне, кабловске папучице, флексибилни проводници и сл.</p> <p>Комплет:</p>	ком.	1		

3	<p>Испорука и уградња разводног ормара РО-И, у пвц(АБС) негоривом кућишту, са вратима од декапираног лима беле боје и бравицом за закључавање, капацитета 54М, у степену заштите ИП154. У ормару се у грађује следећа опрема:</p> <p>1 ком. Прекидач, аутоматски, Х63А, 500В са уграђеним следећим модулима: -Модул за струјно преоптерећење -Модул за прекострујну заштиту *Диференцијални модул</p> <p>8 ком. Аутоматски прекидач.осигурач Ц10А, 1П, 10кА</p> <p>18 ком. Аутоматски прекидач Ц16А, 1П, 10кА</p> <p>1 ком. Импулсни реле, 16А, 220V, 50Хz</p> <p>1 ком. Оптичка индикација присуства фаза(Р,С,Т) 1М</p> <p>Паушално, остали ситан материјал потребан за повезивање СРТ, као што су: Летва за ношење елемената, сабирнице за заштитне проводнике, изолирана стезаљка за заштитне водове, изолована трополна сабирница, крајњи поклопац на сабирници, кабловске хилзне, кабловске папучице, флексибилни проводници и сл.</p> <p>Комплет:</p>	ком.	1,00		
4	<p>Испорука и уградња разводног ормара, на плановима означен као РОПз-2, израђен у кућишту од декапираног лима са вратима и бравицом за закључавање у степену заштите "ИП 54", капацитета 72М :хагер.</p> <p>У ормару се у грађује следећа опрема:</p> <p>1 ком. Прекидач, аутоматски, Х160А, 500В са уграђеним следећим модулима: -Модул за струјно преоптерећење -Модул за прекострујну заштиту *Диференцијални модул</p> <p>8 ком. Аутоматски инсталациони прекидач,осигурач Ц10А, 1П, 10кА</p> <p>48 ком. Аутоматски инсталациони прекидач Ц16А, 1П, 10кА</p> <p>3 ком. Аутоматски прекидач Ц25А, 1П, 10кА</p> <p>1 ком. Прекидач, гребенасти, 1П, троположајни "1-0-2" 10А (монтажа на ДИН шину)</p> <p>1 ком. Контакттор, 2П, 1М 20А, 220В, 50Хз :хагер</p> <p>1 ком. Фотореле са фотосондом, 16А, 220V, 50Хz</p> <p>1 ком. Оптичка индикација присуства фаза(Р,С,Т) 1М</p> <p>Паушално, остали ситан материјал потребан за повезивање СРТ, као што су: Летва за ношење елемената, сабирнице за заштитне проводнике, изолирана стезаљка за заштитне водове, изолована трополна сабирница, крајњи поклопац на сабирници, кабловске хилзне, кабловске папучице, флексибилни проводници и сл.</p> <p>Комплет:</p>	ком.	1		

5	<p>Испорука и уградња разводног ормара, на плановима означен као РОПз-1, израђен у кућишту од декапираног лима са вратима и бравицом за закључавање у степену заштите "ИП 54", капацитета 54М :хагер.</p> <p>У ормару се у грађује следећа опрема:</p> <p>1 ком. Прекидач, компактна склопка, уградња на темељну плочу-ДИН шину, Х63А, 500В са уграђеним следећим модулима:</p> <ul style="list-style-type: none"> -Модул за струјно преоптерећење -Модул за прекострујну заштиту *Модул за диференцијалну струју <p>8 ком. Аутоматски прекидач.осигурач Ц10А, 1П, 10кА</p> <p>26 ком. Аутоматски прекидач Ц16А, 1П, 10кА</p> <p>1 ком. Прекидач, гребенасти, 1П, троположајни "1-0-2" 10А (монтажа на ДИН шину)</p> <p>1 ком. Контакттор, 2П, 1М 20А, 220V, 50Хz</p> <p>1 ком. Фотореле са фотосондом, 16А, 220V, 50Хх</p> <p>1 ком. Оптичка индикација присуства фаза(Р,С,Т) 1М</p> <p>Паушално, остали ситан материјал потребан за повезивање СРТ, као што су: Летва за ношење елемената, сабирнице за заштитне проводнике, изолирана стезаљка за заштитне водове, изолована трополна сабирница, крајњи поклопац на сабирници, кабловске хилзне, кабловске папучице, флексибилни проводници и сл.</p> <p>Комплет:</p>	ком.	1	
---	---	------	---	--

<p>Испорука, монтажа и повезивање на готову инсталацију разводног ормана на плановима означен као ГРО, израђен у кућишту од декапираног лима са вратима и бравом за закључавање у степену заштите "П 55". квалитета :хагер или сл. У ормару се у грађује следећа опрема:</p> <p>1 ком. Прекидач-компактна склопка, монтажа на темељну плочу, 3П, 2-положајни "0-1" 250А, 500V.</p> <p>1 ком. Одводници пренапона Ц, 4П, 40кА, 0,5кВ</p> <p>3 ком. Аутоматски инсталациони прекидач-осигурач Ц20А, 3П, 10кА</p> <p>1ком Волтметарска прекопка интегрисана са волтметром 0-500В</p> <p>3 ком. Струјни трансформатор 200/5А, кл. 1 5вА.</p> <p>3 ком. Амперметар 0-200А</p> <p>3 ком. Аутоматски прекидач.осигурач Ц4А, 1П, 3кА :хагер или сл.</p> <p>1 ком. Ножасте 3П НВО осигурач у компактном пвц хоризонталном кућишту, са ручицом за искључење-дришери 250/160А</p> <p>5 ком. Ножасте 3П НВО осигурач у компактном пвц хоризонталном кућишту, са ручицом за искључење-дришери 250/160А</p> <p>Паушално, остали ситан материјал потребан за повезивање СРТ, као што су: Цу голе шине, пертинакс, Цу папучице, топлоскупљајући бужир, потпорни изолатори, летва за ношење елемената, сабирнице за заштитне проводнике, изолирана стезалка за заштитне водове, изолована трополна сабирница, крајњи поклопац на сабирници, кабловске хилзне, кабловске папучице, флексибилни проводници и сл.</p> <p>Комплет:</p>	<p>ком.</p>	<p>1</p>	
---	-------------	----------	--

6	<p>Испорука, монтажа и повезивање на готову инсталацију разводног ормана на плановима означен као РО-Кт, израђен у кућишту од декапираног лима са вратима и бравом за закључавање у степену заштите "П 55". У ормару се у грађује следећа опрема:</p> <p>1 ком. Прекидач, компактна склопка, уградња на темељну плочу-ДИН шину, 3П, двоположајни "0-1" X63, 500В са уграђеним следећим заштитним модулима: -Модул за струјно преоптерећење -Модул за прекострујну заштиту *Модул за диференцијалну струју</p> <p>2 ком. Аутоматски прекидач.осигурач Ц10А, 1П, 3кА 11 ком. Аутоматски прекидач Ц16А, 1П, 6кА 1 ком. Оптичка индикација присуства фаза(Р,С,Т) 1М</p> <p>2 ком. Моторска заштитна склопка са електромагнетним окидачен и струјним преоптерећењем. 2-4А, 3П.</p> <p>2 ком. Моторски контектор М12А, 3П, 220В, 50Хз, са 2 помоћна контакта 1НО+1НЦ</p> <p>2 ком. Прекидач, гребенасти, 1П, 2-положајни "0-1" 16А, 250V</p> <p>2 ком. 4 ком. ЛЕД сигнална сијалица, 2W, 220В, фи22мм 1 ком. Прекидач, 3П, 2-положајни "0-1" 25А, 500V</p> <p>Паушално, остали ситан материјал потребан за повезивање СРТ, као што су: Летва за ношење елемената, сабирнице за заштитне проводнике, изолирана стезаљка за заштитне водове, изолована трополна сабирница, крајњи поклопац на сабирници, кабловске хилзне, кабловске папучице, флексибилни проводници и сл.</p> <p>Напомена: У орману оставити простор за опрему ЕМП термотрхничких инсталација после тачне монтаже машинске опреме у котларници.</p> <p>Све комплет:</p>	ком.	1						
---	---	------	---	--	--	--	--	--	--

7	<p>Испорука, транспорт, монтажа и повезивање мјерно разводног ормара на плановима означен као МРО, израђен у кућишту од армираног полиестера са вратима и бравом за закључавање у степену заштите »ИП55«. Монтира се на вањски зид објекта на висини 1,5м од газишта-средина ормара. Квалитета :хагер или сл.</p> <p>У орману се уграђује следећа опрема:</p> <p>1 ком. Прекидач-компактна склопка, трополни двоположајни »0-1«, 250А, 500В .</p> <p>1 ком. Одводници пренапона Ц, 4П, 40кА, 0.5кв</p> <p>3 ком. Аутоматски инсталациони прекидач -осигурач Ц20А, 1П, 10кА</p> <p>3 ком. Струјни мерни трансформатор, 200/5А, кл.0.5А,10ВА</p> <p>1 ком. Струјне и напонске клеме у пвц кућишту са могућношћу пломбирања</p> <p>1 ком. Бројило ел. Енергије, полуиндиректно, мултифункцијско(кWh+кварх+мах+МТК) 0,02-2(20)А, двотарифно, 3х230/400V</p> <p>3 ком. Ножасте 3П НВО осигурач у компактном пвц хоризонталном кућишту, са ручицом за искључење-дришери 250/160А</p> <p>1 ком. Прекидач, компактна склопка 4П, 3-положајни "1-0-2" 250А, 500V</p> <p>Паушално, остали ситан материјал потребан за повезивање СРТ, као што су: Цу голе шине, пертинакс, Цу папучице, топлоскупљајући бужир, потпорни изолатори, летва за ношење елемената, сабирнице за заштитне проводнике, изолирана стезаљка за заштитне водове, изолована трополна сабирница, крајњи поклопац на сабирници, кабловске хилзне, кабловске папучице, флексибилни проводници и сл.</p> <p>Све комплет:</p>	ком.	1	
Укупно разводни ормани 3.0				

4.0 СВЕТИЉКЕ

ред број	Врста радова	Јед. мере	Количина	јед. цене	укупна вредност
4,1	Светиљка С1. ЛЕД панел (претежно се монтира у холовима И Степен заштите: ИП 23 Степен механичке заштите: ИК 08 Номинална снага светиљке: 40W Номинални напон: 220В, 50Хз Фактор снаге: $\geq 0,90$ Температура боје: 4000К Светлосни флуks: 3000 лм Димензије светиљке: 595x595x9,0мм Радна температуре: -20-50оЦ Класа заштите: ИИ Сдандарди: ЕНЕЦ 25	ком.	31		
4,2	Светиљка С2. Плафонска ЛЕД светиљка Степен заштите: Степен механичке заштите: ИК 07 Номинална снага светиљке: 14W Номинални напон: 220В, 50Хз Фактор снаге: $\geq 0,9$ Номинална струја. И = 280мА Температура боје: 4000К Светлосни флуks: 960 лм Пречник светиљке: 250,0 мм Радна температуре: -20 ..+40оЦ Класа заштите: ИИ Сдандарди: ЦЕ/ЦБ	ком.	23		
4,3	Светиљка С3. Заптивена плафонска ЛЕД светиљка. тип Surface Circular 250 Степен заштите: ИП 44 Степен механичке заштите: ИК 07 Номинална снага светиљке: 13W Номинални напон: 220В, 50Хз Фактор снаге: $\geq 0,9$ Номинална струја. И = 280мА Температура боје: 4000К Светлосни флуks: 960 лм Пречник светиљке: 250,0 мм Висина светиљке: 91,0мм Радна температуре: -20 ..+40оЦ Класа заштите: ИИ Сдандарди: ЦЕ/ЦБ	ком.	36		
4,4	Светиљка С4. Плафонска ЛЕД светиљка. Следећих техничких SF COMPACT IK 10 300 24w 3000K WT Степен заштите: ИП 44 Степен механичке заштите: ИК 08 Номинална снага светиљке: 24W Номинални напон: 220В, 50Хз Фактор снаге: \geq Номинална струја. И = 280мА Температура боје: 3000К Светлосни флуks: 1800 лм Пречник светиљке: 300,0 мм Висина светиљке: 61,0мм Радна температуре: -20-50оЦ Класа заштите: ИИ Сдандарди: ЕНЕЦ 25	ком.	31		

4,5	Светиљка С5. Зидна ЛЕД декоративна лампа, 18W, 3000К, степен механичке заштите ИК 08. Стандарди: ЕНЕЦ 25. Монтажа у собама за боравак деце.	ком.	18		
4,6	Светиљка С6. Вањска рефлекторска ЛЕД светиљка, К 4000К, 55W "ИП 65" Сдандарди: ЦЕ/ЦБ	ком.	7		
4,7	Светиљка С7. Траке слична типу 3528, извора свјетлости ЛЕД 9.6W, температуре боје 4000К, степена репродукције боје ЦРИ85.	мет.	200		
4.7.1	Алуминијумски профил/канал за монтажу ЛЕД траке, дужине 1000мм, комплет са прозирном опалном капом и држачима за инсталацију профила	ком.	200		
4.7.2	Електронски предспојни уређај излазне снаге 150W, 24В, сличан типу РС-150-24.	ком.	12		
4.7.3	Електронски предспојни уређај излазне снаге 75W, 24В, сличан типу РС-75-24	ком.	5		
4.7.4	Електронски предспојни уређај излазне снаге 60W, 24 В, сличан типу ЛПВ-60-24	ком.	4		
4.7.5	Електронски предспојни уређај излазне снаге 40W, 500мА, сличан типу ЛЦМ-40ДА	ком.	4		
4.7.6	Електронски предспојни уређај излазне снаге 25W, 500мА, сличан типу ЛЦМ-25ДА	ком.	4		
4,8	Светиљка С8. Надградна противпанична ЛЕД светиљка са сопственим извором напајања из НиЦд батерија са аутономијом у трајању од 3 часа, ИП42.	ком.	21		
4,9	Светиљка С9. Плафонска светиљка, извора свјетлости ЛЕД 7-10W 958лм, температуре боје 4000К, степена репродукције боје ЦРИ 80, свјетлосне ефикасности 91лм/W, угла свјетлосног снопа 33°, димензија ø168x114мм, степена механичке заштите ИП20, беле боје.	ком.	11		
4,10	Испорука, монтажа и повезивање "ИЦ" сензора покрета и присуства, за аутоматско паљење светиљки. Монтажа на плафон у заптивеној изведби 360, 16А, 220V, 50Hz, 360о	ком.	22		
4,11	Испорука, монтажа и повезивање "ИЦ" сензора покрета и присуства за аутоматско паљење светиљки. Монтажа на плафон у заптивеној изведби 16А, 220V, 50Хz, 180о	ком.	8		
Укупно светиљке 4.0					

5.0 ЕЛЕКТРОМОНТАЖНИ ИНСТАЛАЦИОНИ МАТЕРИЈАЛ

ред број	Врста радова	Јед. мере	Количина	јед. цене	укупна вредност
1	Подразумева испоруку, уградњу, повезивање и пуштање у ПВЦ уградна монтажна кутија, округла, дубока, капацитета Монтира се гипсањем	ком.	119		

2	ПВЦ уградна кутија, модуларна 3М Монтира се гипсањем	КОМ.	3		
3	ПВЦ уградна кутија, модуларна 4М Монтира се гипсањем	КОМ.	23		
4	ПВЦ уградна кутија, модуларна 6М Монтира се гипсањем	КОМ.	27		
5	Носач модула са белим облим оквиром 2М	КОМ.	119		
6	Носач модула са белим облим оквиром 3М	КОМ.	3		
7	Носач модула са белим облим оквиром 4М	КОМ.	23		
8	Носач модула са белим облим оквиром 6М	КОМ.	27		
9	Прекидач, обични, модуларни, 1М, са белом маском, обли, 16А, 250В	КОМ.	50		
10	Прекидач, обични, са оптичком индикацијом, модуларни, 1М, са белом маском ознакама за купатилске потрошаче. обли, 20А, 250В	КОМ.	5		
11	Прекидач, изменични, модуларни, 1М, са бијелом маском, 16А, 250В	КОМ.	2		
12	Прекидач-гастер са ознаком »свјетло« 16А, 250В, 1М, са белом маском.	КОМ.	2		
13	Прекидач-потенциометар, 500W, 1М, 250В	КОМ.	7		
14	Утичница, монофазна, шуко, 2П+ПЕ, модуларна 2М, 16А,250В	КОМ.	7		
15	Утичница, монофазна, двополна, П+Н, вертикална, 1М,10А,250В	КОМ.	10		
16	Утичница, модуларна монофазна, шуко, за уградњу у зид, са поклопцем и заптивачем, 2П+ПЕ, 2М, 16А,250В	КОМ.	5		
17	Прикључница ОГ монофазна са поклопцем, 16А, 250В	КОМ.	2		
18	Ситан помоћни монтажни материјал	пауш.	1		
Укупно електромонтажни материјал 5.0					

6.0 ИНСТАЛАЦИЈА ИЗЈЕДНАЧЕЊА ПОТЕНЦИЈАЛА

ред број	Врста радова	Јед. мере	Количина	јед. цене	укупна вредност
1	Испорука и уградња плоснате траке Фе 3н 20х6 мм2 за уземљење техничке просторије. Трака се поставља на зиду објекта на висини од 0,6 м и спојена је са темељним уземљивачем	мет.	10		
2	Испорука и монтажа опреме за уземљење металних маса у техничкој просторији каблом типа П/Ф 10 мм2	КОМ.	8		
3	Проводником П/Ф 6 мм2 у цеви у зиду извести повезивање сабирнице за изједначење потенцијала са сабирницом за уземљење у РТ. Просечна дужина по једном одводу је 8 м. Укупно за испоруку и рад према техничком опису:	КОМ.	2		
4	Испорука и уградња, на местима означеним на плану електричне инсталације у зиду, кутије за изједначење потенцијала опремљене са прикључним стезаљкама и 4 прикључна места, за прикључак водова до 6 мм2 и са поклопцем типа Пс-49,	КОМ.	3		

5	Проводником П/Ф 4 мм ² у цеви у зиду извести од кутије за изједначење потенцијала повезивање металних делова у објекту, који нису саставни делови ел.уређаја:				
	Просечна дужина по једном одводу је 6 м. Укупно за испоруку и рад према техничком опису:	ком.	10		
6	Испорука и уградња, ормарића са једнопотенцијалном шином Цу 30x5 мм, за изједначење потенцијала објекта, опремљене са прикључним стезаљкама,	ком.	1		
7	Проводником П/Ф 1x35 мм ² , у цеви у зиду извести повезивање заштитне сабирнице у главним разводним таблама са једнопотенцијалном шином за изједначење потенцијала, Просечна дужина прикључног места је 3 м. Комплет за рад и материјал а плаћа се по прикључном месту	ком.	1		
8	Испорука и полагање проводника ПФ 16мм ² за повезивање металних маса: - металних ормарића за смештај опреме слабе струје - хидраната и водомера - рукохвата степеништа машина термотехнике металних маса са једнопотенцијалном шином за изједначење потенцијала. Ценом обухватити монтажни прибор: шелне, кабловске стопице, шрафовску робу и др. Просечно се по једном прикључном месту полаже 6 метара кабла. Комплет за рад и материјал а плаћа се по прикључном месту	ком.	12		
Укупно инсталација изједначења потецијала 6.0					

7.0 ИНСТАЛАЦИЈА УЗЕМЉЕЊА И ГРОМОБРАНА						
ред број	В р с т а р а д о в а	Јед. мере	Количина	јед. цене	укупна вредност	
1	Испорука и извођење темељног уземљивача од траке Фе-Зн 25x4мм, према плану уземљења а у свему према техничком опису у пројекту. Укупно за испоруку и рад рачунато по дужном метру траке.	мет.	110			
2	Испорука и уградња укрсних комада трака-трака ЈУС Н.Б4. 936	ком.	28			
3	Испорука и полагање траке ФеЗн 20x3мм за формирање спусних проводника громобранске инсталације. Трака се полаже кроз вертикалне бетонске стубове у фази грађевинских радова. Све комплет са повезивањем на прихватни систем и спајање са земним уводником громобранске заштите. Рачунато по дужном метру положене траке.	мет.	120			
4	Испорука и монтажа траке ФеЗн 20x3мм за формирање прихватног система громобранске заштите. Трака се поставља по кровном покривачу на типске носаче, постављених на сваких 1м. Све комплет са галванским повезивањем свих металних маса на крову објекта, рачунато по дужном метру положене траке.	мет.	120			

5	Испорука материјала за формирање испитно раставних спојева: 1 ком Кутија за раставни спој 1 ком "Л" профил 30x30мм, дужине 1,70м 1 ком. Укрсни комад за пролазне траке Све комплет.	ком.	10		
6	Контрола и испитивање громобранске инсталације и издавање атеста.	пауш.	1		
Укупно инсталација уземљења и громобрана:					

8.0 ЗАВРШНИ РАДОВИ

ред број	Врста радова	Јед. мере	Количина	јед. цене	укупна вредност
1	Испитивање целокупне електроенергетске инсталације и прибављање потребних атеста за уграђени материјал као и од надлежних органа о квалитету инсталације и заштите. Општа испитивања изводе се према следећем редоследу: 1) непрекидност заштитног проводника и главног проводника за изједначење потенцијала 2) отпорност изолације електричне инсталације 3) заштита електричним одвајањем електричне инсталације 4) отпорност пода и зидова 5) аутоматско искључење напајања 6) допунско изјадначење потенцијала 7) функционалност Ако се при испитивању исказе неусаглашеност са прописима, испитивања се морају поновити после отклањања грешака.	пауш.	1		
Укупно завршни радови 8.0					

Б. Ел. Инсталације слабе струје

1.0 СКС ИНСТАЛАЦИЈА

ред број	В р с т а р а д о в а	Јед. мере	Количина	јед. цене	укупна вредност
1	Испорука, монтажа и повезивање мрежног РЕК ормара са стакленим вратима: 21У, 600х600мм, 19“ . Опремљен са: 2 ком. Преспојни патцх панел 1У, 19“ 24портх, RJ45 Ф/УТП цат.6, са конекторима и терминирањем мрежних каблова 4 ком. Организајзер каблова 1 ком. воице панел 1У, 19“ 3 ком. 19" Панел за ранжирање каблова са 5 малих пластичних прстенова 40х40мм, 1У РАЛ 7035 3 ком. Фиксна полице, носивости до 80кг, дубине 550мм, 1У, 19", РАЛ 7035 1 ком. Енергетски напојни панел са 7 шуко утичних места, АлУ профил 1ХУ, дужина кабла 2м. 1 ком. 19" Вентилаторска јединица са 2 вентилатора и термостатом, 2У, РАЛ 7035 Све комплет	ком.	1		
2	Испорука и полагање ХФ кабла Ф/УТП цат.6 АWG 24, 100Охма, 500МХз. 2 Кабал се полаже од РЕК ормара до комуникационих утичница, једним делом изнад спуштеног плафона на ПНК носаче а другим делом по зиду испод малтера увучен у пвц гибљива ХФ црева. Све комплет са повезивањем.	мет.	1.400,00		
3	Испорука, монтажа, повезивање и тестирање телекомуникационе утичнице RJ45 цат.6 Ф/УТП, :хагер, која се уграђује у узидну модуларну дозну са маском Монтажу и повезивање обавити имајући у виду техничку документацију произвођача.	ком.	47		
4	Испорука фабрикованих преносних патцх каблова цат. 6 Дужине 0,5м Дужине 1,0м	ком. ком.	22 25		
5	Испорука и полагање гибљивог пвц црева за провлачење инсталационих каблова. ХХФ 20мм	мет.	800		
6	Испорука и монтажа заштитног проводника ПФ/У 1х10мм2 за повезивање са ПЕ шином у ГИП	мет.	20		
7	Ситан инсталациони материјал	пауш.	1		
Укупно СКС инсталација 1.0					

2.0 ТВ ИНСТАЛАЦИЈА					
ред број	Врста радова	Јед. мере	Количина	јед. цене	укупна вредност
1	Испорука и уградња кабла РГ6Б/У 75 у одговарајућим ХФ пвц цевима ø26мм у вертикалном разводу и ø13,5мм у хоризонталном разводу од антенског стуба до позиција ТВ/ФМ/САТ утичница. Кабал се поставља у техничким регалима за слабу струју. Монтажу и повезивање обавити имајући у виду техничку документацију произвођача	мет.	900		
2	Испорука и уградња зидних уградних(ТВ-ФМ-САТ) коаксијалних модуларних утичница 1М, на модуларни носач. Монтажу и повезивање обавити имајући у виду техничку документацију произвођача.	ком.	26		
3	Испорука и монтажа разводног ормана слабе струје у кућишту од декапираног лима са вратима и бравом за закључавање. Димензије ормана су 600x500x200	ком.	2		
4	Испорука, монтажа, повезивање и пуштање у рад усмерене широкопојасне антене за пријем Тв сигнала у опсегу од 87 до 862дБ са припадајућим кровним/зидним носачем.	ком.	1		
5	Повезивање и функционално пуштање у исправан рад комплет система ТВ инсталација. Подразумева мерење јачине сигнала, монтажа коаксијалних разводника/одводника. Све комплет.	кпл.	1		
6	Ситан инсталациони материјал	пауш.	1		
Укупно ТВ инсталација					

3.0 ИНСТАЛАЦИЈА ОЗВУЧЕЊА					
ред број	Врста радова	Јед. мере	Количина	јед. цене	укупна вредност
1	Испорука, монтажа, повезивање ИП аудио декодера система озвучења. Појачивач михета АП-600П, 250W, 2аух, 3 миц, 4 зоне	ком.	1		
2	Испорука и монтажа и повезивање плафонског звучника за монтажу у/на плафон у ходницима. За плафонску уградну монтажу. Номиналне снаге 3,6,10W. 100В. Ниво звучног притиска (СПЛ индекс) на 6W мин 98дБ. Фреквенцијски опсег 90 Хз до 20 кХз Са урачунатом опремом за монтажу	ком.	18		
3	Испорука, монтажа и повезивање СИП говорне хорне за пуштање говорних најаву у дворишту школе следећих техничких карактеристика: Говорна хорна за спољну инсталацију – минимум ИП67 степен заштите. Интегрисани етхернет аудио конвертер за дистрибуцију јавног озвучења и пуштање говорних најаву. Планирање обавештења – пуштање унапред снимљених и заказаних обавештења и аудио стрeam-ова	ком.	1		
4	ЦД плејер	ком.	1		
5	ТУНЕР	ком.	1		

6	Микрофон са сталком	ком.	1		
7	Микрофон бежични	ком.	1		
8	Атенуатор	ком.	4		
9	Испорука и полагање кабла за напајање звучника. Кабал се полаже једним делом по ПНК носачима а другим делом по зиду испод малтера увучен у гибљиво пвц ХФ цедро 20мм				
9,1	ЛиХЦХ 2x1,5мм2	мет.	200		
9,2	ЛиХЦХ 4x1,5мм2	мет.	50		
10	ПВЦ ХФ гибљиво цедро 20мм				
11	Ситан монтажни и неспецифицирани материјал	пауш.	1		
12	Функционално повезивање, преглед и тестирање комплетног система након пуштања у рад и обука корисника.	пауш.	1		
Укупно инсталација озвучења 3.0:					

4.0 ВИДЕО НАДЗОР					
ред број	Врста радова	јед. мере	Количина	јед. цене	укупна вредност
1	Испорука и полагање интегралног кабла РГ 59+2x0,75мм за напајање камера видео надзора. Кабал се полаже једним делом на ПНК носаче а другим делом се провлачи кроз заштитно гибљиво цријево. Све комплет са повезивањем	мет.	360		
2	Напојни блок 12Вдц, 15Ампера, 16 излаза, стабилисано централно напајање, осигурачи и ЛЕД индикација за сваки канал, до 0,9Ампера за сваки канал. Самоуспостављање режима заштите и напајања.	ком.	1		
3	ХД-ТВИ буллет камера, Резолуција 2 Мпих (Фулл ХД 1080п) Механички ИР филтер (ИЦР). Осетљивост 0,01 лух. Варифокални објектив; ИР расвета домета до 40м(смарт ИР) за спољашњу монтажу (ИП66). Напајање 12Вдц/6W	ком.	4		
4	ХД-ТВИ буррет камера, Резолуција 2 Мпих (Фулл ХД 1080п) Механички ИР филтер (ИЦР). Осетљивост 0,01 лух. Варифокални објектив; Интелигентна ИР расвета домета до 20м(смарт ИР) за унутрашњу монтажу (ИП66) БЛЦ;АГЦ. Напајање 12Вдц/3W	ком	8		
5	16-канални триборидни ХД-ТВИ дигитални снимач; Подржава 16 ХД-ТВИ или АХД(720п) или аналогних камера(слободан избор)+2 ИП камере(ФуллХД/25фпс); компресија Х.264+/Х.264; Брзина записа(укупно) 192 фпс. Простор за 2 сата ХДД(до 6ТБ) 16 аудио улаза/излаза.	ком.	1		
6	БНЦ конектор	ком.	12		
7	Буксна 1 на 8 за напајање камера које раде на 12ВДЦ	ком.	2		
8	Монитор 19" хдд 500гб	ком.	1		
9	ХДМИ кабал дужине:				
9,1	10,0 м	ком.	1		
9,2	5,0м	ком.	1		
9,3	3,0м	ком.	1		
10	Функционално повезивање и пуштање комплет опреме у исправан рад.	пауш.	1		
Укупно видео надзор 4.0:					

5.0 СИГНАЛИЗАЦИЈА ПОЖАРА

ред број	Врста радова	Јед. мере	Количина	јед. цене	укупна вредност
1	Испорука, монтажа, повезивање, програмирање и пуштање у рад Аналогно адресабилне микропроцесорске противпожарне алармне централе са ЛЦД дисплејем, са једном петљом, капацитета 92 адресе у петљи, није проширива, подржава само адр. Сирене. Метално кућиште 355x275x100мм Све комплет	КОМ.	1		
2	Испорука и монтажа интерфејс модула за мониторинг и могућност програмирања са ПЦ-а СИБ600	КОМ.	1		
3	Испорука, монтажа и повезивање акумулаторске батерије СП 12-18 цији капацитет обезбједјује рад система у трајању од 72х у мирном и 0.5х у алармном режиму рада, 12ВДЦ, 18Ах	КОМ.	1		
4	Испорука кутије за смјестај акумулаторских батерија	КОМ.	1		
5	Испорука, монтажа и повезивање напојног блока за акумулаторске батерије АПС-6Р	КОМ.	1		
6	Испорука, монтажа и повезивање на кабловску инсталацију, програмирање и пуштање у рад, аутоматског телефонског позивника са два улаза за дојаву и до максимално 8 телефонских бројева (монтажу на зид).	КОИМ.	1		
7	Испорука и монтажа Стандардне базе за све ГЛТ детекторе, Оператинг Волтаге 17-28В ДЦ ГЛТ-ФЕИИ-ЦБ	КОМ.	63		
8	Испорука, монтажа и повезивање адресабилног оптичког детектора, Оператинг Волтаге 17-28ВДЦ, Аларм Цуррент 2.3мА, време реаговања 10 сец. Покрива простор 100м2, ЕН54 партс 5 & 7	КОМ.	55		
9	Испорука, монтажа и повезивање адресабилног термо диференцијалног детектора, фиксне температуре преко 57°Ц, Оператинг Волтаге 17-28В ДЦ, Аларм Цуррент 2.4мА, вријеме реаговања 30 сец. Покрива простор 50м2, ДИФТ апровед, цомплиес фуллу то ЕН54 партс 5 & 7 ГЛТ-ФЕАХЕ2000	КОМ.	4		
10	Испорука, монтажа и повезивање ручног јављача пожара - адресабилни, ресетујући, Инпут Волтаге 17-33В ДЦ, ЕН54-11, ИП 32 ГЛТ-ЦПЗ/АД	КОМ.	5		
11	Испорука, монтажа и повезивање конвенционалне противпожарна сирена са строб светлом за унутрашњу или спољну монтажу, ИП65, 16мА, 103дБ, 124 x 130 x 100мм ГЛТ-ЗАМТФ/Р 8	КОМ.	5		
12	Паралални оптички индикатор за оптичко димне детекторе монтирани у спуштени плафон.	КОМ.	7		

12	Испорука и полагање кабла за повезивање елемената система дојаве пожара, тип. J-X(Ст)X 2x2x0,8мм са халоген фрее изолацијом. Кабал се полаже једним делом изнад спуштеног плафона на ПНК носаче а другим делом по зиду испод малтера увучен у пвц гибљива цријева 20мм	мет.	900		
13	Испорука и полагање кабла за повезивање паралелних индикатора , тип. J-X(Ст)X 2x0,8мм са халоген фрее изолацијом. Кабал се полаже једним делом изнад спуштеног плафона на ПНК носаче а другим делом по плафону увучен у гибљиво ХФ црева 20мм.	мет.	30		
14	Испорука и полагање кабла за повезивање електричних сирена, тип. J-X(Ст)X ФЕ180/Е90 2x2x0,8мм са халоген фрее изолацијом. Кабал се полаже једним делом на ПНК носаче а другим делом увучен у гибљива ХФ црева 20мм	мет.	120		
15	Металне обујмице 11-23мм за фиксирање каблова који спајају извршне функције сиситема ППЗ.	ком.	100		
16	ХФ гибљиво пвц црева 20мм	мет	800		
17	Инсталациони потрошни материјал	пауш.	1		
18	Повезивање противпожарне алармне централе, са елементима алармног система који су распоређени према цртежу у прилогу. Програмирање рада алармне централе и контрола функционисања комплетног система противпожарне сигнализације са пуштањем у рад	пауш.	1		
Укупно систем дојаве пожара 1.5:					

**ПРЕДМЕР И ПРЕДРАЧУН РАДОВА
јаке и слабе струје**

**Реконструкција и пренамена објекта школе у Бучју у туристички локалитет, ради промоције туристичких
потенцијала у општини Прибој**

А. Енергетске инсталације

1	ИНСТАЛАЦИОНО ЕНЕРГЕТСКИ ВОДОВИ	
2	НАПОЈНИ ВОДОВИ	
3	ЕНЕРГЕТСКИ РАЗВОДНИ ОРМАНИ	
4	СВЕТИЉКЕ	
5	ЕЛЕКТРОМОНТАЖНИ ИНСТАЛАЦИОНИ МАТЕРИЈАЛ	
6	ИНСТАЛАЦИЈА ИЗЈЕДНАЧЕЊА ПОТЕНЦИЈАЛА	
7	ИНСТАЛАЦИЈА УЗЕМЉЕЊА И ГРОМОБРАНА	
8	ЗАВРШНИ РАДОВИ	

УКУПНО ЕНЕРГЕТСКЕ ИНСТАЛАЦИЈЕ

Ел. Инсталације слабе струје

1	СКС ИНСТАЛАЦИЈА	
2	ТВ ИНСТАЛАЦИЈА	
3	ИНСТАЛАЦИЈА ОЗВУЧЕЊА	
4	ВИДЕО НАДЗОР	
5	СИГНАЛИЗАЦИЈА ПОЖАРА	

УКУПНО ЕНЕРГЕТСКЕ ИНСТАЛАЦИЈЕ

УКУПНО

ПРЕДМЕР И ПРЕДРАЧУН РАДОВА**Машинске инсталације****Реконструкција и пренамена објекта школе у Бучју у туристички локалитет, ради промоције туристичких потенцијала у општини Прибој****НАПОМЕНА:**

У свакој позицији где је то потребно, а није другачије наглашено, подразумева се набавка, израда, транспорт, испорука и монтажа материјала и опреме са свим осталим неопходним радњама који су наведени у предмеру радова и техничком извештају који је саставни део конкурсне документације, како би израда позиције била комплетна.

У свакој позицији где је наведен транспорт материјала подразумева се следеће:

Локална самоуправа не обезбеђује депонију.

Сви радови морају бити изведени од стране стручних овлашћених лица, а у потпуности према прописима и важећим стандардима за ову врсту радова. Сав употребљени материјал мора бити првокласног квалитета.

Ако је у некој од позиција наведен назив произвођача опреме или материјала подразумева се и опрема или материјал другог произвођача, истих или бољих карактеристика од предмером наведених.

Извођач је дужан да радове изврши у свему према приложеном техничком извештају, техничким условима, предмеру и цртежима, да пре почетка радова добро проучи добијену документацију и да на време упозори на евентуална одступања од постојећих прописа.

Извођач се такође не ослобађа обавезе извођења појединих радова, који су предвиђени предмером, а евентуално нису напоменути у техничком опису или било ком другом прилогу овог пројекта, а што је обавезан да уради по важећим прописима за извођење радова за ову врсту објекта.

Не обрачунава се и не плаћа посебно обезбеђење и организација градилишта укључујући смештај и исхрану радника, формирање покретне радионице, депоније, и остало. Саобраћајно обезбеђење градилишта сигнализацијом у току извођења радова је у обавези инвеститора и не урачунава се у цену

1. КОТЛАРНИЦА

ред број	Врста радова	јед. мере	Количина	јед. цене	укупна вредност
1	Челични топловодни тропромајни котао са аутоматским налагањем за пелет који се врши пужним транспортером са ЕМ погоном у извируће ложиште котла. Извируће ложиште израђено од сивог лива са отворима за примарни ваздух за сагоревање. Чишћење ложишта је аутоматски - пужним транспортерима у канте за пепео. Потпаљивање се врши аутоматски са електро грејачем снаге 1,6 kW. Процес сагоревања је аутоматски према константној температури воде у котлу и температури димних гасова. Регулација снаге врши се избором количине горива и ваздуха за сагоревање. Примарни и секундарни ваздух се убацује вентилаторима чији број обртаја је одређен аутоматиком. Котао је израђен од котловског лима дебљине 6мм. Хоризонтални размењивач топлоте је од бешавних, котловских цеви дебљине 4 мм. Котао поседује сигурносни ротациони вентил против повратка пламена у силос. Уз котао се испоручује дневни резервоар (силос) запремине 1,6м ³ . Максимална снага котла 150 kW.	КОМПЛ.	1		

2	Израда димњаче ф250 дужине2500 мм од црног лима дебљине 3 мм, са одговарајуцим ревизионим отвором. Димњача се изољује минералном вуном у облози од Ал лима. Дебљина минералне вуне износи 100 мм и Ал лима 0,55 мм	КОМ	1		
3	Израда димњаче ф250 дужине2500 мм од црног лима дебљине 3 мм, са одговарајуцим ревизионим отвором. Димњача се изољује минералном вуном у облози од Ал лима. Дебљина минералне вуне износи 100 мм и Ал лима 0,55 мм	КОМПЛ.	1		
4	Испорука и монтажа тробрзинских циркулационих пумпи, комплет са прирубницама, контраприрубницама, прир.сетом и осталим заптивним материјалом GHN 40- 70F G=5m ³ /h, H=60a, P=295 w	КОМ	2		
	GHN 25 - 70F G=3.5m ³ /h, H=60кра, P=200w	КОМ	1		
	GHN 32 - 70F G=3.5m ³ /h, H=20кра, P=140w	КОМ	1		
5	Испорука и монтажа засуна за топлу воду у комплету са контра прирубницама И прирубничким сетом следећих димензија				
	NO32NP16	КОМ	3		
	NO50NP16	КОМ	2		
	NO25NP16 NO40 NP16	КОМ КОМ	2 6		
6	Испорука и монтажа неповратног вентила, комплет са прирубницама, прирубничким сетом и осталим заптивним материјалом следећих димензија DN32 PN16	КОМ	1		
7	Испорука и уградња хватача нечистоћа димензија DN50PN16 са прирубницама ,кон.прирубницама, прирубничким сетом	КОМ	1		
8	Испорука и монтажа термометра са скалом од 0-120 °C у месинганој чаури	КОМ	3		
9	Испорука и монтажа манометра са скалом од 0-6 бара	КОМ	3		
10	Испорука и уградња одзрачних лончића димензија Ø 108x200 са испусним цевима и вентилима	КОМ	2		
11	За фитинг, гас, зицу за варење и остали потросни материјал узима се 50% од ставке 10				
12	Чишћење, фарбање цеговода два пута основном бојом и изолација цевне мреже минералном вуном дебљине 50мм у облози од Ал- лима дебљине 0,5мм	пауш	1		
13	Испорука и уградња разделника и сабирника дим. Ø159x3.6x1000 са прикључцима.	КОМ	2		

14	За остале радове као сто су транспортматеријала, припремно завршне радове хладна И топла проба се узима 5% од укупне вредности Б	0,05	1		
		УКУПНО БЕЗ ПДВ-а:			

2. ГРЕЈНА ТЕЛА И ЦЕВНА МРЕЖА

ред број	Врста радова	јед. мере	Количина	јед. цене	укупна вредност
1.	Испорука и уградња луминијумских радијаторских чланака са спојницама дихтунзима, носачима и ручним радијаторским озракама	član.	580		
2.	Радијаторски угаони вентили димензије 1/2"	kom	64		
3.	Радијаторски угаони навијак димензије 1/2"	kom	64		
4.	Цевни радијатор са носачима и ручним озракама димензија				
	500x1110	kom	7		
	400x700	kom	2		
5.	Црних бешавних цеви димензија				
	Ø21.3x2.6	m	180		
	Ø26.9x2.9	m	215		
	Ø33.7x2.9	m	130		
	Ø42.4x2.9	m	100		
	Ø48.3x3.2	m	60		
	Ø60.3x3.2	m	20		
6.	За фитинг жицу за варење ,гас ,носаче узима се 0.5 од позиције 5	0,5	511250		
6.	Фарбање цевоода основном бојом и једном радијаторским белим лаком отпорним на повишене температуре	rauš.	1		
7.	Изолација цевовода флексибилном изолацијом за системе климатизације и инсталације централног грејања и водовода, издржљивости до +150 °C и -50 °C.	rauš.	1		
8.	Хладна и топла проба ,пробијање отвора за пролаз цевовода и сл.	rauš.	1		
		УКУПНО БЕЗ ПДВ-а:			

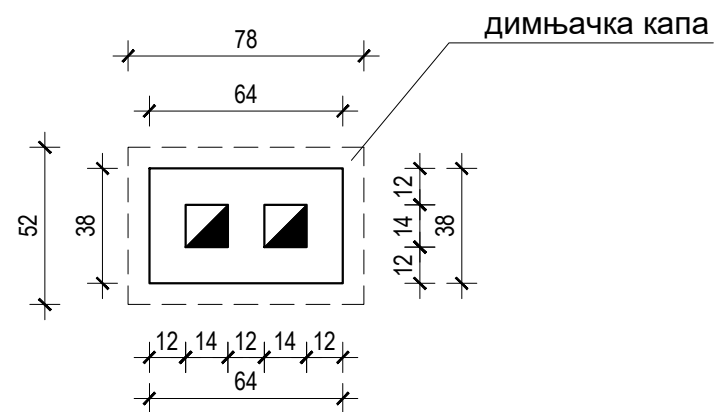
ПРЕДМЕР И ПРЕДРАЧУН РАДОВА**Машинске инсталације****Реконструкција и пренамена објекта школе у Бучју у туристички локалитет, ради промоције туристичких потенцијала у општини Прибој**

1.	КОТЛАРНИЦА	
2.	ГРЕЈНА ТЕЛА И ЦЕВНА МРЕЖА	
	УКУПНО	

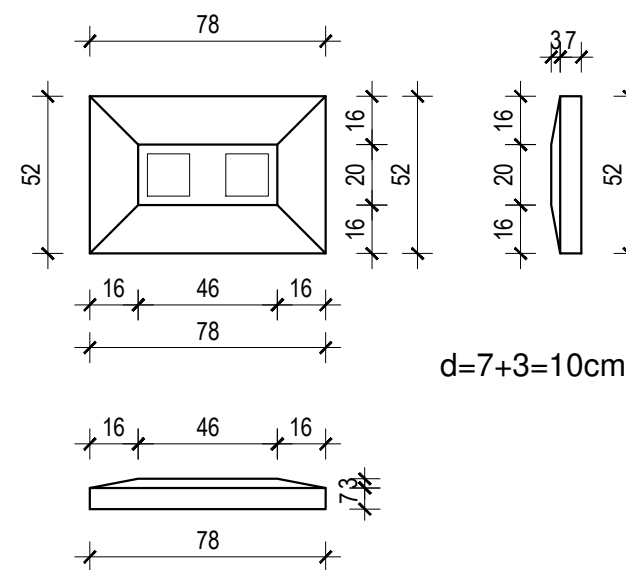
ПРЕДМЕР И ПРЕДРАЧУН РАДОВА**Збирна рекапитулација****Реконструкција и пренамена објекта школе у Бучју у туристички локалитет, ради промоције туристичких потенцијала у општини Прибој**

1	Грађевинско-архитектонски радови у објекту	
2	Грађевинско-архитектонски радови у дворишту	
3	Фекална канализација	
4	Водоводна мрежа	
5	Електромонтажни радови	
6	Машинске инсталације	
	УКУПНО	
	ПДВ	
	УКУПНО СА ПДВ	

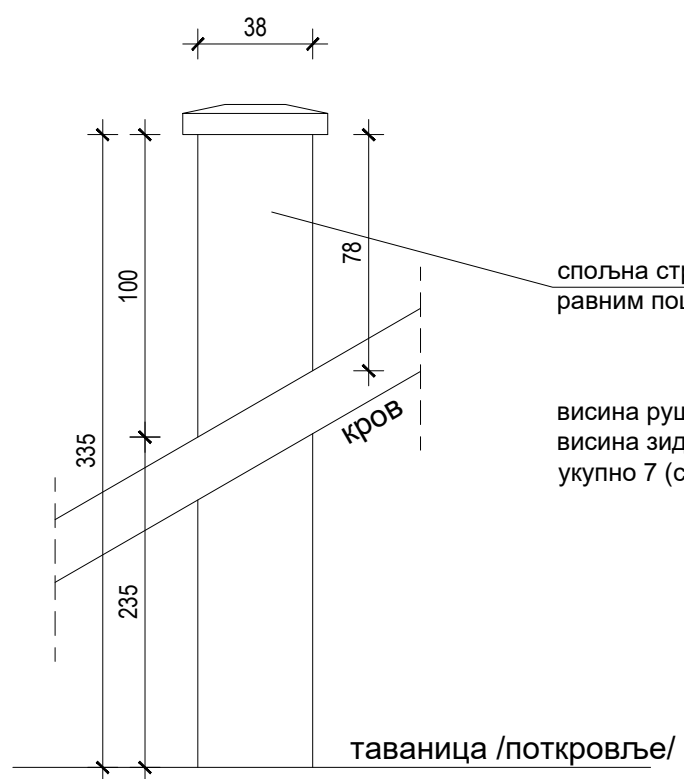
ПОТПИС И ПЕЧАТ



деталј димњачке капе



d=7+3=10cm; MB30; MA 500/560; Q188 - 1kom 215x600



спољна страна димњака опшива се равним поцинкованим лимом РШ205 дебљине $d=0,55\text{mm}$

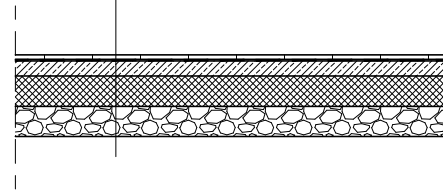
висина рушења димњака 335цм
 висина зидања новог димњака 335цм
 укупно 7 (седам) димњака

ДЕТАЉ ДИМЊАКА Р1:25

ДЕТАЉ ХИДРОИЗОЛАЦИЈЕ У СУТЕРЕНУ

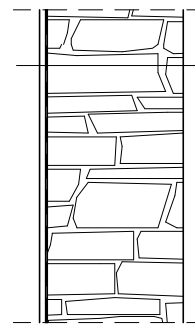
деталј пода

- гранитна керамика 1цм
- лепак
- хидроизолација 0,5цм
- цементна кошуљица 5цм
- армиранобетонска плоча 10цм
- тампон



деталј зида

- продужни малтер 2цм
- хидроизолација 0,5цм
- камени зид

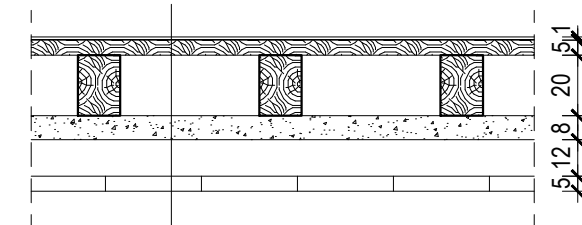


унутра

споља

Хидроизолација подова и зидова у сутерену ради се једнокомпонентним полимер-цементним премазом у два слоја.

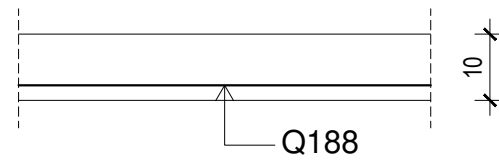
ДЕТАЉ ТАВАНИЦЕ



- ламинат 0.8цм
- подлога XPS 0.2цм
- постојећи бродски под 5цм
- дрвена таваница (14/20) 20цм (између је ваздушни простор)
- малтер на тршчаној подлози 8цм (постојећи плафон)
- ваздушни простор 12цм
- спуштани плафон од гипскарт.плоча на мет.потк.

POS 27,28,29 - PODNA PLOČA dpl=10cm

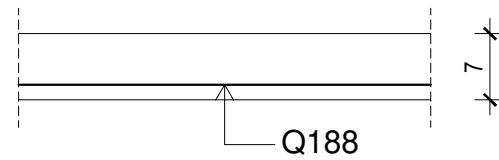
d=10cm; MB30; MA 500/560; Q188



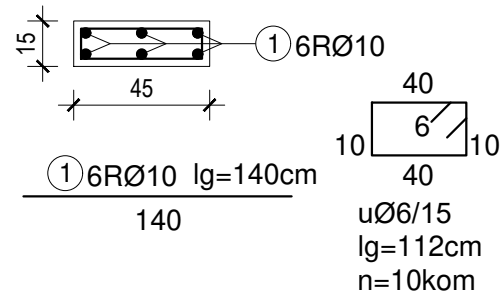
ШЕМА АРМАТУРЕ

POS 30 - PODNA PLOČA dpl=7cm

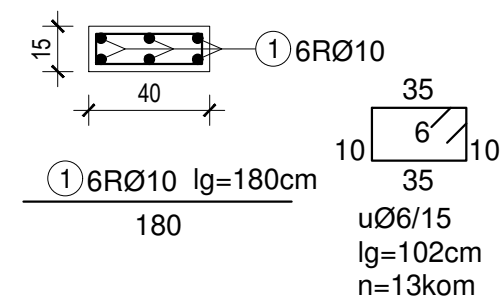
d=7cm; MB30; MA 500/560; Q188



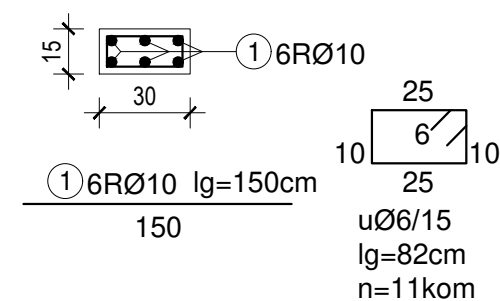
POS 31 5kom MB30; B500b



POS 32 2kom MB30; B500b



POS 33 1kom MB30; B500b



Specifikacija armature

ozn.	oblik i mere	GA Ø (mm)	RA Ø (mm)	lg (m)	n (kom)	ln (m)	jed.tež. (kg)	uk.tež. (kg)
POS 31								
1	140		10	1.40	30	42.00	0.634	26.63
POS 32								
1	180		10	1.80	12	21.60	0.634	13.69
POS 33								
1	150		10	1.50	6	9.00	0.634	5.71
uzengije								
1		6		1.12	10	11.20	0.222	2.49
2		6		1.02	13	13.26	0.222	2.94
3		6		0.82	11	9.02	0.222	2.00
ARMATurna MREŽA								
1	armaturna mreža za POS P.P.	Q188			12		40.40	484.80
REKAPITULACIJA ARMATURE								
1	RA B500b							46.03
2	GA 240/360							7.43
3	MA 500/560							484.80
UKUPNO:								538.26